



Groupe Bull
ACTUALISATION DU
DOCUMENT DE REFERENCE 2007

AUTORITÉ
DES MARCHÉS FINANCIERS

AMF

La présente actualisation a été déposée auprès de l'Autorité des Marché Financiers («AMF») le 25 septembre 2008. Elle complète le document de référence 2007 déposé auprès de l'AMF sous le numéro D.08-0234 en date du 11 avril 2008 et actualisé le 13 mai 2008 sous le numéro D.08-0234-A01.

Conformément à l'article 212-13, le document de référence et son actualisation pourront être utilisé à l'appui d'une opération financière s'ils sont complétés par une note d'opération visée par l'AMF.

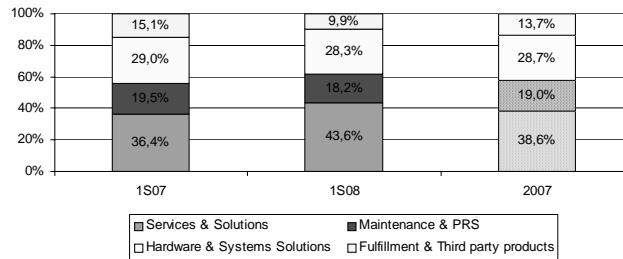
Sommaire

Rapport Semestriel 2008	3
Chiffres clés du premier semestre	4
Rapport d'activité du premier semestre 2008	5
1. Faits marquants	5
2. Commentaires de gestion - résultats du groupe au premier semestre 2008	8
3. Résultats de la société Bull pour le premier semestre 2008	13
4. Actionnariat et opérations sur actions Bull	14
5. Risques et facteurs de risques	14
6. Evènements postérieurs à la clôture	16
7. Evolutions récentes et perspectives	16
Rapport des commissaires aux comptes sur l'information financière semestrielle	17
Etats financiers et notes annexes premier semestre 2008	18
Bilan consolidé au 30 juin 2008	19
Compte de résultat consolidé pour les premiers	20
Tableau de variation des capitaux propres consolidés	21
Tableau de flux de trésorerie	22
Notes aux états financiers semestriels consolidés	23
Informations concernant les sociétés incluses dans le périmètre de consolidation au 30 juin 2008	41
Informations concernant les principales participations minoritaires au 30 juin 2008	49
Evènements postérieurs au 13 mai 2008 (date d'actualisation du document de référence)	50
Table de concordance	53
Déclaration de la personne responsable du document de référence	55

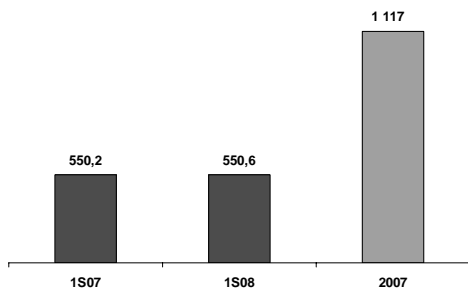
Rapport Semestriel 2008

Chiffres clés du premier semestre

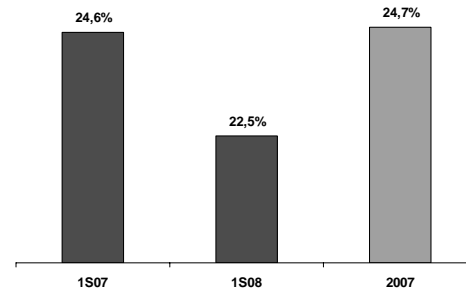
Evolution du chiffre d'affaires par activité



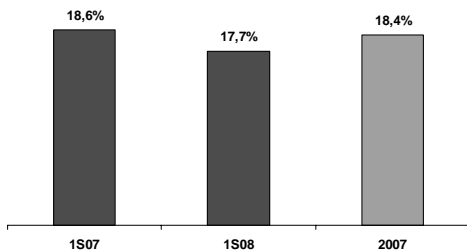
Evolution du chiffre d'affaires (en millions d'euros)



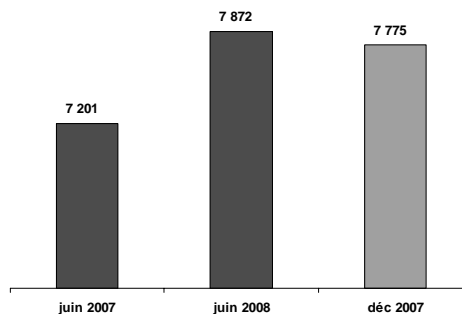
Evolution du taux de marge brute (en % du chiffre d'affaires)



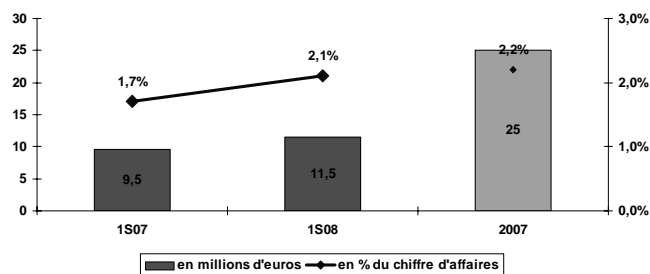
Evolution des frais commerciaux et administratifs (en % du chiffre d'affaires)



Effectif en fin de période



Evolution de l'EBIT (1)



(1) EBIT = Résultat avant impôts, autres produits et charges opérationnels non courants et financiers et quote-part des sociétés associées.

Rapport d'activité du premier semestre 2008

1. Faits marquants

Nouvelle segmentation des activités du Groupe

Afin de mieux refléter ses activités, Bull adopte, à partir de 2008, une nouvelle segmentation qui décrit mieux ses offres, en ligne avec les critères du marché dans lequel il opère.

Le nouveau segment 'Services & Solutions' inclut ainsi toutes les activités liées aux métiers des services : les prestations de conseil, d'intégration de systèmes et d'infogérance, les licences applicatives Bull et tierces, les solutions logicielles de sécurité et sectorielles. Cette présentation des activités de services et solutions est ainsi plus comparable à celle d'autres sociétés du même secteur.

Le nouveau segment 'Hardware & Systems Solutions' inclut les offres produits cœur du Groupe telles les solutions intégrées à base de serveurs Bull (GCOS, Escala et Novascale), et stockage sécurisé, y compris les offres de croissance HPC (High Performance Computing / Calcul Haute Performance). Il illustre, pour la société, l'évolution du métier de constructeur vers le métier d'architecte de solutions intégrées. Le chiffre d'affaires d'équipements Bull fournis dans le cadre de contrats d'intégration demeure comptabilisé dans ce segment.

L'activité 'Fulfillment & Third Party Products' intègre les éléments informatiques de produits tiers - hors catalogue Bull - distribués par Bull à la demande de ses clients. Cette offre non stratégique permet aux clients qui le souhaitent de garder un fournisseur unique pour l'ensemble de leurs besoins. Le fait d'isoler cette activité dans un segment dédié devrait en faciliter la compréhension.

Enfin, 'Maintenance & Product Related Services (PRS)' demeure le segment où seront comptabilisées les activités de maintenance sur les produits Bull comme tiers.

Le premier semestre 2008 s'inscrit dans la transformation stratégique engagée par le groupe, dont la montée en puissance s'est accélérée avec un certain nombre d'initiatives prises:

1. la plus révolutionnaire réconcilie la sécurité et la mobilité avec le lancement de globull™, la plate-forme de sécurité mobile la plus sûre au monde, qui permet de retrouver partout toutes ses données et tout son environnement personnel sur toute station de travail.
2. le stockage sécurisé pour lequel la pertinence de nos solutions a été souligné par l'étude européenne d'IDC;
3. le renforcement de nos activités de services notamment pour le secteur des télécommunications avec 5 centres de compétences répartis sur 4 continents
4. le calcul intensif avec une 1ère mondiale par son architecture hybride originale pour le supercalculateur de 300 téraflops fourni au CCRT/CEA. Bull est le seul industriel européen capable de concevoir et de produire les machines pétaflopiques de demain.
5. les réponses concrètes d'intelligence énergétique avec d'autres industriels, permettant de contribuer à la préservation de notre futur commun tout en réduisant les coûts opérationnels. Bull, architecte d'un monde ouvert, est aussi celui d'un monde plus vert !

Toutes ces solutions et inventions majeures illustrent l'ampleur de la transformation de Bull et son engagement d'entreprise citoyenne.

Green Computing

Lors du CEBIT à Hanovre, confirmant son approche Bio Data Center pour une informatique verte annoncée en 2007, Bull a annoncé son adhésion à l'Initiative Climate Savers Computing, une organisation mondiale à but non lucratif, dont le principal objectif est de réduire de moitié la consommation des systèmes informatiques à l'horizon 2010.

Bull a également accompagné cette annonce du lancement d'un nouveau serveur lame NovaScale, le serveur lame NovaScale® B260LV (Low Voltage), pour réduire la consommation électrique des infrastructures informatiques et augmenter leur disponibilité. Ce nouveau serveur renforce l'offre de Bull pour le Bio Data Center, et concilie au sein du Centre Informatique flexibilité, performance et développement durable.

Enfin, Bull a confirmé au cours du premier semestre 2008 la poursuite de son programme stratégique 7i, conjuguant le meilleur des services et des technologies ouvertes. Cet engagement s'est traduit par le lancement de deux nouvelles initiatives consacrées : il s'agit de « Gérer le capital savoir », dédié aux impératifs de protection et de la gestion des informations critiques et de « Favoriser la communication » dédiée au secteur des télécommunications et médias avec, pour élément moteur, l'accélération de la mise en œuvre des services de

Nouvelle Génération et l'accompagnement de la forte croissance des pays émergents dans ce secteur.

Calcul Haute Performance : un engagement stratégique

Avec plus de 100 clients dans 15 pays et sur 3 continents, la dynamique de Bull dans le Calcul Haute Performance qui s'est accélérée en 2007 s'est poursuivie au cours du premier semestre en ligne avec son ambition de doubler ses revenus dans ce segment en 2008.

Pour soutenir son ambition de développement dans ce secteur stratégique, moteur de croissance tant pour Bull que pour ses clients, le Groupe a recruté Fabio Gallo expert reconnu du secteur.

Des records mondiaux

Le CEA et Bull ont atteint une performance record dans la recherche d'images dans les très grandes bases de données permettant d'effectuer une recherche de 3,7 millions d'images par seconde, ce qui est 5 fois plus rapide que précédemment. Cette performance record a été obtenue sur un supercalculateur conçu et fourni par Bull, en utilisant le logiciel de recherche multimédia spécialement développé par le CEA LIST. Cette performance mondiale ouvre également la voie à un vaste champ applicatif allant de la veille stratégique à la comparaison d'images médicales, des recherches intensives de données sur Internet au commerce électronique ou à la gestion de contenu.

Des références prestigieuses

Vingt cinq mille milliards d'opérations par seconde (25 Téraflops) : c'est ce que réalise le supercalculateur que Bull a livré à l'Université de Cardiff pour supporter les projets de l'un des centres de recherche leader du Royaume-Uni. Il permettra aux chercheurs de s'attaquer à des problèmes d'une nouvelle dimension et d'une grande complexité.

Bull conçoit le supercalculateur qui donne une puissance globale de calcul scientifique au GENCI et au CEA de plus de 300 Téraflops, ce qui en fera le premier site civil d'Europe.

Doté d'une architecture hybride permettant d'associer une grande puissance en production et plate-forme de recherche, le supercalculateur Bull NovaScale sera utilisé par la communauté de la recherche française dans les domaines majeurs comme la climatologie et le développement durable, la recherche spatiale et l'aéronautique, l'énergie, les sciences de la vie et de la matière.

Dans le domaine du calcul scientifique, un supercalculateur NovaScale est à la source d'une avancée en intelligence artificielle en remportant une partie contre un maître du jeu de Go.

Plus complexe que le jeu d'échecs, plus de combinaisons que le nombre de particules de l'Univers, le jeu de Go représente une remarquable école de stratégie. La performance officielle « signée » par l'INRIA et Bull constitue donc une véritable prouesse.

Stockage : une stratégie cohérente pour réduire la complexité de la protection et de la gestion de l'information

Les entreprises doivent faire face à une croissance quasi-exponentielle des données. Images, vidéos, e-mails et messages téléphoniques prennent une part de plus en plus grande dans les échanges électroniques. Protéger des données sur de longues périodes, souvent pour des raisons réglementaires, pose de multiples problèmes aux Directions Informatiques soumises à de fortes contraintes budgétaires.

Dans ce contexte, Bull apporte une réponse aux impératifs de protection des informations critiques et annonce un ensemble de solutions pour protéger les données et simplifier leur gestion et lance la cinquième initiative de son programme 7i : « gérer le capital savoir ».

Les activités de Services confirment leur dynamisme

AddressVision Inc. (AVI), filiale de Bull intervenant dans la fourniture de solutions postales automatisées, a été retenue par Australia Post pour la modernisation de son système de reconnaissance d'adresse et d'automatisation du courrier.

En France, Bull et Medasys ont établi un partenariat dans le domaine des systèmes d'information cliniques. Cet accord entre Bull et le principal éditeur français de logiciels pour le monde médical souligne l'implication des deux acteurs dans la mise en œuvre du plan Hôpital 2012 et des solutions au cœur des projets du dossier patient.

Enfin, dans sa logique de développement commercial, Bull Evidian, leader européen de la Gestion des Identités et des Accès (IAM) et éditeur de premier rang avec sa solution d'authentification unique (E-SSO), a annoncé un partenariat avec Quest, éditeur et distributeur majeur de logiciels d'administration d'infrastructures. Cet accord qui porte sur la distribution mondiale de l'offre E-SSO d'Evidian renforce la dimension internationale d'Evidian et lui ouvre de nouveaux marchés, notamment en Amérique du Nord.

Nouvelle preuve de son savoir-faire dans les projets de modernisation des systèmes d'information des

administrations, Bull a fédéré un consortium retenu par le Ministère égyptien des Finances pour fournir, développer, adapter et déployer un système intégré de collecte et de gestion des taxes et impôts pour l'administration fiscale égyptienne.

D'une valeur d'environ 10 millions de dollars pour Bull et Raya, partenaire historique du ministère des Finances, ce contrat, en cours de réalisation, porte sur la prestation de services et la conduite de projet. L'apport de Bull correspond à environ 80% du montant total du contrat.

Les Télécommunications, sixième initiative de croissance du Groupe

Bull a également lancé la sixième initiative de son programme 7i : « Favoriser la communication » dédiée au secteur des télécommunications et médias avec, pour élément moteur, l'accélération de la mise en œuvre des services de Nouvelle Génération et l'accompagnement la forte croissance des pays émergents dans ce secteur.

Cette initiative est la démonstration de son engagement à accompagner les opérateurs télécoms dans le développement des nouveaux services convergents et de sa volonté de se développer sur ce secteur en pleine mutation.

Bull conjugue pour le secteur des télécommunications le développement de services à haute valeur ajoutée à son savoir-faire d'industriel. Fort d'une croissance multipliée par deux en trois ans, cette initiative illustre également la reconnaissance du marché et l'attrait de ce mix unique de compétences du Groupe.

Illustration de ce savoir-faire unique, On Air, filiale de l'avionneur Airbus et de SITA, a choisi Bull et son partenaire Highdeal pour le développement d'une offre de téléphonie mobile à destination des compagnies aériennes. Les nouveaux services déployés permettront aux passagers d'utiliser leurs outils de communication électroniques, comme les PC portables, les téléphones mobiles et leurs PDA ainsi que les équipements propres à l'avion pour communiquer en vol aussi facilement que sur terre.

Bull réconcilie mobilité et sécurité et lance globull™

Concentré d'innovation et première plate-forme de sécurité mobile, globull™ est la solution la plus sécurisée au monde qui permet d'emmener son environnement personnel de travail en tout lieu et en toute sécurité. globull™ protège des intrusions, des virus et des logiciels espions. globull™ constitue une réponse globale, technologique et ergonomique, au besoin de sécurité mobile en associant un disque dur et sa capacité de stockage à un processeur de chiffrement de niveau « défense ».

CALENDRIER DES PRINCIPAUX EVENEMENTS

■ Janvier

- Bull annonce l'acquisition de sa filiale Maine CI par Elco.
- Bull lance la cinquième initiative de son programme 7i : « gérer le capital savoir ».

■ Février

- Calcul Haute Performance de Bull : nomination de Fabio Gallo.
- Bull annonce le premier serveur de machines virtuelles prêt à l'emploi.
- Australia Post confie à AddressVision Inc., filiale de Bull, la modernisation de son système de reconnaissance et d'automatisation du courrier.
- L'offre d'Evidian pour la gestion des identités et des accès prend un nouvel essor commercial aux Etats-Unis.
- Bull annonce son chiffre d'affaires du quatrième trimestre et ses résultats annuels 2007.
- Le CEA et Bull annoncent une performance record pour la recherche d'images dans les très grandes bases de données.

■ Mars

- Bull renforce son offre pour le Bio Data Center avec un nouveau serveur lame NovaScale.
- Bull et Medasys établissent un partenariat dans le domaine des systèmes d'information cliniques.
- Bull réduit la complexité de la protection et de la gestion de l'information.
- Calcul Haute Performance : un enjeu de Société majeur, et un engagement stratégique de Bull L'Université de Cardiff a choisi Bull pour son nouveau supercalculateur destiné à ses travaux de recherche.

■ Avril

- Bull annonce son chiffre d'affaires du premier trimestre 2008.
- GENCI et le CEA s'associent pour commander un supercalculateur Bull NovaScale pour accélérer l'innovation et la recherche fondamentale.

- Bull réconcilie mobilité et sécurité avec le lancement de globull™, la plate-forme de sécurité mobile la plus sûre au monde, qui permet de retrouver partout toutes ses données et tout son environnement personnel sur toute station de travail.
- Nouvelle avancée en intelligence artificielle : une machine gagne une partie contre un maître du jeu de Go.
- Bull facilite le déploiement d'architectures critiques dans le monde Unix et annonce un nouveau serveur haut de gamme.

■ Mai

- Bull et Access Commerce dynamisent les processus de vente de leurs clients.
- Bull et Oblicore adressent conjointement le marché de la gestion du niveau de services (SLM).

■ Juin

- Bull et Tricast aident les organismes de protection sociale et les assureurs à piloter leurs portefeuilles d'assurés.
- Bull annonce l'acquisition de CSB Consulting, société de services belgo luxembourgeoise et renforce sa dynamique de croissance dans les services informatiques.
- Bull et IDC publient une étude européenne sur le stockage révélant les difficultés que les directions informatiques rencontrent face la croissance des données.
- Bull lance la sixième initiative de son programme 7i : « Favoriser la communication » dédiée au secteur des télécommunications et médias.
- Haut débit en vol: Highdeal et Bull embarqués dans les avions par OnAir pour son offre de téléphonie mobile.
- L'Agence américaine pour le développement international a annoncé qu'elle confiait à un consortium fédéré par Bull, un contrat de \$10 millions de dollars pour la modernisation de l'administration fiscale égyptienne.
- Le Centre de Calcul Haute Performance de Cardiff : quand l'impossible devient réalité
- Bull et Access Commerce dynamisent les processus de vente de leurs clients.

2. Commentaires de gestion - résultats du groupe au premier semestre 2008

2.1 Changement de périmètre

Le 11 janvier 2008, Bull a cédé sa filiale Maine CI, société française située à Angers, pour un prix de 0,3 million d'euros ce qui s'est traduit par une perte de 1,5 million d'euros pour le Groupe. Au premier semestre 2007, Maine CI avait réalisé un chiffre d'affaires de 4,0 millions d'euros et un résultat opérationnel négatif de 0,1 million d'euros. Pour l'année 2007, la société avait réalisé 7,2 millions d'euros de chiffre d'affaires et 0,8 million d'euros de perte opérationnelle.

La filiale belge de Bull a acquis, au second trimestre 2008, CSB Consulting, société de services informatiques présente en Belgique et au Luxembourg, spécialisée dans les offres de services informatiques à valeur ajoutée (conseil, gestion d'infrastructures, gestion de projets).

2.2 Résultats au 30 juin 2008

Base de présentation

Les résultats présentés ci-après sont dans le périmètre actuel du Groupe.

Commentaires

Au premier semestre 2008, le chiffre d'affaires du Groupe a atteint 550,6 millions d'euros, à comparer à un chiffre d'affaires publié de 550,2 millions d'euros au premier semestre 2007.

L'évolution des taux de change entre le premier semestre 2008 et le premier semestre 2007 a fait perdre 1 point de croissance sur le chiffre d'affaires. En d'autres termes, le chiffre d'affaires du premier semestre 2008 recalculé avec les taux de change du premier semestre 2007 s'élèverait à 555,6 millions d'euros.

La société CSB Consulting, entrée dans le périmètre de consolidation du Groupe au premier avril 2008, et les sociétés Siconet et Serviware, entrées quant à elles dans ce périmètre au deuxième semestre 2007, ont apporté 27,9 millions d'euros au chiffre d'affaires du premier semestre 2008.

La filiale portugaise cédée à la fin du premier trimestre 2007 et la société Maine CI avaient quant à elles contribué pour 6,3 millions d'euros au chiffre d'affaires du premier semestre 2007.

L'EBIT (*) s'élève à 11,5 millions d'euros en ligne avec les objectifs du Groupe pour 2008. Le résultat net s'établit à 4,7 millions d'euros.

Les résultats prévisionnels à moyen terme du Groupe n'ayant pas évolué de manière significative par rapport à ceux établis lors de la révision du plan stratégique effectué à l'automne 2007, la provision pour Clause de Retour à Meilleure Fortune dont bénéficie l'Etat français, condition de l'aide à la restructuration reçue par Bull en janvier 2005, a été maintenue au niveau de fin 2007 ; il en est de même pour les impôts différés actifs.

Compte de résultat consolidé par semestre

(en millions d'euros)	Premier semestre		Année
	2008	2007	2007
Chiffre d'affaires	550,6	550,2	1 117,0
Marge brute	124,0	135,1	275,3
% <i>chiffre d'affaires</i>	22,5%	24,6%	24,7%
Recherche et développement	(14,3)	(23,0)	(44,9)
% <i>chiffre d'affaires</i>	2,6%	4,2%	4,0%
Frais commerciaux et administratifs	(97,3)	(102,3)	(205,3)
% <i>chiffre d'affaires</i>	17,7%	18,6%	18,4%
Résultat de change	(0,9)	(0,3)	(0,1)
EBIT (*)	11,5	9,5	25,0
% <i>chiffre d'affaires</i>	2,1%	1,7%	2,2%
Produits de cession et autres produits et charges opérationnels	0,1	4,0	3,7
Coûts de départs transactionnels	(6,6)	(6,4)	(18,7)
Quote-part dans les résultats nets des entreprises associées	0,2	0,1	(0,1)
Résultat opérationnel (**)	5,2	7,2	9,9
Frais financiers	(1,5)	(2,4)	(2,4)
Impôts	1,0	(0,3)	(2,9)
Part des minoritaires	-	-	-
Résultat net part du Groupe	4,7	4,5	4,6

(*) L'EBIT (*Earnings before interest and taxes*) correspond au résultat avant impôts, autres produits et charges opérationnels et financiers tel que présenté au compte de résultat.

(**) Y compris quote-part dans le résultat des entreprises associées.

Prises de commandes

Les prises de commandes sont en croissance de 6,4%. Les prises de commandes de l'activité Hardware & Systems Solutions croissent de 23 %, celles de l'activité Services et Solutions progressent de 5,7%. Celles liées à l'activité Fulfillment & Third Party Products sont en recul de 25,2%. Les commandes de Product Related Services (PRS) incluses dans l'activité Maintenance & PRS progressent quant à elles de 48,4 % sur une base plus faible en volume.

Les prises de commandes correspondent à la valeur totale ferme des contrats enregistrés pendant la période et avec un horizon de livraison ou d'exécution déterminé. Cette valeur totale ferme de contrats correspond à l'engagement contractuel des clients, sur lequel le management peut être amené à apporter un jugement dans la mesure où aucun standard ne s'applique. L'activité maintenance récurrente n'est pas incluse dans les prises de commandes dans la mesure où les contrats qui couvrent cette activité sont gérés comme un portefeuille dont le renouvellement est souvent effectué de manière tacite.

Chiffre d'affaires

Le chiffre d'affaires réalisé sur la période représente un montant de 550,6 millions d'euros, stable par rapport au chiffre d'affaires du premier semestre 2007. Le chiffre d'affaires se décompose de la façon suivante :

(en millions d'euros)	Premier semestre		Année
	2008	2007	2007
Hardware and Systems Solutions	156,0	159,7	320,3
Fulfillment & 3rd Party Products	54,6	83,0	153,4
Maintenance & PRS	100,0	107,4	212,3
Services & Solutions	240,0	200,1	431,0
Chiffre d'affaires total	550,6	550,2	1 117,0

Le chiffre d'affaires de l'activité Hardware and Systems Solutions s'est élevé à 156,0 millions d'euros, en décroissance de 2,4 % par rapport au premier semestre 2007. La croissance des activités d'intégration de produits, en particulier celle de l'offre de Calcul Haute Performance (HPC), n'a pas totalement compensé la décroissance anticipée des offres matures de serveurs.

Le chiffre d'affaires de l'activité Fulfillment & Third Party Products s'établit à 54,6 millions d'euros, en décroissance de 34,2% par rapport au premier semestre 2007. Cette évolution reflète la réorientation délibérée des efforts commerciaux vers les offres Bull à plus forte valeur ajoutée.

L'activité Maintenance & PRS réalise un chiffre d'affaires de 100,1 millions d'euros sur l'ensemble du premier semestre 2008, en baisse de 6,8% par rapport au premier semestre 2007. Cette décroissance résulte de la fin programmée de contrats de support de serveurs propriétaires non compensée par la croissance des Products Related Services (PRS).

L'activité Services & Solutions quant à elle poursuit sa progression avec un chiffre d'affaires de 240,0 millions d'euros, soit une croissance de 19,9% par rapport au premier semestre 2007. La stratégie visant à augmenter la part des services et solutions dans le chiffre d'affaires total du Groupe est poursuivie.

La répartition géographique du chiffre d'affaires consolidé pour le premier semestre 2008 évolue comme présenté ci-dessous. L'évolution favorable de l'activité en France au premier semestre 2008 a pour conséquence l'accroissement du poids relatif de celle-ci. L'Europe hors France garde la même part dans le chiffre d'affaires du Groupe. Enfin, la part des activités hors Europe, diminue par rapport au premier semestre 2007.

(en millions d'euros)	Premier semestre		Année
	2008	2007	2007
France	51%	47%	48%
Europe hors France	34%	34%	34%
Amérique du Nord	4%	5%	4%
Amérique du sud	3%	4%	5%
Reste du monde	8%	10%	9%
Total	100%	100%	100%

Marge brute

La marge brute s'établit à 124,0 millions d'euros et représente 22,5% du chiffre d'affaires, à comparer à 24,6% pour le premier semestre 2007.

(en millions d'euros)	Premier semestre		Année
	2008	2007	2007
Hardware and Systems Solutions	52,6	63,3	126,8
<i>% du chiffre d'affaires</i>	<i>33,7%</i>	<i>39,6%</i>	<i>39,6%</i>
Fulfillment & 3rd Party Products	5,7	11,9	21,9
<i>% du chiffre d'affaires</i>	<i>10,5%</i>	<i>14,3%</i>	<i>14,3%</i>
Maintenance & PRS	29,0	31,0	62,9
<i>% du chiffre d'affaires</i>	<i>29%</i>	<i>28,9%</i>	<i>29,6%</i>
Services & Solutions	36,7	28,9	63,7
<i>% du chiffre d'affaires</i>	<i>15,3%</i>	<i>14,4%</i>	<i>14,8%</i>
Total	124,0	135,1	275,3
<i>% du chiffre d'affaires</i>	<i>22,5%</i>	<i>24,6%</i>	<i>24,7%</i>

Le premier semestre 2008 se caractérise par :

- Une diminution de la marge brute Hardware and Systems Solutions en valeur absolue et en taux liée à la décroissance du chiffre d'affaires et à l'évolution du mix produits.
- Une baisse de la marge Fulfillment & Third Party Products en valeur absolue et en taux.
- Une baisse de la marge brute Maintenance & PRS en valeur absolue liée à la baisse du chiffre d'affaires mais une stabilisation du taux de marge grâce aux efforts de réduction de coûts.
- Un taux de marge Services & Solutions en progression de 0,9 point par rapport au premier semestre 2007, lié notamment à une progression, de semestre à semestre, de trois points du taux moyen d'utilisation des ressources propres en France qui a atteint 80% à fin juin 2008.

Recherche et développement et frais commerciaux et administratifs

<i>(en millions d'euros)</i>	Premier semestre		Année
	2008	2007	2007
Frais de Recherche et Développement nets	(14,3)	(23,0)	(44,9)
<i>% du chiffre d'affaires HW Solutions et Maintenance & PRS</i>	5,6%	8,6%	8,4%
Frais Commerciaux et Administratifs	(97,3)	(102,3)	(205,3)
<i>% du chiffre d'affaires</i>	17,7%	18,6%	18,4%

Les dépenses de R&D nettes s'élèvent à 14,3 millions d'euros.

L'effort de Recherche et Développement est désormais principalement consacré aux offres du Groupe dans le domaine du Calcul Scientifique de Haute Puissance (HPC), du stockage, de l'Open Source et de la sécurité. Les coûts consacrés aux serveurs propriétaires baissent sensiblement parallèlement à l'évolution de l'activité de ces derniers. Le Groupe bénéficie par ailleurs de l'évolution favorable de la parité Euro/Dollar, l'un de ses centres de développement étant situé aux Etats-Unis, ainsi que d'une participation accrue de ses partenaires à son effort de recherche.

Au total, les coûts nets de R&D s'élèvent à 2,4 % du chiffre d'affaires global et à 5,6 % du chiffre d'affaires Hardware and Systems Solutions et Maintenance and PRS.

Les frais commerciaux et administratifs évoluent favorablement au premier semestre 2008 que ce soit en valeur absolue ou en pourcentage du chiffre d'affaires avec une amélioration de 0,9 point par rapport au premier semestre 2007. Cette amélioration est liée à la forte baisse des frais administratifs (-19,2 %), conséquence des réductions de coûts engagées, mais aussi de la résolution favorable de litiges liés à la taxe professionnelle en France et de litiges sociaux anciens aux Etats-Unis. Par ailleurs, les frais commerciaux augmentent de 4,9 %, résultat de la volonté délibérée du Groupe d'accroître ses investissements commerciaux pour assurer le succès commercial de ses nouvelles offres.

EBIT (Earnings before interest and taxes)

L'EBIT s'élève à 11,5 millions d'euros en ligne avec les objectifs fixés pour l'année 2008 et représente 2,1% du chiffre d'affaires.

Résultat net

<i>(en millions d'euros)</i>	Premier semestre		Année
	2008	2007	2007
EBIT	11,5	9,5	25,0
<i>% chiffre d'affaires</i>	2,1%	1,7%	2,2%
Produits de cession et autres produits et charges opérationnels non récurrents	0,1	4,0	3,7
Coûts des départs transactionnels	(6,6)	(6,4)	(18,7)
Quote-part dans les résultats nets des entreprises associées	0,2	0,1	(0,1)
Frais financiers	(1,5)	(2,4)	(2,4)
Impôts	1,0	(0,3)	(2,9)
Part des minoritaires	-	-	-
Résultat net part du Groupe	4,7	4,5	4,6

Les coûts de départs transactionnels en France et à l'étranger représentent 6,6 millions d'euros et permettront au Groupe de réduire sa structure de coûts.

Les frais financiers nets s'élèvent à 1,5 million d'euros.

Le détail des différents postes figure dans l'annexe résumée aux comptes consolidés.

Situation de trésorerie

Trésorerie brute

<i>(en millions d'euros)</i>	2008 Premier semestre	2007 Premier semestre	2007 Année
Trésorerie et équivalents de trésorerie	257,3	202,1	288,0
Autres placements de trésorerie	-	55,3	14,3
Compte de garantie	26,5	28,7	29,9
Total Trésorerie	283,8	286,1	332,2

Le Total Trésorerie ci-dessus comprend les montants comptabilisés en tant que Trésorerie propre mais aussi les montants qualifiés d'équivalents de trésorerie.

La trésorerie non immédiatement disponible est constituée principalement du compte de garantie, lié au programme de cession de créances en France et aux dépôts requis pour garantir certaines opérations.

Le Groupe a racheté en janvier ses derniers placements en OPCVM monétaires ne relevant pas de la catégorie « monétaire Euro » de l'AMF.

Tableau de variation de la trésorerie brute

<i>(en millions d'euros)</i>	Premier semestre		Année
	2008	2007	2007
EBIT	11,5	9,5	25,0
Amortissements	6,9	9,4	21,8
Investissements (opérationnels)	(7,7)	(8,0)	(16,9)
Variation du besoin en fonds de roulement	(15,4)	(24,8)	(23,7)
Frais financiers payés	(1,4)	(1,3)	(1,3)
Impôts	1,0	(0,3)	(2,9)
(A) Flux provenant des opérations courantes	(5,0)	(15,5)	2,0
(B) Flux non récurrents	(16,5)	(20,6)	(34,6)
s/total (A) + (B)	(21,5)	(36,1)	(32,6)
Augmentation de capital (minoritaires)		-	-
Augmentation (diminution) de la dette	(26,9)	7,1	49,8
Augmentation / (diminution) de la trésorerie	(48,4)	(29,0)	17,2

Les différences principales avec le tableau de la page 22 correspondent :

a/ aux frais de restructuration (10,3 millions d'euros), traités comme des éléments non récurrents dans le tableau ci-dessus, alors qu'ils figurent dans les flux de trésorerie générés/requis par l'activité du tableau de la page 21.

b/ aux investissements opérationnels (7,7 millions d'euros) inclus ici dans les opérations courantes alors qu'isolés dans le tableau de la page 22.

c/ à la variation des comptes de garantie (3,4 millions d'euros – voir tableau de la trésorerie brute ci-dessus) sans impact au niveau de la variation de la trésorerie brute présentée ci-dessus mais considérée comme flux de trésorerie générés/requis par l'activité dans le tableau de la page 22.

d/ aux frais financiers opérationnels (1,4 million d'euros) considérés dans les flux de trésorerie générés/requis par les financements dans le tableau de la page 22.

e/ à une conversion en euros des flux en devise étrangère faite en utilisant un taux moyen sur l'année dans le

tableau de la page 21 ainsi que d'autres ajustements représentant 2,5 millions d'euros sur l'ensemble des flux de trésorerie générés/requis par l'activité dans le tableau de la page 22. Ce montant correspond, pour ce qui concerne les effets de change, à la partie des 2,6 millions d'euros d' « Effets des variations de taux de change » dans le tableau de la page 22.

Au premier semestre 2008, le Groupe a consommé 48,4 millions d'euros de trésorerie, les opérations courantes consommant quant à elles 5,0 millions d'euros.

Les flux de trésorerie non récurrents sont constitués d'une part, de 0,3 million d'euros de ressources liés à la cession de Maine CI et, d'autre part, de 16,7 millions d'euros, d'emplois de fonds non récurrents, composés de (i) l'acquisition ou des compléments de prix des sociétés CSB Consulting, Siconet, et AMG.net pour 6,4 millions d'euros (ii) 10,3 millions de dépenses liées aux départs transactionnels.

Trésorerie nette

(en millions d'euros)	Premier semestre 2008	2007	Année 2007
Total Trésorerie	283,8	286,1	332,2
Financement cession de créances	(88,1)	(68,0)	(112,3)
Financement de créances locatives	(9,5)	(13,5)	(10,6)
Emprunts bancaires	(8,0)	(8,4)	(9,6)
Emprunts obligataires	(7,1)	(7,2)	(7,2)
Total Endettement	(112,7)	(97,1)	(139,7)
Trésorerie nette	171,1	189,0	192,5

A fin juin 2008, le Groupe Bull présente une trésorerie nette de 171,1 millions d'euros à comparer à 192,5 millions d'euros à fin 2007. Une partie de cette trésorerie a pour origine les cotisations de retraite accumulées dans la filiale allemande du Groupe et non externalisée conformément à la législation en vigueur.

L'endettement financier du Groupe est essentiellement composé d'un programme de cession de créances commerciales en France et de financements externes auxquels sont adossés des contrats de location de matériel en France et à l'étranger. Il s'agit donc de financements assis sur des actifs du Groupe. Le détail de ces engagements (répartition, conditions, maturité) figure dans les notes annexes aux comptes consolidés.

3. Résultats de la société Bull pour le premier semestre 2008

Bull, société mère du Groupe, a réalisé un profit net de 2,1 millions d'euros pour le premier semestre 2008 par rapport à un profit net de 2,9 millions d'euros au premier semestre 2007.

Pour l'essentiel, le résultat du premier semestre 2008 provient :

- Pour 8,1 millions d'euros, de l'impact des profits des filiales de Bull sur le résultat de la société mère
- Pour (6,0) millions d'euros, de résultat des charges nettes des produits.

Le résultat du premier semestre 2007 provenait principalement :

- pour 1 million d'euros, de l'impact des profits nets des filiales de Bull sur le résultat de la société mère
- pour 1,9 million d'euros, d'autres produits nets de charges.

Les capitaux propres de Bull, après le profit du premier semestre 2008, s'élèvent à 67,9 millions d'euros, ils étaient de 65,8 millions d'euros au 31 décembre 2007.

Bull n'a pas distribué de dividendes au titre des trois derniers exercices et n'envisage pas en distribuer dans un futur proche, afin de privilégier le financement de sa croissance.

Les résultats des principales filiales de Bull pour le premier semestre 2008 sont résumés ci-après :

(en millions d'euros)						
Données consolidées	Capital	Réserves	Chiffre d'affaires	Résultat net 1^{er} sem 2008	Quote-part du capital détenue %	Val. inventaire des titres détenus
<i>Bull S.A.S</i>	36	34	362	(1)	100	70
<i>Bull International S.A.S</i>	10	70	213	4	100	82
<i>Bull Data Systems, Inc.</i>	-	47	29	6	100	53

4. Actionnariat et opérations sur actions Bull

Opérations effectuées par Bull sur ses propres actions

Au cours du premier semestre 2008, le seul usage fait du programme de rachat d'actions adopté par l'assemblée générale mixte des actionnaires du 14 mai 2008 a été dans le cadre du contrat de liquidité opéré par Oddo Corporate Finance, mis en place le 18 septembre 2006. A la date du 30 juin 2008, les moyens figurant au compte de liquidité étaient : 330 000 titres et 57 767,04 euros. Il est rappelé que lors de la mise en place du contrat les moyens suivants ont été mis à disposition sur le compte : 125 000 titres et 750 000 euros.

Capital autorisé mais non émis

L'assemblée générale mixte des actionnaires du 14 mai 2008, a autorisé le Conseil d'administration à augmenter le capital social de la manière suivante:

- Au terme de la 9ème résolution, à hauteur de 5 millions d'euros nominal, maximum, par émission de titres et valeurs mobilières diverses, avec maintien du droit préférentiel de souscription. Ladite résolution prévoit également la possibilité d'émettre des obligations et titres de créances donnant accès au capital dans la limite d'un maximum de 60 millions d'euros, pour une durée de 26 mois.
- Au terme de la 11ème résolution, à hauteur de 10% du capital nominal, maximum, pour rémunérer des apports en nature effectués à la société, pour une durée de 18 mois.
- Au terme de la 13ème résolution, à hauteur de 2% du capital social nominal, maximum, dans le cadre d'un plan d'Epargne d'Entreprise, pour une durée de 18 mois.
- Au terme de la 14ème résolution, à hauteur de 3% du capital social nominal, maximum, pour attribuer des options de souscription ou d'achat d'actions aux salariés et/ou mandataires sociaux du groupe, pour une durée de 38 mois.
- Au terme de la 15ème résolution, à hauteur de 1% du capital social nominal, maximum, pour attribuer des actions gratuites aux salariés et/ou mandataires sociaux du groupe, pour une durée de 38 mois.
- Au terme de la 16ème résolution, à hauteur de 15% du capital social nominal, maximum, au profit de la Société Générale dans le cadre d'un PACEO (actions destinées à être replacées dans le public), pour une durée de 18 mois.

La 12ème résolution qui a été adoptée par l'assemblée générale mixte, fixe pour une durée de 26 mois, au titre des 9ème, 10ème (rejetée) et 11ème résolutions, à 5 millions d'euros nominal, le montant maximum des augmentations de capital et à 60 millions d'euros le montant d'émission maximum applicable aux titres de créance.

5. Risques et facteurs de risques

Risque de change et taux d'intérêts

Le Groupe Bull est soumis à des risques de change issus de ses transactions en devises, ainsi que du poids économique de ses filiales. La gestion des positions est assurée de manière centralisée et exclusive par les équipes spécialisées de la direction financière du Groupe sur la base de règles écrites excluant toute opération spéculative. L'analyse de ces risques et la politique de couverture sont détaillées dans la note 20 du présent

rapport semestriel.

Risque pays

Le Groupe considère qu'il n'y a pas de risque significatif du fait du faible volume d'activité réalisé dans des pays présentant une instabilité économique ou politique forte.

Les risques qui pourraient affecter notre activité

Pour ses produits serveurs, Bull est dépendant de diverses coopérations technologiques avec des partenaires. L'évolution du métier de Bull dans un marché de composants matériels et logiciels standards et ouverts, l'amène à nouer des partenariats afin de permettre le développement et la mise au point de ses propres produits.

Bull est donc dépendant, comme ses concurrents, d'un environnement comprenant des éditeurs de logiciel, des fournisseurs de matériel et des groupes de travail. Cependant, dans un monde de systèmes ouverts, la banalisation des plates-formes réduit ce risque en offrant très souvent des alternatives.

L'entreprise dépend souvent d'une seule source d'approvisionnement pour certains produits. Cependant, Bull maîtrise ce risque grâce à sa faculté à anticiper ses besoins et à travailler très en amont avec ses fournisseurs. Son système de prévisions s'intègre bien dans le processus de ses fournisseurs. De plus, Bull s'appuie sur des fournisseurs fiables et pérennes, et dont la capacité à satisfaire la demande est reconnue.

Les relations commerciales entre la société et ses clients ne présentent pas de lien de dépendance mettant la société à risque. Les contrats passés répondent aux critères usuels de la profession.

Risque de liquidité

La dette financière à court terme est essentiellement liée au programme de cession de créances en vigueur. A fin juin 2008, le montant des créances cédées et non déconsolidées est de 97,6 millions d'euros.

Au 30 juin 2008, la trésorerie brute s'élevait à 283,8 millions d'euros. La trésorerie comprend les fonds en caisse et les dépôts à vue. Les équivalents de trésorerie sont les placements à court terme, très liquides qui sont facilement convertibles en un montant connu de trésorerie et qui sont soumis à un risque négligeable de changement de valeur.

Risque action

Au 30 juin 2008, l'exposition du Groupe Bull au risque actions, dans les comptes sociaux, concerne essentiellement les 670 589 actions Bull détenues en autocontrôle. Ces actions ont été valorisées au cours de clôture du 30 juin 2008, soit 1,5 million d'euros. A titre d'exemple, une variation négative de 10% du cours de l'action Bull par rapport au cours du 30 juin 2008 aurait donc un impact négatif de l'ordre de 150 000 euros sur les comptes sociaux de Bull.

Au niveau des comptes consolidés de Bull, les titres d'autocontrôles sont hors bilan.

Dans ce contexte, le Groupe n'a pas jugé nécessaire de mettre en place une politique d'encadrement du risque action.

Risque juridique

Bull veille au respect de toutes les dispositions légales et réglementaires applicables dans son secteur d'activité et dans ses relations tant internes qu'externes. Il n'est soumis à aucune réglementation spécifique pour l'exercice de son activité, ni à des dispositions fiscales particulières qui pourraient avoir une incidence sur sa situation financière.

Les risques juridiques de Bull sont liés à ses activités de concepteur, fabricant et distributeur de matériel informatique, ainsi que de prestataires de services informatiques. Le service juridique veille à ce que les relations contractuelles avec les tiers, qu'ils soient clients ou fournisseurs, soient raisonnablement encadrées. De manière générale, Bull peut être exposé à des litiges en matière de propriété industrielle, de responsabilité civile produits ou prestations de services, ainsi qu'en matière de distribution et/ou de commercialisation de produits.

Dans la gestion courante des affaires, certaines sociétés du Groupe sont parties prenantes dans des procédures judiciaires, la plupart commerciales. Il n'existait au 30 juin 2008 aucun litige devant des tribunaux ou en arbitrage ou fait exceptionnel susceptibles d'avoir une incidence significative sur la situation financière, le résultat, l'activité et le patrimoine du Groupe, qui n'ait pas été pris en compte dans les écritures comptables.

Les différentes réclamations reçues à titre pré-contentieux ou contentieux ont fait soigneusement l'objet d'une analyse et évaluation de risque par les juristes du Groupe. Les conséquences financières pouvant en découler sont ensuite analysées. Ceci est corroboré par les différents cabinets d'avocats avec lesquels le Groupe travaille.

6. Evènements postérieurs à la clôture

Le 8 juillet 2008, Bull a annoncé l'acquisition de la société Sirius, spécialisée dans la conception de systèmes d'information relationnels. Sirius est aujourd'hui un acteur majeur auprès des collectivités et dispose d'une très forte compétence métier dans le domaine de l'action sociale. Bull enrichit ainsi son offre auprès des collectivités territoriales et consolide sa présence commerciale dans le secteur public, l'un de ses secteurs stratégiques de croissance.

Le chiffre d'affaires de la société Sirius se monte à 1,8 million d'euros en 2007. Le résultat opérationnel de l'année 2007 est un profit de 0,5 million d'euros. Le prix d'acquisition est de 2,9 millions d'euros.

7. Evolutions récentes et perspectives

Bull confirme un objectif d'EBIT compris entre 23 millions et 27 millions d'euros pour l'exercice 2008.

L'EBIT (Earnings before interest and taxes) correspond au résultat avant impôts, autres produits et charges opérationnels non courants et financiers et quote-part des résultats des sociétés associées.

Principales hypothèses retenues

Les principales hypothèses retenues pour établir l'objectif d'EBIT de fin 2008 reposent sur les éléments suivants :

- L'objectif du second semestre sera supérieur à celui du premier.
- L'amélioration de la marge des Services & Solutions et la croissance des ventes de Hardware & Systems Solutions tels que le calcul scientifique de haute puissance ou le stockage.
- Un environnement économique et financier inchangé.
- Un climat social sans perturbation et des possibilités d'embauche de personnel d'expertise.

Rapport des commissaires aux comptes sur l'information financière semestrielle

Période du 1^{er} janvier au 30 juin 2008

Aux actionnaires,

En exécution de la mission qui nous a été confiée par votre assemblée générale et en application des articles L. 232-7 du Code de commerce et L.451-1-2 III du Code monétaire et financier, nous avons procédé à :

- l'examen limité des comptes semestriels consolidés résumés de la société Bull, relatifs à la période du 1^{er} janvier au 30 juin 2008, tels qu'ils sont joints au présent rapport ;
- la vérification des informations données dans le rapport semestriel d'activité.

Ces comptes semestriels consolidés résumés ont été établis sous la responsabilité du Conseil d'administration. Il nous appartient, sur la base de notre examen limité, d'exprimer notre conclusion sur ces comptes.

1. Conclusion sur les comptes

Nous avons effectué notre examen limité selon les normes d'exercice professionnel applicables en France. Un examen limité consiste essentiellement à s'entretenir avec les membres de la direction en charge des aspects comptables et financiers et à mettre en œuvre des procédures analytiques. Ces travaux sont moins étendus que ceux requis pour un audit effectué selon les normes d'exercice professionnel applicables en France. En conséquence, l'assurance que les comptes, pris dans leur ensemble, ne comportent pas d'anomalies significatives obtenue dans le cadre d'un examen limité est une assurance modérée, moins élevée que celle obtenue dans le cadre d'un audit.

Sur la base de notre examen limité, nous n'avons pas relevé d'anomalies significatives de nature à remettre en cause la conformité des comptes semestriels consolidés résumés avec la norme IAS 34 – norme du référentiel IFRS tel qu'adopté dans l'Union européenne relative à l'information financière intermédiaire.

2. Vérification spécifique

Nous avons également procédé à la vérification des informations données dans le rapport semestriel d'activité commentant les comptes semestriels consolidés résumés sur lesquels a porté notre examen limité. Nous n'avons pas d'observation à formuler sur leur sincérité et leur concordance avec les comptes semestriels consolidés résumés.

Paris et Neuilly-sur-Seine, le 30 juillet 2008

Les Commissaires aux Comptes

Grant Thornton

Deloitte & Associés

Membre français de Grant Thornton International

Vincent PAPAZIAN

Albert AIDAN

Etats financiers et notes annexes
premier semestre 2008

GROUPE BULL

**Bilan consolidé au 30 juin 2008
et 2007, et au 31 décembre 2007**

(en millions d'euros)	Notes	Au 30 juin 2008	Au 30 juin 2007	Au 31 déc. 2007
A C T I F				
Actifs non courants				
Immobilisations incorporelles	(4)	3,0	4,3	3,8
Immobilisations corporelles	(5)	39,0	43,0	38,3
Goodwills	(6)	43,4	37,7	39,0
Actifs financiers non courants	(7)	13,8	67,3	27,8
Impôts différés - actif	(24)	28,0	28,0	28,0
Total actifs non courants		127,2	180,3	136,9
Actifs courants				
Stocks et en-cours	(8)	52,2	45,0	53,6
Créances clients	(9)	238,8	235,0	266,7
Autres actifs courants	(10)	63,7	58,9	60,7
Placements en garantie		3,8	10,1	4,4
Trésorerie et équivalent trésorerie		257,3	202,1	288,0
Total actifs courants		615,8	551,1	673,4
Actifs non courants détenus en vue de la vente	(11)	-	0,5	0,3
TOTAL DE L'ACTIF		743,0	731,9	810,6
P A S S I F				
Capitaux propres				
Capital	(12)	9,7	9,7	9,7
Réserves liées au capital	(13)	267,3	267,4	266,5
Réserves de conversion		(17,6)	(12,9)	(16,2)
Réserves de réévaluation		2,3	2,4	2,2
Résultat accumulé non distribué		(180,7)	(185,5)	(185,4)
Capitaux propres		81,0	81,1	76,8
- dont capitaux propres - part du groupe		81,0	81,0	76,8
- dont intérêts minoritaires	(14)	-	0,1	-
Emprunts et passifs financiers non courants	(15)	11,3	12,6	12,3
Provision pour clause de retour à meilleure fortune	(16)	26,7	26,7	26,7
Provision pour avantages postérieurs à l'emploi		95,3	92,9	95,3
Provisions	(17)	26,1	38,7	32,0
Total passifs non courants hors capitaux propres		159,4	170,9	166,3
Passifs courants				
Dettes fournisseurs		177,8	161,0	201,8
Clients : avances et acomptes reçus		6,8	7,4	21,2
Impôts à payer sur les bénéfices		0,3	3,5	2,9
Provision pour avantages postérieurs à l'emploi		8,2	8,0	8,2
Produits perçus d'avance		0,8	0,8	1,3
Provisions	(18)	60,7	63,5	62,4
Autres passifs courants	(18)	146,7	151,2	142,4
Emprunts et passifs financiers courants	(19)	101,3	84,5	127,3
Total passifs courants		502,6	479,9	567,5
TOTAL DU PASSIF		743,0	731,9	810,6

Les notes annexes font partie intégrante des comptes consolidés.

GROUPE BULL

Compte de résultat consolidé pour les premiers semestres 2008 et 2007, et pour l'année 2007

(en millions d'euros)

	Notes	Premier semestre 2008	Premier semestre 2007	Année 2007
Activités ordinaires				
Hardware and Systems Solutions		156,0	159,7	320,3
Fulfillment & Third Party Products		54,6	83,0	153,4
Maintenance & Product Related Services (PRS)		100,0	107,4	212,3
Services & Solutions		240,0	200,1	431,0
Produits des activités ordinaires		550,6	550,2	1 117,0
Coûts des produits et services vendus		(426,6)	(415,1)	(841,7)
Marge brute		124,0	135,1	275,3
Frais de recherche et développement		(14,3)	(23,0)	(44,9)
Frais commerciaux		(63,7)	(60,7)	(124,2)
Frais administratifs		(33,6)	(41,6)	(81,1)
Résultat de change sur flux opérationnels		(0,9)	(0,3)	(0,1)
Résultat avant impôts, autres produits et charges opérationnels et financiers		11,5	9,5	25,0
Autres produits opérationnels	(22)	0,4	4,0	6,6
Autres charges opérationnelles	(22)	(6,9)	(6,4)	(21,6)
Quote-part dans les résultats nets des entreprises associées	(23)	0,2	0,1	(0,1)
Résultat opérationnel		5,2	7,2	9,9
Charges de financement		(6,5)	(5,9)	(11,9)
Produits de financement		5,1	3,5	9,5
Résultat avant impôts sur les bénéfices		3,8	4,8	7,5
Impôts sur les bénéfices	(24)	0,9	(0,3)	(2,9)
Résultat net		4,7	4,5	4,6
Dont:				
- <i>Part du groupe</i>		4,7	4,5	4,6
- <i>Part minoritaire</i>		-	-	-
Résultat de base par action	(25)	0,05	0,05	0,05
Nombre moyen pondéré d'actions (en milliers)	(25)	96 786,7	96 786,4	96 786,7
Résultat dilué par action	(25)	0,05	0,04	0,05
Nombre potentiel d'actions (en milliers)	(25)	101 090,5	99 696,3	99 652,0

Les notes annexes font partie intégrante des comptes consolidés.

Tableau de variation des capitaux propres consolidés

pour les premiers semestres 2007 et 2008

(en millions d'euros)

	Capital émis	Réserves liées au capital	Réserves de conversion	Autres réserves	Résultat accumulé non distribué	Sous- total	Mino- ritaires	TOTAL
Solde au 01 janvier 2007	9,7	267,1	(12,0)	0,7	(190,1)	75,4	-	75,4
Réserves de conversion	-	-	(0,9)	-	-	(0,9)	-	(0,9)
Variation de la juste valeur des actifs financiers disponibles à la vente	-	-	-	1,7	-	1,7	-	1,7
Total des produits et charges comptabilisés directement dans les capitaux propres	-	-	(0,9)	1,7	-	0,8	-	0,8
Résultat net de la période	-	-	-	-	4,5	4,5	-	4,5
Total des profits / (pertes) nets de la période	-	-	(0,9)	1,7	4,5	5,3	-	5,3
Augmentation de capital (minoritaires)	-	-	-	-	-	-	0,1	0,1
Actions d'autocontrôle	-	(0,4)	-	-	-	(0,4)	-	(0,4)
Paiement sous forme d'actions – stock-options	-	0,7	-	-	-	0,7	-	0,7
Solde au 30 juin 2007	9,7	267,4	(12,9)	2,4	(185,6)	81,0	0,1	81,1
Solde au 01 janvier 2008	9,7	266,5	(16,2)	2,2	(185,4)	76,8	-	76,8
Réserves de conversion	-	-	(1,4)	-	-	(1,4)	-	(1,4)
Variation de la juste valeur des actifs financiers disponibles à la vente	-	-	-	0,1	-	0,1	-	0,1
Total des produits et charges comptabilisés directement dans les capitaux propres	-	-	(1,4)	0,1	-	(1,3)	-	(1,3)
Résultat net de la période	-	-	-	-	4,7	4,7	-	4,7
Total des profits / (pertes) nets de la période	-	-	(1,4)	0,1	4,7	3,4	-	3,4
Paiement sous forme d'actions – stock-options	-	0,8	-	-	-	0,8	-	0,8
Solde au 30 juin 2008	9,7	267,3	(17,6)	2,3	(180,7)	81,0	-	81,0

Les notes annexes font partie intégrante des comptes consolidés.

Tableau de flux de trésorerie
à fin juin 2007 et 2008, et à fin décembre 2007

<i>(en millions d'euros)</i>	au 30 juin 2008	au 30 juin 2007	au 31 déc. 2007
Trésorerie et équivalents de trésorerie début d'exercice	288,0	228,5	228,5
Résultat net part du groupe	4,7	4,5	4,6
Intérêts minoritaires (Participation non contrôlante)	-	-	-
Elimination des charges et produits sans incidence sur la trésorerie ou non liés à l'activité :			
. Amortissements	6,9	9,0	18,5
. Provisions pour perte de valeur d'actifs corporels	-	-	3,4
. Dépréciation goodwill	-	-	1,5
. Provisions	(7,0)	(12,3)	(17,5)
. Coûts et produits de financement	1,4	2,4	2,4
. Charge d'impôts courants	(1,0)	(0,3)	2,9
. Paiements effectués au titre de l'impôt sur les sociétés	(1,7)	(0,1)	(3,1)
. Charge de rémunération des plans de stocks-options	0,9	0,7	0,4
. (Plus)/Moins-values sur cession d'immobilisations	0,1	(4,0)	(4,4)
. Quote-part des résultats des entreprises associées	(0,2)	0,1	0,1
. (Augmentation) / Diminution des placements en garantie	0,7	8,8	14,4
Variation du besoin en fond de roulement lié à l'activité :			
. Clients et avances clients	12,9	12,2	(7,0)
. Autres actifs courants	(3,6)	(3,7)	(11,8)
. Stocks et en-cours	1,3	(5,5)	(14,4)
. Fournisseurs, avances et acomptes fournisseurs	(19,1)	(19,9)	14,5
. Autres passifs courants	3,4	(0,1)	1,1
Flux de trésorerie générés / (requis) par l'activité	(0,3)	(8,2)	5,6
Acquisitions d'autres immobilisations corporelles et incorporelles	(7,4)	(7,6)	(14,3)
Produits résultant de la vente d'immobilisations corporelles et incorporelles	0,2	4,1	5,4
Variation nette des autres actifs financiers	14,0	(5,4)	33,2
Incidence des variations de périmètre	(6,4)	(12,5)	(11,2)
Flux de trésorerie générés / (requis) par les investissements	0,4	(21,4)	13,1
Actions auto-détenues	(0,1)	(0,4)	(1,0)
Variation nettes des dettes à long et moyen terme	(0,8)	-	0,1
Variation nette des emprunts à court terme	(25,9)	7,1	50,1
Coûts et produits de financement (*)	(1,4)	(2,4)	(2,4)
Flux de trésorerie générés / (requis) par les financements	(28,2)	4,3	46,8
Effets des variations de taux de change	(2,6)	(1,1)	(6,0)
Trésorerie et équivalents de trésorerie en fin d'exercice	257,3	202,1	288,0

(*) dont paiements effectués au titre des intérêts d'emprunts 2,9 2,9 4,1

Les flux de chaque rubrique de transactions en devises sont déterminés dans la devise de chaque pays, puis convertis en euros en utilisant un taux moyen sur l'année. La différence de conversion avec les calculs retenus pour le bilan et le compte de résultat est reportée dans la ligne "Effet des variations de taux de change" qui regroupe ainsi l'ensemble des différences de chaque rubrique.

Les notes annexes font partie intégrante des comptes consolidés.

Notes aux états financiers semestriels consolidés

1 - ORGANISATION

Les comptes consolidés du Groupe Bull comprennent les comptes de Bull, de Bull S.A.S, de Bull International S.A.S, et de Bull Data Systems Inc., ainsi que ceux de leurs filiales.

Sur la base des informations disponibles au 30 juin 2008, le capital de Bull est détenu à hauteur de 10,1% par France Telecom, de 3% par NEC, de 2,1% par Debeka, et de 84,2 % par le public, des salariés de Bull et des fonds d'investissement (Deutsche Bank AG. 5,3%, JP Morgan AM 5% et Richelieu Finance 4,3%). Bull détient par ailleurs 0,6 % d'actions en autocontrôle.

Bull, société mère du Groupe, est une société anonyme, le siège social se situe en France, rue Jean Jaurès - Les Clayes sous Bois (78340). Cette société est cotée en Bourse sur Euronext Paris. Les comptes consolidés du semestre clos le 30 juin 2008 ont été arrêtés par le Conseil d'administration en date du 29 juillet 2008.

2 - PRINCIPES D'ETABLISSEMENT DES COMPTES CONSOLIDES SEMESTRIELS

Principes comptables

Les comptes consolidés semestriels établis au 30 juin 2008 ont été préparés en conformité avec la norme IAS 34, «Information financière intermédiaire». Les principes comptables appliqués pour les comptes consolidés semestriels établis au 30 juin 2008 sont conformes à ceux appliqués par le Groupe au 31 décembre 2007 et décrits dans le rapport annuel 2007.

En l'absence de normes ou interprétations applicables à une transaction spécifique, la direction du Groupe Bull fait usage de jugement pour définir et appliquer les méthodes comptables qui permettront d'obtenir des informations pertinentes et fiables, de sorte que les états financiers :

- présentent une image fidèle de la situation financière, de la performance financière et des flux de trésorerie du Groupe,
- traduisent la réalité économique des transactions,
- soient neutres,
- soient prudents,
- et soient complets dans tous leurs aspects significatifs.

Les nouveaux textes publiés par l'IASB et d'application obligatoire en 2008 n'ont pas eu d'effet significatif pour le Groupe:

- IFRIC 14, Limites des avantages économiques liés au sur financement du régime et obligations de financement minimum
- IFRIC 12, Concession de service
- IFRIC 11, Actions propres et transactions intragroupe
- IFRIC 13, Programmes de fidélisation clients

A la date d'arrêté des présents états financiers, les nouveaux textes applicables par anticipation aux comptes IFRS 2008 et les interprétations suivantes étaient émises :

- IAS 1 révisée – Présentation des états financiers
- IAS 23 - Amendement de la norme IAS 23, coûts d'emprunts
- IFRS 8 - Segments opérationnels
- IFRS 3 Révisée – Regroupement d'entreprises (phase 2)
- IAS 27 Révisée – Etats financiers consolidés et individuels
- Amendements IFRS 2 – Conditions d'acquisition des droits et annulations
- Amendements IAS 32 – Instruments financiers remboursables au gré du porteur ou en cas de liquidation

Le Groupe Bull se prépare à mettre en œuvre la norme IFRS 8 – «segment reporting» à partir du premier janvier 2009, en conformité avec la norme. La structure de Groupe ne devrait pas en être sensiblement changée. L'interprétation IFRIC 13 n'est pas applicable aux transactions conduites par Bull. Quant aux autres normes, le Groupe Bull mène actuellement des analyses sur les conséquences pratiques de ces nouveaux textes et les effets de leur application dans les comptes.

Recours à des estimations

L'établissement des comptes consolidés du groupe Bull exige que la direction se fonde sur des hypothèses et qu'elle effectue des estimations qui ont un impact sur les montants qui apparaissent dans les états financiers relatifs aux actifs et aux passifs existants, aux charges et aux produits, aux actifs et passifs éventuels, ainsi que dans les annexes relatives aux comptes consolidés résumés semestriels. Le Groupe établit régulièrement des estimations, notamment celles qui ont trait aux créances douteuses, aux provisions pour dépréciation des stocks et en-cours, aux participations, à la valeur comptable des immobilisations incorporelles et corporelles, aux impôts différés actifs (cf. note 24) à la clause de retour à meilleure fortune à verser à l'Etat français (cf. note 16), aux restructurations, aux engagements de retraite, aux passifs éventuels et aux litiges.

Les estimations du Groupe sont fondées sur son expérience passée et sur diverses autres hypothèses qu'il juge raisonnables au vu des circonstances et qui constituent le fondement de l'évaluation d'actifs et de passifs dont la valeur comptable n'est pas immédiatement déterminable d'après d'autres sources.

En raison des incertitudes inhérentes à tout processus d'évaluation, il est donc possible qu'au moment du dénouement des opérations concernées, les résultats réels diffèrent de ces estimations et aient une incidence sur les états financiers des périodes futures. Les estimations utilisées sont détaillées dans les notes correspondantes.

Saisonnalité

Sur les quatre dernières années, le chiffre d'affaires de chaque semestre était relativement équilibré. A l'intérieur de chaque semestre, le dernier mois est plus fort que les cinq précédents. Les charges opérationnelles sont généralement uniformément réparties sur l'année.

3 - VARIATION DE PERIMETRE AU PREMIER SEMESTRE 2008

Lors du premier semestre 2008, les variations de périmètre suivantes sont intervenues :

- Création de la société Bull Indian Ocean Limited (Ile Maurice), filiale de Bull International SAS qui en détient la totalité du capital.
- Acquisition par Bull N.V. (Belgique), à compter du premier avril 2008, de la société luxembourgeoise de services CSB Consulting, spécialisée dans les offres de services informatiques à valeur ajoutée. Créée en 1999, CSB Consulting est essentiellement présente en Belgique et au Luxembourg, son effectif est de 150 personnes, elle a réalisé un chiffre d'affaires de 10,4 millions d'euros au cours de l'exercice 2007.
- Cession le 11 janvier 2008 de Maine CI, société française située à Angers, filiale de Bull SAS. Cette cession a été réalisée pour un prix de 0,3 million d'euros se traduisant par une perte de 1,5 million d'euros pour le Groupe. Cette perte avait été enregistrée au 31 décembre 2007 par la constatation d'une dépréciation des actifs non courants détenus en vue de la vente.

4 - IMMOBILISATIONS INCORPORELLES

<i>(en millions d'euros)</i>	Valeur en début d'exercice	Acquisitions Dotations	Cessions Reprises	Ecart de change	Valeur au 30 juin 2008
2008					
Frais de développement capitalisés	11,4	0,1	(0,2)	(0,2)	11,1
Autres immobilisations incorporelles	1,1	-	-	-	1,1
Amortissements et dépréciations	(8,7)	(0,7)	0,2	-	(9,2)
Total	3,8	(0,6)	-	(0,2)	3,0

5 - IMMOBILISATIONS CORPORELLES

<i>(en millions d'euros)</i>	Valeur en début d'exercice	Acquisitions Dotations	Cessions Reprises Transferts	Ecart de change	Valeur au 30 juin 2008
2008					
Terrains, constructions, matériel et outillage	221,2	7,2	(10,0)	(1,2)	217,2
Matériel de location	15,4	0,2	(6,3)	(0,6)	8,7
Amortissements et dépréciations (*)	(198,3)	(6,2)	16,0	1,6	(186,9)
Total	38,3	1,2	(0,3)	(0,2)	39,0

(*) dont 3,4 millions d'euros de dépréciation de l'unité génératrice de trésorerie Itanium, dont les principaux actifs sont les outils de recherche.

6 - GOODWILLS

Les « Goodwills » par entité s'analysent ainsi :

<i>(en millions d'euros)</i>	30 juin		31 déc.
	2008	2007	2007
Bull HN Information Systems Inc. (Etats-Unis)	2,2	2,2	2,2
Réseau International	6,1	6,1	6,1
Bull S.A.S. (France)	1,4	1,4	1,4
HRBC (France)	1,6	3,3	1,6
AMG Net (Pologne)	7,1	7,1	7,1
Agarik (France)	5,4	5,4	5,4
Serviware (France)	3,0	-	3,0
Siconet (Espagne)	12,2	12,2	12,2
CSB (Luxembourg)	4,4	-	-
Total	43,4	37,7	39,0

En avril 2008, le Groupe a constaté un goodwill de 4,4 millions d'euros lors de l'acquisition de la société CSB Consulting au Luxembourg (cf. note 3 – Variations de périmètre).

Ce goodwill a été déterminé de façon provisoire, compte tenu de l'existence de clauses conditionnelles d'ajustement de prix, et au mieux de la probabilité de réalisation de ces clauses d'ajustement. Ces valeurs provisoires seront réajustées, s'il y a lieu, dans un délai d'un an à compter de la date d'acquisition.

Conformément à la norme IAS 36, les goodwills font l'objet de tests de dépréciation annuels, et ponctuels en cas d'évolution défavorable de certains indicateurs, pour déterminer les pertes de valeur éventuelles. Les acquisitions récentes constituent chacune une unité génératrice de trésorerie (UGT) à laquelle le goodwill est alloué. Ces tests sont basés sur les prévisions à moyen terme de chacune des sociétés. Il est nécessaire de cumuler un historique d'un an pour fiabiliser les paramètres de ces prévisions.

En 2007, ces tests de dépréciation, ont conduit à déprécier le goodwill de la société HRBC de 1,5 million d'euros.

A la fin du premier semestre 2008, la valeur des goodwills nets n'a pas nécessité de dotation au titre de dépréciation.

7 - ACTIFS FINANCIERS NON COURANTS

<i>(en millions d'euros)</i>	valeur nette au 01.01.2008	Acquisitions	Cessions	Ajustements de valeur	Autres mouvements	valeur nette au 30.06.2008
Actifs financiers disponibles à la vente						
OPCVM de trésorerie	14,3	-	(14,3)	-	-	-
Autres	3,2	-	-	0,1	-	3,3
Prêts et avances	5,9	-	-	-	-	5,9
Participation dans les entreprises associées	3,5	0,2	-	-	-	3,7
Paiements d'avance sur fonds de pension	0,9	-	-	-	-	0,9
Total	27,8	0,2	(14,3)	0,1	-	13,8

Actifs financiers disponibles à la vente : les actifs financiers disponibles à la vente comprennent pour l'essentiel les titres suivants : Keynectis (14,3%) évalués pour 0,5 million d'euros, Safelayer (15%) valorisé pour 0,5 million d'euros, Sun Microsystems pour 0,2 million d'euros et Symantec pour 2,1 millions d'euros.

Prêts et avances : ils concernent pour l'essentiel des prêts entrant dans le cadre de l'aide à la construction en faveur des salariés.

Participations dans les entreprises associées : au 30 juin 2008, comme à fin décembre 2007, ce poste comprend pour l'essentiel les participations dans les sociétés françaises Bull Finance (48,6%) pour 2,7 millions d'euros et Séres (34,0%) pour 1 million d'euros.

La part de résultat net dans les entreprises associées correspondant aux intérêts du Groupe Bull est incluse dans le compte de résultat consolidé à la ligne intitulée "Quote-part dans les résultats nets des entreprises associées".

Paiements d'avance sur fonds de pension : le paiement d'avance sur les fonds de pension concerne l'Irlande où la valeur des actifs du plan «fondé» excède les dettes actualisées vis-à-vis du personnel.

8 – STOCKS ET EN-COURS

<i>(en millions d'euros)</i>	30 juin		31 décembre
	2008	2007	2007
Produits finis	53,4	47,2	51,8
Produits en cours, matières premières et fournitures	17,8	17,7	23,0
Pièces de rechange	21,0	23,9	21,0
Provision pour dépréciation des :			
✓ Produits finis	(12,1)	(13,8)	(11,3)
✓ Produits en cours, matières premières et fournitures	(9,5)	(10,9)	(11,9)
✓ Pièces de rechanges	(18,4)	(19,1)	(19,0)
Total	52,2	45,0	53,6

9 – CREANCES CLIENTS

Contrats de location de matériel

Les contrats non résiliables de location à moyen terme comptabilisés comme des ventes pour la valeur actualisée des locations minima à recevoir correspondent à des volumes d'activité non significatifs. En général, ces contrats de location de matériel sont souscrits pour une période initiale d'un ou deux ans pendant laquelle ils ne sont pas résiliables.

Les contrats de location de matériel adossés à des financements externes sont pris en compte selon les critères des normes IAS 17, IAS 32 et IAS 39. Lorsque ces normes déterminent la comptabilisation des créances cédées, ces dernières sont comptabilisées en créances clients pour le montant de l'encours de loyers restant dû.

Contrats de construction

Bull réalise des contrats de construction dans de multiples pays, comptabilisés en fonction de l'état d'avancement. Pour les contrats réalisés en France, qui représentent la majorité des contrats de construction significatifs, le degré d'avancement est déterminé sur la base des coûts encourus pour les travaux exécutés. Pour les autres contrats la méthode des points de passage contractuellement définis (milestones), qui atteste de l'avancement en termes physiques d'une partie des travaux, est utilisée.

L'analyse de l'ensemble des contrats français se présente comme suit :

(en millions d'euros)	30 juin		31 décembre
	2008	2007	2007
• Montant des produits des contrats comptabilisés en produits	32,0	22,1	47,7
• Pour les contrats en cours à la fin de la période :			
a) Montant total des coûts encourus et des bénéfices comptabilisés (moins les pertes comptabilisées)	72,2	83,0	96,5
b) Montant brut dû par les clients pour les travaux du contrat	14,3	9,9	7,0
c) Montant brut dû au client pour les travaux du contrat	(2,9)	(1,3)	(4,5)
d) Avances reçues	-	-	-

Cession de créances clients

Le Groupe procède à deux types de cession de créances : cession de créances commerciales dans le cadre de contrats d'affacturage, cession de créances locatives dans le cadre de contrats de refinancement avec des établissements de crédit. Dans le premier cas, il s'agit de créances clients unitaires avec une échéance à court terme; dans le second, il s'agit de la totalité de la créance de loyers dus de manière irrévocable par un client dans le cadre d'un contrat de location à moyen terme d'équipements.

Ces cessions sont examinées de manière approfondie selon les critères de l'IAS 39, et sont ou non déconsolidées selon que l'analyse conclut à un transfert de la quasi-totalité des risques et avantages.

Une partie des cessions consolidées sont des cessions sans recours, mais il a été considéré que le risque de retard de paiement, conservé par l'entité dans le cadre des contrats concernés, était significatif par rapport au risque de contrepartie transféré, lorsque ces contreparties sont des clients publics.

Le principal contrat concerne les créances de Bull SAS sur ses clients domiciliés en France. Ce contrat est avec recours : le risque client est conservé par Bull. De même, le recouvrement des créances cédées reste à la charge de Bull, la cession des créances n'étant pas notifiée aux clients. Le financement obtenu est de 87,6 millions d'euros à fin juin 2008 (dont 21,6 millions d'euros versés à un compte de garantie, et 66,0 millions d'euros disponibles en trésorerie), contre 97,4 millions d'euros à fin décembre 2007. Ces montants sont inclus au passif dans les emprunts et passifs financiers courants.

Ce contrat d'affacturage prévoit un préavis de résiliation d'un an de la part de chacune des Parties. L'affactureur est tenu à ce délai de préavis sous réserve que les indicateurs suivants soient respectés, sur la base des comptes consolidés semestriels et annuels de Bull: (1) EBITDA égal ou supérieur à 30 millions d'euros (sur une base annuelle) et (2) ratio (dette nette / fonds propres) inférieur ou égal à 80%. En cas de non-respect de ces indicateurs, le délai de préavis de résiliation serait ramené à trois mois.

La société Serviware, acquise en 2007, cède ses créances commerciales dans le cadre d'un contrat sans recours. Ces créances, et le passif associé, ont été déconsolidées, pour un montant de 4,6 millions d'euros.

Les filiales espagnoles ont cédé des créances commerciales dans le cadre d'un contrat sans recours pour un montant de 11,3 millions d'euros.

Les cessions de créances locatives sont intervenues en France (cessions comptabilisées pour un montant de 9,5 millions d'euros à fin juin 2008 contre 10,6 millions d'euros à fin décembre 2007), en Belgique et en Grande-Bretagne.

Le tableau ci-après récapitule l'ensemble de ces opérations, par nature, en indiquant la valeur comptable des actifs cédés et celle des passifs associés.

(en millions d'euros)	30 juin 2008			31 décembre 2007		
	Créances		Total	Créances		Total
	Commerciales	Locatives		Commerciales	Locatives	
Cessions consolidées						
✓ créances cédées	88,1	9,5	97,6	112,3	10,6	122,9
✓ financement	66,5	9,5	76,0	89,7	10,6	100,3
✓ compte de garantie	21,6		21,6	22,6		22,6
✓ dette	88,1	9,5	97,6	112,3	10,6	122,9
Cessions déconsolidées						
✓ créances cédées	16,0	5,8	21,8	6,7	11,1	17,8
✓ financement	14,9	5,8	20,7	3,4	11,1	14,5
✓ compte de garantie	1,1		1,1	3,0		3,0

(en millions d'euros)	30 juin 2007		
	Créances		Total
	Commerciales	Locatives	
Cessions consolidées			
✓ créances cédées	68,0	19,5	87,6
✓ financement	49,4	19,5	68,9
✓ compte de garantie	18,6		18,6
✓ dette	68,0	19,5	87,6
Cessions déconsolidées			
✓ créances cédées	6,3	11,8	18,1
✓ financement	6,3	11,8	18,1
✓ compte de garantie	-		-

Valeur des créances clients

La valeur nette comptable des créances clients, telle qu'elle est rapportée au bilan, reflète leur valeur de marché et se détaille ainsi :

(en millions d'euros)	Au 30 juin		Au 31 décembre
	2008	2007	2007
Valeur brute	246,9	243,8	274,4
Dépréciation	(8,1)	(8,8)	(7,7)
Valeur nette	238,8	235,0	266,7

Par ancienneté, la valeur nette des créances, se détaille ainsi.

(en millions d'euros)	Au 30 juin 2008		Au 31 décembre 2007	
	Brut	Dépréciation	Brut	Dépréciation
Créances non dues	176,9	-	181,1	-
Dues à moins de 30 jours	29,6	-	45,1	(0,1)
Dues entre 30 et 60 jours	14,9	-	19,4	-
Dues entre 61 et 90 jours	6,9	-	3,1	-
Dues entre 91 et 180 jours	6,2	-	6,6	(0,1)
Dues entre 181 et 360 jours	4,2	-	8,8	(0,2)
Dues à plus d'un an	8,2	(8,1)	10,3	(7,3)
Total	246,9	(8,1)	274,4	(7,7)

Les créances à plus d'un an regroupent les facturations dont le paiement est dû par le client à un an ou plus, soit typiquement la partie à plus d'un an des créances relevant d'un contrat non résiliable de location à moyen terme et la part à plus d'un an des créances cédées avec recours.

A fin décembre 2007, comme à fin juin 2008 la majorité des créances entre 181 et 360 jours correspond à des grands comptes publics et parapublics de pays africains ainsi qu'à un grand compte privé marocain. Le recouvrement de ces créances peut être long, mais ne représente pas de risque majeur.

Au 31 décembre 2007, une partie des dépréciations concernant les créances supérieures à plus d'un an était classées en provision pour risque. Fin juin 2008, ces dépréciations ont été transférées du passif, en réduction des créances à l'actif du bilan pour un montant total de 1,8 million d'euros.

Le délai moyen d'encaissement est de 54 jours à la fin du premier semestre 2008 contre 57 jours en 2007.

10 - AUTRES ACTIFS COURANTS

(en millions d'euros)	Au 30 juin		31 décembre
	2008	2007	2007
Créances sur financement R&D	3,9	2,8	3,7
Créances fiscales	5,2	5,0	5,8
Créances liées au personnel	1,3	2,0	0,9
Dépôts et cautionnements versés	4,7	4,7	3,9
Dépôts de garantie Eurofactor	22,7	13,6	25,6
Autres créances liées à l'exploitation	8,5	12,7	6,9
Charges constatées d'avance	17,4	18,1	13,9
Total	63,7	58,9	60,7

Le dépôt de garantie sur financement de créances Bull SAS correspond au contrat de cession de créances conclu par Bull SAS fin 2006 (voir note 9 – Créances clients).

11 - ACTIFS DETENUS EN VUE DE LA VENTE

Fin décembre 2007, le Groupe avait annoncé la cession début 2008 de Maine CI. Cette cession a été effectivement réalisée le 11 janvier 2008. L'actif net de la société qui avait été évalué à 0,3 million d'euros et transféré en actifs détenus en vue de la vente a donc été repris.

12 - CAPITAL

Au 30 juin 2008, le capital de Bull est constitué de 96 786 647 actions d'une valeur nominale de 0,10 euro chacune.

Toutes les actions émises sont intégralement libérées.

Au 30 juin 2008, Bull auto-détenait 670 589 actions de son capital, représentant une valeur de marché de 1,5 million d'euros.

13 - RESERVES LIEES AU CAPITAL

Fin juin 2008, le montant des réserves liées au capital est de 267,3 millions d'euros contre 266,5 millions d'euros à fin décembre 2007. Cette variation correspond pour 0,8 million d'euros aux différents plans d'options.

14 - INTERETS MINORITAIRES

Ils concernent la participation de 8% prise par NEC le 31 janvier 2006 dans la société Evidian France suite à une opération d'augmentation de capital.

15 - EMPRUNTS ET PASSIFS FINANCIERS NON COURANTS

<i>(en millions d'euros)</i>	Au 30 juin		31 décembre
	2008	2007	2007
REPARTITION PAR NATURE			
Emprunts obligataires - Océanes	0,2	0,2	0,2
Emprunt obligataire - NEC	7,0	7,0	7,0
Financement sur créances locatives	2,4	5,3	3,2
Emprunts bancaires	1,7	0,1	1,9
Total	11,3	12,6	12,3
REPARTITION PAR DEVICES			
Euro	8,9	11,0	9,7
Livre sterling	2,4	1,6	2,6
Total	11,3	12,6	12,3

Emprunts obligataires - Océanes

Au 30 juin 2008, la dette obligataire consiste en 58 629 Océanes émises en mai 2000, d'une valeur nominale de 15,75 euros, remboursables le 1^{er} janvier 2033 portant intérêt de 0,1% l'an. Ces obligations représentent la part des 11 495 396 titres initialement émis, non convertis en capital, à la suite de l'offre publique d'échange intervenue en juin - juillet 2004 et complétée en mars 2005.

Emprunts obligataires – NEC

En 2006, Evidian a émis un emprunt obligataire au profit de NEC Corporation d'un montant de 6 998 420 euros, composé de 6 998 420 obligations d'un montant nominal de 1 euro et donnant droit lors de la conversion à 15 415 020 actions au prix de 0.454 € par action. A défaut de conversion, les obligations seront remboursables en totalité au 31 janvier 2011. De son côté, Evidian a la faculté de rembourser les obligations en une seule fois à tout moment à sa convenance. Les obligations portent intérêt au taux Euribor à un an plus 0,75 point de base.

16 - PROVISION POUR CLAUSE DE RETOUR A MEILLEURE FORTUNE

Le 20 février 2004, l'Etat français a notifié à la Commission Européenne un projet d'aide à la restructuration à Bull, assortie d'une clause de retour à meilleure fortune (CRMF). Après l'autorisation de la Commission le premier décembre 2004, l'Etat a versé une aide de 517 millions d'euros le 14 janvier 2005. Les conditions d'application de la CRMF sont les suivantes :

Bull s'engage à verser à l'Etat, pendant une période de huit exercices commençant le premier janvier 2005 et se terminant le 31 décembre 2012, sur la base des comptes arrêtés au titre de ces exercices, une somme égale à 23,5% de la fraction excédant 10 millions d'euros du résultat courant consolidé avant impôts de l'exercice de Bull (RCAl) tel qu'il ressortira chaque année. Ce versement, qui doit intervenir chaque année après l'approbation des comptes de l'exercice par l'assemblée générale annuelle de la société, est applicable sous les conditions cumulatives suivantes :

- 1) le RCAl de l'exercice considéré est supérieur ou égal à 10 millions d'euros ;
- 2) le flux de trésorerie généré par les opérations de l'exercice considéré est supérieur ou égal à 10 millions d'euros ;
- 3) les capitaux propres consolidés de Bull, après application de la CRMF au cours d'un exercice, ne deviennent pas inférieurs à 10 millions d'euros.

Si, pour un exercice donné, l'un quelconque des trois critères ci-dessus n'est pas rempli, aucune somme ne sera due par Bull en application de la CRMF au titre de cet exercice.

Par ailleurs, Bull pourra à son initiative et à tout moment, à compter de l'approbation des comptes de l'exercice 2004 par l'assemblée générale annuelle de la société, procéder au rachat anticipé de la CRMF dans des conditions définies. De même, dans l'hypothèse où Bull ferait l'objet d'une prise de contrôle, l'Etat pourra, à compter de l'approbation des comptes de l'exercice 2004, demander à Bull de procéder au rachat anticipé de la CRMF.

Lors de la clôture de juin 2006, et à la suite de l'actualisation du plan Horizon 2008 présenté au conseil d'administration du 18 octobre 2006 (en conséquence de l'avertissement sur les résultats publié le 13 juin 2006), la provision pour CRMF a été réduite de 54 millions d'euros, fin 2005, à 26,7 millions d'euros au 30 juin 2006. Depuis, cette provision reste inchangée.

Aucun versement n'a été effectué au titre de l'exercice 2007 et du premier semestre 2008.

17 – PROVISIONS NON COURANTES

<i>(en millions d'euros)</i>	Au 30 juin		31 déc.
	2008	2007	2007
Loyers des locaux inoccupés	1,3	1,5	1,4
Risques fiscaux	10,0	13,2	13,0
Avantages au personnel	9,6	17,0	11,0
Risques sur financements de Recherche et Développement	0,9	1,2	0,9
Restructurations antérieures à 2002 (Contributions Delalande)	2,8	2,8	2,8
Divers	1,5	3,0	2,9
Total	26,1	38,7	32,0

18 – PROVISIONS COURANTES ET AUTRES PASSIFS COURANTS

<i>Provisions courantes (en millions d'euros)</i>	Au 30 juin		31 décembre
	2008	2007	2007
Restructurations antérieures à 2002 (Contributions Delalande)	1,4	1,6	1,5
Frais de personnel et engagements assimilés	8,5	8,2	7,9
Réclamations clients	2,8	2,4	2,6
Garanties produits	6,0	4,0	5,5
Autres risques et charges relatifs aux produits et services vendus	7,1	9,3	7,0
Charges à payer et divers	34,9	38,0	37,9
Total	60,7	63,5	62,4

<i>Autres passifs courants (en millions d'euros)</i>	Au 30 juin		31 décembre
	2008	2007	2007
Impôts et taxes	2,4	2,8	2,6
Salaires	33,6	32,5	39,1
Autres frais de personnel	48,8	48,2	46,7
Factures à recevoir et divers	61,9	67,7	54,0
Total	146,7	151,2	142,4

19 - EMPRUNTS ET PASSIFS FINANCIERS COURANTS

<i>(en millions d'euros)</i>	Au 30 juin		31 décembre
	2008	2007	2007
REPARTITION PAR NATURE			
Financement de créances locatives	7,1	8,2	7,3
Programme de cessions de créances	88,1	68,0	112,3
Emprunts bancaires	6,0	7,2	7,0
Découverts bancaires	0,1	1,1	0,7
Total	101,3	84,5	127,3
REPARTITION PAR DEVISES			
Euro	100,0	79,5	125,7
Livre sterling	1,3	4,0	1,6
Autres	-	1,0	-
Total	101,3	84,5	127,3

20 - GESTION DES RISQUES LIES AUX INSTRUMENTS FINANCIERS

RISQUE DE CHANGE

Le Groupe Bull est soumis à des risques de change naissant de ses transactions en devises, ainsi que des relations financières entre les entités, essentiellement avec la société mère.

Les transactions de trésorerie sont coordonnées par la Trésorerie Groupe. Des procédures définissent les autorisations et les principes de contrôle interne nécessaires aux opérations de trésorerie.

Les transactions des filiales sont, sauf dans quelques cas exceptionnels, réalisées en devise locale ; le risque de change est donc essentiellement porté par la société mère, Bull.

Dans le but de réduire son exposition aux risques de change, le Groupe utilise des instruments financiers de couverture : achats et ventes de devises au comptant ou à terme sec et swaps cambistes. Il faut noter que la comptabilisation des couvertures est considérée comme du «trading». Les gains ou pertes sur l'évaluation à la juste valeur des instruments de couverture de change sont ainsi enregistrés systématiquement en compte de résultat.

Le risque de change est lié à l'existence d'une position de change commerciale et d'une position de change financière.

Risque de change lié à la position commerciale :

Ce risque, qui résulte du différentiel (par devise) entre les achats et les ventes à finalité commerciale, est appréhendé dès la facturation.

A titre d'exception, la position de change commerciale de la structure de Bull S.A.S. responsable des approvisionnements de matières et composants, peut être appréhendée sur une base prévisionnelle (prévisions des flux nets d'achats en dollars).

Risque de change lié à la position financière :

Il concerne les entités qui portent des prêts, des emprunts et des instruments financiers libellés dans une devise autre que leur monnaie de fonctionnement ; il s'agit essentiellement de la société mère Bull et, plus rarement, de certaines holdings du Groupe Bull.

Sont exclus de cette position les prêts et emprunts internes structurels, sans échéance fixe, entre Bull et les entités dont la monnaie fonctionnelle est une devise étrangère.

Les instruments de couverture utilisés ont pour seul objet de réduire l'exposition globale du Groupe Bull aux risques de change pour la maintenir dans les limites prédéterminées. La nature des instruments de couverture utilisés, ainsi que le choix de contreparties de premier plan, permettent de considérer le risque de liquidité et le risque de contrepartie comme extrêmement limités.

RISQUES DE CHANGE AU 30 JUIN 2008 ET AU 31 DECEMBRE 2007

<i>(en millions d'euros)</i>	Au 30 juin 2008		Au 31 décembre 2007	
	USD	GBP	USD	GBP
Bilan :				
Exposition	(56,8)	11,1	(60,1)	13,0
Contrat de change à terme	59,2	(10,1)	50,9	-
NET	2,4	1,0	(9,2)	13,0

RISQUE DE TAUX D'INTERET

Les passifs financiers à taux variable sont constitués du financement résultant des programmes de cession de créances commerciales en France ; les actifs financiers à taux variables sont les placements de trésorerie quelle que soit leur forme (certificats de dépôts, OPCVM monétaires, placements en garantie).

Les actifs financiers à taux variable excèdent largement les passifs financiers à taux variable.

Les passifs financiers à taux fixe sont les financements de créances locatives, les emprunts bancaires et obligataires.

<i>(en millions d'euros)</i>	Au 30 juin 2008	Au 31 déc. 2007
Taux fixe :		
Actifs financiers	-	-
Passifs financiers	(24,6)	(27,1)
Sous total	(24,6)	(27,1)
Taux variable :		
Actifs financiers	212,4	262,4
Passifs financiers	(87,6)	(112,3)
Sous total	124,8	150,1
Total	100,2	123,0

21 - CONCENTRATION DE RISQUE CREDIT SUR UN TIERS

A l'exception des soldes relatifs aux sociétés apparentées, aucun client ne représente plus de 10% du total clients.

22 - AUTRES PRODUITS ET CHARGES OPERATIONNELS

Les "Autres produits et charges opérationnels" de nature non récurrente regroupent les postes suivants :

<i>(en millions d'euros)</i>	Premier semestre		Année 2007
	2008	2007	
Gains nets sur cessions d'actifs	-	4,0	4,4
Dépréciation du goodwill HRBC	-	-	(1,5)
Coût des départs transactionnels	(6,6)	(6,4)	(18,8)
Divers	0,1	-	0,9
Total	(6,5)	(2,4)	(15,0)

Les gains nets sur cessions d'actifs (4 millions d'euros) enregistrés lors du 1^{er} semestre 2007 se détaillaient ainsi : 2,7 millions d'euros réalisée lors de la cession de Bull Portugal, 0,9 million d'euros lors de la cession des titres Arkoon, 0,3 million d'euros lors de la fermeture d'Ingénico Russie et 0,1 million d'euros lors d'une cession immobilière en France.

23 - RESULTATS DES ENTREPRISES ASSOCIEES

La quote-part des résultats des entreprises associées est un profit net de 0,2 million d'euros concernant les sociétés Bull Finance et Séres (cf. note 7 : Actifs financiers non courants).

24 - IMPOTS SUR LES BENEFICES

Le Groupe Bull est assujéti à divers impôts sur les bénéfices conformément à la législation fiscale en vigueur dans les différents pays où il exerce ses activités.

Bull n'est pas placé sous le régime du bénéfice mondial et seules les sociétés françaises sont intégrées fiscalement à l'exception des sociétés Evidian et Serrib.

Les impôts sur les bénéfices s'analysent comme suit :

<i>(en millions d'euros)</i>	Premier semestre		Année
	2008	2007	2007
Impôts exigibles	(0,9) (*)	0,3	2,9
Impôts sur les bénéfices	(0,9) (*)	0,3	2,9

(*) dont 2,3 millions d'euros au titre du crédit d'impôt recherche de 2007.

Les impôts différés actifs et passifs se détaillent ainsi :

<i>(en millions d'euros)</i>	Premier semestre		Année
	2008	2007	2007
Impôts différés - actif	28,0	28,0	28,0
Impôts différés - passif	-	-	-
Impôts différés - net	28,0	28,0	28,0

Vérifications fiscales de Bull SA et Bull SAS

Au cours de l'année 2006 et 2007 les entités de Bull en France ont fait l'objet, à quelques exceptions près, d'un contrôle fiscal portant sur les exercices 2000 à 2005. Le contrôle a validé le bien fondé des crédits d'impôt recherche de Bull SAS pour les exercices 2003 (montant s'élevant à 1,9 millions d'euros), 2004 (montant s'élevant à 2,3 millions d'euros) et 2005 (montant s'élevant à 1,4 million d'euros).

Au premier semestre 2008, le contrôle a débouché sur le paiement des redressements portant sur la taxe professionnelle pour 1,6 millions d'euros et a maintenu le redressement sur la retenue à la source relative aux royalties GCOS (1,5 millions d'euros). La majeure partie de ces chefs de redressements font l'objet de contestation de la part de Bull SAS.

Les impacts comptables au premier semestre 2008 correspondent à une consommation ainsi qu'une reprise sans objet de provision pour risque constituée en 2006 en frais administratif et financier pour un montant total de 2,8 millions d'euros.

La partie concernant les royalties GCOS a fait l'objet d'une dotation pour risque fiscal, enregistrée en impôts à payer pour un montant de 0,3 millions d'euros afin de compléter la provision à hauteur de la proposition de redressement, malgré la contestation en cours.

Impôts différés

Depuis le 30 juin 2006, et à la suite de l'actualisation du plan Horizon 2008 présenté au conseil d'administration du 18 octobre 2006 (en conséquence de l'avertissement sur les résultats publié le 13 juin 2006), le montant d'impôt différé actif a été réduit de 51,3 millions d'euros à 32 millions d'euros pour tenir compte de l'utilisation anticipée des impôts différés sur les trois prochaines années.

Cet actif d'impôts différés a été ramené à 28 millions d'euros à la fin de l'année 2006, à la suite de la cession des activités italiennes.

Ce montant est inchangé à fin juin 2008.

25 - RESULTAT PAR ACTION

	Premier semestre		Année
	2008	2007	2007
Résultat net (part du Groupe)	4,7	4,5	4,6
Nombre d'actions ordinaires (en milliers)	96 786,65	96 786,4	96 786,65
Résultat de base par action	0,05	0,05	0,05
Nombre d'actions ordinaires et potentielles (en milliers)	101 090,5	99 696,3	99 652,00
Résultat dilué par action	0,05	0,04	0,05

26 - PLAN D'OPTIONS DE SOUSCRIPTION D'ACTIONS

Le détail des plans de souscription d'actions octroyés de 1998 à 2006 figure dans le rapport annuel 2007 à la note 27 de l'annexe aux comptes consolidés. L'attribution 2008 est détaillé ci-après.

Le conseil d'administration du 14 février 2008, faisant usage de la résolution adoptée par l'assemblée générale des actionnaires du 17 mai 2006, a décidé d'attribuer des options de souscription d'actions restant disponible sur la base de ladite résolution.

A ce titre, 1 394 000 options ont été attribuées, dont 453 000 options aux membres du Comité Opérationnel qui ne sont pas mandataires sociaux et 150 000 options à Didier Lamouche Président directeur général.

Elles ont été allouées le 3 mars 2008, à l'expiration de la fenêtre négative qui a suivi le conseil d'administration du 14 février 2008 qui a par ailleurs arrêté les comptes de l'exercice 2007. Le prix d'exercice s'est établi à 2,89 euros par action et les conditions de ce nouveau plan sont identiques à celles des attributions allouées en 2004, 2005 et 2006. Ce plan est donc d'une durée de 6 ans expirant le 2 mars 2014 et l'exercice des options n'est possible, sauf exceptions légales, qu'à l'issue du délai de 4 ans, soit à compter du 3 mars 2012 pour expirer le 2 mars 2014. En revanche les bénéficiaires acquièrent leurs droits par quart à chaque date anniversaire du plan.

Par ailleurs, Didier Lamouche, en application de l'article L 225-185 du Code de commerce et par décision du conseil d'administration du 14 février 2008 devra conserver 30% des actions résultant de l'exercice de ses options pendant toute la durée de son mandat de Président directeur général.

Récapitulatif des options potentiellement exerçables au 30 juin 2008

Synthèse des plans d'options de souscription d'actions au 30 juin 2008 (actions de 0,1 euro de nominal)					
	Plans 1998	Plans 2000	Plan 2004	Plans 2005	Plans 2006
Solde des options exerçables	839	109 738	1 292 168	1 336 250	1 559 000
- dont par les mandataires sociaux	-	-	100 000	-	250 000
- dont par les membres du Comité opérationnel	-	-	100 000	385 000	573 000

27 - TRANSACTIONS AVEC DES SOCIETES APPARENTEES

<i>(en millions d'euros)</i>	Au 30 juin		Au 31 décembre
	2008	2007	2007
Transactions avec NEC			
Ventes	1,5	1,3	2,4
Comptes à payer	3,2	4,6	5,8
Comptes à recevoir	0,8	1,0	0,8
Transactions avec Debeka			
Ventes	6,0	11,0	19,6
Comptes à recevoir	-	0,2	0,6
Transactions avec France Telecom			
Ventes	16,2	17,9	37,9
Comptes à payer	3,0	1,3	3,1
Comptes à recevoir	9,3	11,1	10,0

28 - PASSIFS EVENTUELS (ENGAGEMENTS HORS BILAN)

Les passifs éventuels (engagements hors bilan), reçus ou donnés à fin juin 2008, se résument ainsi :

<i>(en millions d'euros)</i>	Au 30 juin		31 décembre
	2008	2007	2007
Engagements de bail	82,9	87,5	82,9
Avals, cautions et garanties données			
- garanties de bonne exécution	15,3	12,9	11,2
- garantie de soumission	4,6	2,0	1,6
- garantie de restitution d'acompte	2,6	1,9	0,2
- garanties taxes et douane	-	0,5	-
- retenues de garantie	0,2	1,7	0,5
- autres garanties	2,0	1,4	2,4
Rachat de matériel	1,0	1,2	1,1
Total	108,6	109,1	99,9

Engagements de bail

Les engagements de bail minima pris dans le cadre de baux à long terme non résiliables, principalement des baux immobiliers, souscrits par le Groupe Bull ne sont recensés exhaustivement qu'une fois par an. Ces engagements s'élevaient à 82,9 millions d'euros au 31 décembre 2007 et s'échelonnaient ainsi :

(en millions d'euros)	31 décembre 2007
2008	14,8
2009	11,9
2010	8,6
2011	7,1
2012	4,4
2013 et au-delà	36,1
Total	82,9

Autres engagements hors bilan

Outre les engagements de bail et ceux décrits en liaison avec les dettes à long et moyen terme, les sociétés du Groupe Bull, dans le cadre de la marche normale de leurs affaires, ont pris des engagements contractuels s'élevant à 25,7 millions d'euros à fin juin 2008 contre 17,0 millions d'euros à fin décembre 2007.

Les activités Services, et en particulier celles concernant l'infogérance, sont conclues avec des engagements de durée pouvant prévoir des indemnités.

La société n'a pas d'engagement de rachat des minoritaires en vigueur concernant ses participations.

Faits exceptionnels et litiges

- Bull était engagé dans un litige immobilier concernant un actif en Italie, dont les prétentions du demandeur, la société Pierus étaient irréalistes et sans fondement. Or, en date du 11 juin 2008, le Tribunal de commerce de Versailles a rendu en premier ressort un jugement contradictoire condamnant Bull SAS à verser 500 000 euros à Pierus à titre de dommage et intérêts. Bull qui entendait faire appel de cette décision a transigé avec Pierus pour 375 000 euros de dommages et intérêts contre le désistement de toute procédure.
- Le groupe américain Diebold, le 21 juin 2002 puis le 12 mai 2003, a informé Bull, à titre conservatoire, du litige qui oppose Diebold Services et Solymatic sur la nullité du contrat de sous-traitance pour un montant total de 14,3 millions d'euros ; si la demande de Solymatic était reconnue, la responsabilité de Bull au titre de la garantie de passif pourrait porter sur 6,1 millions d'euros. Bull considère cependant que cette demande a peu de chances d'aboutir sur la base des dernières informations à notre disposition et en conséquence, aucune provision n'a été comptabilisée à ce titre.
- Certains anciens salariés de Bull, repris par deux sociétés à qui Bull avait vendu une partie de son activité réparation de « desktops » pourraient solliciter la reconnaissance de leur droit à la clause de sauvegarde en cas de licenciement par leur nouvel employeur. Bull estime que le risque de devoir appliquer cette clause aux anciens salariés de Bull qui en feraient la demande maintenant, et donc à devoir verser des indemnités, comme étant peu probable.
- Un accord transactionnel a été signé fin 2004 avec le groupe Steria mettant fin aux litiges nous opposant au titre de l'application du protocole d'accord de cession des activités Integris en Europe (hors France et Italie) et de l'exercice de la convention de garantie Europe ; cet accord éteint la convention de garantie Europe, sauf en matières fiscale et parafiscale. Au 30 juin 2008, nous avons maintenu une provision d'un montant de 1 million d'euros au titre de nos engagements de prendre en charge, conformément à l'accord transactionnel, les coûts, dommages et intérêts relatifs au litige client ANMC (Belgique), correspondant à la franchise assurances de 1 million d'euros que pourrait supporter Bull in fine.
- Bull Evidian a signé un partenariat avec Quest, éditeur et distributeur de logiciels d'administration d'infrastructures. Cet accord comporte une option de licence perpétuelle, en cas de cession de la société Bull Evidian par le Groupe Bull, pour un montant de 25 millions d'euros.

Procédure gouvernementale, judiciaire ou d'arbitrage

A ce jour, il n'existe pas de procédure gouvernementale, judiciaire ou d'arbitrage, y compris toute procédure dont la société a connaissance, qui est en suspens ou dont elle est menacée, susceptible d'avoir ou ayant eu au cours des 12 derniers mois des effets significatifs sur la situation financière ou la rentabilité de la société.

29 - INFORMATION SECTORIELLE

Bull est un groupe international opérant dans le domaine des technologies de l'information. Basé en Europe, le Groupe Bull effectue des opérations dans plus de 100 pays. Les sociétés du Groupe commercialisent une large gamme d'équipements informatiques, de logiciels d'administration, et de services destinés aux activités scientifiques, industrielles et commerciales du secteur public et du secteur privé.

Depuis le 1er janvier 2002, seules les marges brutes sont détaillées par secteur opérationnel, les coûts opérationnels étant dorénavant suivis par structure commerciale au niveau des entités géographiques.

Répartition des activités du Groupe par segment géographique

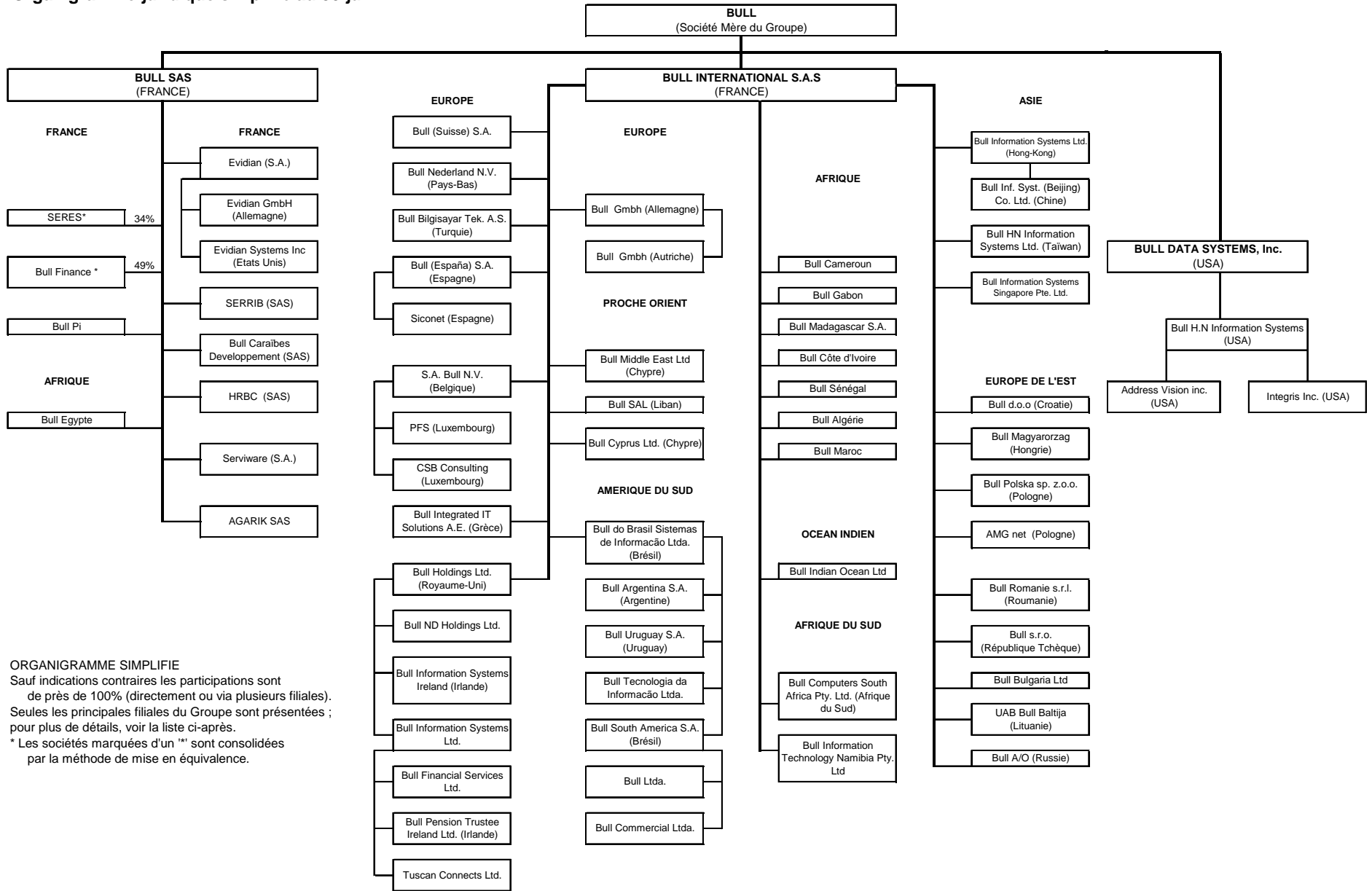
La localisation par secteur géographique dépend du centre comptable de facturation. La colonne "Reste du Monde" n'inclut pas de secteur significatif.

Premier semestre 2008 (en millions d'euros)	France	Europe	Reste du Monde	Eliminations	Consolidé
Ventes externes au Groupe	282,7	184,4	83,5	-	550,6
Moins : inter segments	52,5	2,3	6,1	(60,9)	-
Revenu par zone géographique	335,2	186,7	89,6	(60,9)	550,6
Résultat opérationnel par segment	34,0	14,6	7,6	(23,3)	32,9
Frais de groupe	(11,3)	(7,3)	(3,3)	(5,8)	(27,7)
Résultat opérationnel	22,7	7,3	4,3	(29,1)	5,2
Coûts de financement	-	-	-	-	(6,5)
Produits financiers	-	-	-	-	5,1
Charge d'impôts	-	-	-	-	0,9
Résultat Net	-	-	-	-	4,7

Premier semestre 2007 (en millions d'euros)	France	Europe	Reste du Monde	Eliminations	Consolidé
Ventes externes au Groupe	259,2	185,5	105,5	-	550,2
Moins : inter segments	56,8	2,7	8,7	(68,2)	-
Revenu par zone géographique	316,0	188,2	114,2	(68,2)	550,2
Résultat opérationnel par segment	23,4	14,3	7,3	(13,2)	31,8
Frais de groupe	(10,3)	(7,4)	(4,2)	(2,7)	(24,6)
Résultat opérationnel	13,1	6,9	3,1	(15,9)	7,2
Coûts de financement	-	-	-	-	(5,9)
Produits financiers	-	-	-	-	3,5
Charge d'impôts	-	-	-	-	(0,3)
Résultat Net	-	-	-	-	4,5

Année 2007 (en millions d'euros)	France	Europe	Reste du Monde	Eliminations	Consolidé
Ventes externes au Groupe	532,4	385,2	199,4	-	1 117,0
Moins : inter segments	109,0	5,3	16,6	(130,9)	-
Revenu par zone géographique	641,4	390,5	216,0	(130,9)	1 117,0
Résultat opérationnel par segment	48,7	18,5	25,4	(9,3)	83,3
Frais de groupe	(31,3)	(22,7)	(11,8)	(7,6)	(73,4)
Résultat opérationnel	17,4	(4,2)	13,6	(16,9)	9,9
Coûts de financement	-	-	-	-	(11,9)
Produits financiers	-	-	-	-	9,5
Charge d'impôts	-	-	-	-	(2,9)
Résultat Net	-	-	-	-	4,6

Organigramme juridique simplifié au 30 juin



ORGANIGRAMME SIMPLIFIE
 Sauf indications contraires les participations sont de près de 100% (directement ou via plusieurs filiales). Seules les principales filiales du Groupe sont présentées ; pour plus de détails, voir la liste ci-après.
 * Les sociétés marquées d'un "*" sont consolidées par la méthode de mise en équivalence.

Informations concernant les sociétés incluses dans le périmètre de consolidation au 30 juin 2008

NB : toutes les sociétés sont consolidées par la méthode de l'intégration globale sauf celles marquées d'un * qui sont consolidées selon la méthode de la mise en équivalence.

Les % de participation indiqués correspondent également dans tous les cas au % des droits de vote détenus.

Dénomination sociale	Adresse du Siège social	% de participation
BULL S.A. au capital de 9 678 664,70 EUR (N° SIREN 542 046 065)	rue Jean Jaurès 78340 LES CLAYES-SOUS-BOIS (France)	
A - FILIALES DE BULL		
Bull Data Systems Inc. Société au capital de 1 408 USD	296 Concord Road, Suite 180 BILLERICA, MA 01821 (U.S.A.)	100
Bull International S.A.S. S.A.S au capital de 10 260 000 EUR (N° SIREN 389 481 466)	rue Jean Jaurès 78340 LES CLAYES-SOUS-BOIS (France)	100
Bull S.A.S. S.A.S au capital de 35 636 720 EUR (N° SIREN 642 058 739)	rue Jean Jaurès 78340 LES CLAYES-SOUS-BOIS (France)	100
B - FILIALES DE BULL SAS		
AFRIQUE		
Bull Egypte Information System Cie Société au capital de 50 000 EGP	World Trade Center 11-13 Corniche El Nil LE CAIRE (Egypte)	100
EUROPE		
* Bull Finance S.A. au capital de 4 400 000 EUR (N° SIREN 321 513 335)	57-59, avenue de Chatou 92500 RUEIL-MALMAISON (France)	48,6

Dénomination sociale	Adresse du Siège social	% de participation
Evidian S.A. S.A. au capital de 3 391 304,37 EUR (N° SIREN 422 689 208)	rue Jean Jaurès 78340 LES CLAYES-SOUS-BOIS (France)	92
* SERES S.A. au capital de 1 013 786 EUR (N° SIREN 343 778 163)	20, rue Dieumegard 93406 SAINT OUEN (France)	34
Société Européenne de Rénovation et de Réparation Informatique de Belfort (SERRIB) S.A.S au capital de 1 243 070,40 EUR (N° SIREN 381 355 726)	25, rue Albert Camus B.P. 355 90006 BELFORT (France)	100
Bull Caraïbes Développement S.A.S. au capital de 40 000 EUR (N° SIREN 424 811 891)	BAT/ CERP-Lot 8-Acajou 97232 LE LAMENTIN (France)	100
Bull Pi S.A. au capital de 40 000 EUR (N° SIREN 433 732 781)	Rue Jean Jaurès 78340 LES CLAYES-SOUS-BOIS (France)	100
Serviware S.A. au capital de 1 000 000 EUR (N° SIREN : 394 188 379)	13-17 allée des vendanges 77183 Croissy Beaubourg (France)	100
HRBC S.A.S. au capital de 37 000 EUR (N° SIREN 442 301 875)	1 Place de la Pyramide 92911 PARIS LA DEFENSE CEDEX (France)	100
AGARIK S.A.S. S.A.S. au capital de 454 000 EUR (N° SIREN 433 082 476)	20 rue Dieumegard 93400 St OUEN (France)	100

Dénomination sociale	Adresse du Siège social	% de participation
Filiales de EVIDIAN SA		
Evidian GmbH Société au capital de 100 000 EUR	Theodor-Heuss-Straße, 60-66 D-51149 COLOGNE (Allemagne)	100
Evidian Systems Inc. Société au capital de 1 000 USD	296 Concord Road, Suite 180 BILLERICA, MA 01821 (U.S.A.)	100
Filiale de Serviware		
* CADESIS S.A. au capital de 87 500 EUR (N° RCS : 424 106 763 Nanterre)	142/176 Av de Stalingrad 92700 Colombes (France)	39,94
C – FILIALES DE BULL INTERNATIONAL S.A.S.		
AMERIQUE		
Bull do Brasil Sistemas de Informação Ltda Société au capital de 9 408 037 BRL	Avenida Angélica, 903 1º andar – Sala 01 – Higienópolis 01227-901 SAO PAULO SP (Brésil)	100
AFRIQUE		
Bull Algérie Société au capital de 20 000 000 DIA	Rue Yehia El-Mazouni, El Biar ALGER (Algérie)	100
Bull Maroc Société au capital de 6 000 000 MAD	Technopark Casablanca Rte de Nouaceur BP 16415 Casablanca 20000 CASABLANCA (Maroc)	100
Bull Cameroun Société au capital de 170 000 000 XAF	Immeuble C.N.P.S. Rue Ivy Douala B.P. 2552 Bonanjo DOUALA (Cameroun)	100
Bull Côte d'Ivoire Société au capital de 1 106 000 000 XOF	31, avenue Noguès 01 B.P. 1580 ABIDJAN 01 (Côte d'Ivoire)	100

Dénomination sociale	Adresse du Siège social	% de participation
Bull Gabon Société au capital de 85 580 000 XAF	Immeuble ex Sonagar Boulevard Bord de Mer B.P. 2260 LIBREVILLE (Gabon)	100
Bull Computers South Africa Pty. Ltd. Société au capital de 2 000 000 SAR	115, West Street 2199 SANDTON JOHANESBURG (Afrique du Sud)	100
Bull Information Technology Namibia Pty. Ltd. Société au capital de 1 000 SAR	C/o Deloitte & Touche Namdeb Center, 10 Bulow street PO Box 47 WINDHOEK (Namibie)	100
Bull Madagascar S.A. Société au capital de 29 240 000 MGA	12, rue Indira Gandhi Tsaralalana BP 252 ANTANANARIVO (Madagascar)	100
Bull Indian Ocean Limited Société au capital de 10000 MUR	C&R Court, 49 rue Labourdonnais, Port Louis (Ile Maurice)	100
Bull Sénégal Société au capital de 2 304 150 000 XOF	Extension Immeuble Kebe 99, avenue André Peytavain B.P. 3183 DAKAR (Sénégal)	100
ASIE		
Bull Information Systems (Hong Kong) Limited Société au capital de 59 940 000 HKD	Room 25, 15/F Radio City 505 Hennessy Road Causeway Bay HONG KONG SAR (Chine)	100
Bull Information Systems Pte. Ltd. Société au capital de 6 035 555 SGD	39 Robinson Road 7-01 ROBINSON POINT (Singapour) 068911	100
Bull Information Systems (Taïwan) Limited Société au capital de 100 000 000 TWD	7F, no 207-3, Sec 3 Beishin Road, Shindian City TAÏPEÏ Taiwan 231 (ROC)	100
EUROPE		
Bull (Suisse) S.A Société. au capital 100 000 CHF	Steinackerstrasse 47, 8902 URDORF (Canton de Zürich)	100

Dénomination sociale	Adresse du Siège social	% de participation
Bull Nederland N.V. Société au capital de 1 800 000 EUR	Dalsteindreef 141-151 1112 XJ Diemen Netherlands P.O box 22859 1100 DJ Amsterdam Netherlands (Pays-Bas)	100
Bull GmbH (Germany) Société au capital de 23 000 000 EUR	Theodor-Heuss-Straße, 60-66 D-51149 COLOGNE (Allemagne)	100
Bull (España), S.A. Société au capital de 20 415 395 EUR	Paseo Doce Estrellas, N° 2 Campo de las Naciones 28042 MADRID (Espagne)	100
Bull Holdings Limited Société au capital de 40 000 000 GBP	Maxted Road HEMEL HEMPSTEAD Hertfordshire HP2 7DZ (Royaume-Uni)	100
Bull Integrated IT Solutions A.E. Société au capital de 5 700 000,24 EUR	44, avenue Syngrou B.P. 19027 117 42 ATHENES (Grèce)	100
S.A. Bull N.V. Société au capital de 7 200 464,06 EUR	Rue du Moulin à Papier, 51 1160 BRUXELLES (Belgique)	100
EUROPE DE L'EST		
Bull A/O Société au capital de 17 700 000 RUR	Elecrichesky Pereulok, 3, Building 3, entr., 3 123557 MOSCOU (Russie)	100
Bull d.o.o. Société au capital de 2 229 000 HRK	Koturaska 69 10000 ZAGREB (Croatie)	100
Bull s.r.o. Société au capital de 1 250 000 CZK	Lazarska, 6 120 00 PRAGUE 2 (République Tchèque)	100
UAB "Bull Baltija" Société au capital de 150 000 LTL	40 Gostauto Street 20001 VILNIUS (République de Lituanie)	100

Dénomination sociale	Adresse du Siège social	% de participation
Bull Bulgaria Ltd. Société au capital de 100 000 BGN	34A "Dondukov" blvd; Floor 4, apartment 22 SOFIA (République de Bulgarie)	100
Bull Magyarország Société au capital de 300 000 000 HUF	Fényes Adolf u.4 H-1036 BUDAPEST (Hongrie)	100
Bull Polska Sp. Z.O.O. Société au capital de 2 400 000 PLN	Ul. Pawaia 55 01030 VARSOVIE (Pologne)	100
AMG.net Société au capital de 763 166,90 PLN	29, rue de Lakowa LODZ (Pologne)	100
Bull Romania srl Société au capital de 340 700 RON	155, Calea Victoriei, bl. D1. sc.5 et.11 Sector 1 010073- BUCAREST (Roumanie)	100
PROCHE ORIENT		
Bull Cyprus, Limited Société au capital de 20 000 CYP	70, Makarios III Avenue PO Box 27269 NICOSIE (Chypre)	100
Bull Middle East Pte. Limited Société au capital de 3 925 897,58 EUR	70, Makarios III Avenue PO Box 27269 NICOSIE (Chypre)	100
Bull SAL Société au capital de 160 000 000 LBP	69, Rue Jal el Dib Secteur 1 – BP 60208 12412020 METN (Liban)	100
EUROPE CENTRALE		
Bull Bilgisayar Teknoloji A.S Société au capital de 550 000 TRY	Turan Gunes Bulvari 89 SOK 14/1 CANKAYA YILDIZ ANKARA (Turquie)	99,6
Filiale de Bull (España), S.A.		
Siconet Société au capital de 126 000 EUR	Calle Oruro n°9 Madrid (Espagne)	100
Filiale de Bull GmbH (Allemagne),		
Bull GmbH (Austria) Société au capital de 5 820 000 EUR	Lemböckgasse, 49 A-1230 VIENNE (Autriche)	100

Dénomination sociale	Adresse du Siège social	% de participation
Filiales de Bull do Brasil de Informação Ltda.		
Bull South America Ltda Société au capital de 12 107 530 BRL	Avenida Angélica, 903 1º andar – Sala 01 – Higienópolis 01227-901 SAO PAULO SP (Brésil)	100
Bull Argentina S.A. Société au capital de 4 000 198 USD	Carlos Pellegrini, 1363 2º piso 1011 BUENOS-AIRES (Argentine)	100
Bull Tecnologia da Informação Ltda. Société au capital de 8 954 089 BRL R\$ 3 067 185 00	Avenida Angelica, 903 Higienópolis 01227-901 SAO PAULO (Brasil)	100
Bull Uruguay S.A. Société au capital de 900 000 UYP	Av. Dr Luis A. de Herrera, 2802 1160 MONTEVIDEO (Uruguay)	100
Filiale de Bull South America SA (Brésil)		
Bull Ltda. Société au capital de 54 197 349,50 BRL	Avenida Angelica, 903 Higienópolis 01227-901 SAO PAULO (Brasil)	100
Filiale de Bull Ltda.		
Bull Comercial Ltda. Société au capital de 8 930 415 BRL	Avenida Angelica, 903 1º andar – Sala 04 – Higienópolis 01227-901 SAO PAULO (Brésil)	100
Filiales de Bull Holdings Limited		
Bull Information Systems Limited Société au capital de 59 000 000 GBP	Maxted Road HEMEL HEMPSTEAD Hertfordshire HP2 7DZ (Royaume-Uni)	100
Bull ND Holdings Limited Société au capital de 11 000 000 GBP	Maxted Road HEMEL HEMPSTEAD Hertfordshire HP2 7DZ (Royaume-Uni)	100
Filiales de Bull Information Systems (Hong Kong)		
Bull Information Systems (Beijing) Co. Ltd Société au capital de 500 000 USD	11/F, Jing Guang Centre Office Building Hu Jia Lou Chao Yang District 100 020 BEIJING, (PR Chine)	100

Dénomination sociale	Adresse du Siège social	% de participation
Filiales de Bull Information Systems Limited		
Bull Financial Services Limited Société au capital de 2 GBP	Maxted Road HEMEL HEMPSTEAD Hertfordshire HP2 7DZ (Royaume-Uni)	100
Bull Pension Trustees Ireland Limited Société au capital de 2 IRL	29/31, South William Street DUBLIN 2 (Irlande)	100
Tuscan Connects Ltd Société au capital de 1 000 GBP	Maxted Road, Hertfordshire, HP2 7DZ HEMEJ HEMPSTEAD (Royaume-Uni)	80
Filiale de Bull ND Holdings Limited		
Bull Information Systems Ireland Société au capital de 278 500 EUR	29/31, South William Street DUBLIN (Irlande)	100
Filiale de S.A. Bull N.V.		
PFS Société au capital de 297 472,23 EUR	Rue du Kiem, 163 L - 8030 STRASSEN (Luxembourg)	100
CBS Consulting Société au capital de 31 000,00 EUR	Grand Duché de Luxembourg L-5326 Contern, 22, Rue Edmond Reuter (Luxembourg)	100
D - FILIALE DE BULL DATA SYSTEMS Inc.		
Bull HN Information Systems Inc. Société au capital de 1 558 USD	296 Concord Road, Suite 180 BILLERICA, MA 01821-3486 (U.S.A.)	100
Filiale de Bull HN Information Systems Inc.		
Integris Inc. Société au capital de 1 000 USD	296 Concord Road, Suite 180 BILLERICA, MA 01821-3486 (U.S.A.)	100
AddressVision Inc Société au capital de 1 000 USD	296 Concord Road, Suite 180 BILLERICA, MA 01821-3486 (U.S.A.)	100

Informations concernant les principales participations minoritaires au 30 juin 2008

Dénomination sociale	Adresse du Siège social	% de participation
----------------------	-------------------------	--------------------

Participation en France

Keynectis Société au capital de 6 986 000 EUR (N° SIREN 478 217 318 PARIS 478)	30 rue du Château des rentiers 75647 Paris cedex 13	14,39 (Bull SAS)
--	--	---------------------

Participations de Bull España

Safelayer Société anonyme au capital de 1 950 000 EUR	Edificio World Trade Center (S-4) Moll de Barcelona S/N 08039 Barcelona (Espagne)	15,0 (Bull España)
---	--	-----------------------

* Participations (non consolidées) comprises entre 10,0% et 19,9%

Informations complémentaires au rapport semestriel

Risque de change au 30 juin 2008

Les instruments utilisés pour couvrir les risques liés aux variations du dollar Américain et de la livre Sterling permettent de réduire le risque de change à un niveau non significatif.

Risque de taux d'intérêt au 30 juin 2008

Les actifs financiers et passifs financiers à taux variable sont indexés de la même manière sur l'Euribor. Les actifs financiers excédant largement les passifs financiers, les variations de l'Euribor font varier à due concurrence le produit financier net généré par ces actifs et ces passifs. Sur la base de la situation au 30 juin 2008, une augmentation d'un point de l'Euribor aurait un impact théorique positif annualisé de 1,2 million d'euros sur le résultat financier du Groupe.

Instruments donnant accès au capital

Au 30 juin 2008, le volume potentiel des instruments dilutifs en circulation représente 58 629 actions au titre des Océanes et 4 297 995 actions au titre des options exerçables. L'effet potentiellement dilutif global de ces instruments est ainsi d'environ 4,31%.

Evènements postérieurs au 13 mai 2008 (date d'actualisation du document de référence)

Publications par la société

Communiqués de presse

Les documents indiqués ci-après sont consultables sur le site Internet de Bull (<http://www.bull.fr>)

Date	Intitulé
25 septembre 2008	Bull intègre RH@psodie, le système d'information ressources humaines et solde de la Marine Nationale
18 septembre 2008	Les grands acteurs mondiaux de l'informatique lancent le Forum Mondial du Libre
18 septembre 2008	Le Groupe Vedior France choisit Bull pour fiabiliser et sécuriser son système d'information
28 août 2008	La conférence internationale du consortium Qualipso souligne les forces et les défis du Logiciel Libre, son marché et ses évolutions
1 août 2008	Bull renforce son offre pour le Bio Data Center avec un serveur lame NovaScale mono-socket, à faible consommation
30 juillet 2008	Bull annonce ses résultats du premier semestre 2008
28 juillet 2008	Le CEA et Bull signent un contrat de collaboration pour la conception et l'acquisition d'un supercalculateur pétaflopique
21 juillet 2008	Shahrom Kiani est nommé Directeur général d'AddressVision, filiale de Bull
17 juillet 2008	Calcul Haute Performance : Bull coordonne un projet majeur dans la lutte contre le cancer
10 juillet 2008	Schneider Electric et Bull associent leurs compétences pour lancer une offre d'audit énergétique de l'infrastructure informatique
8 juillet 2008	Bull acquiert SIRUS, éditeur de progiciel de gestion de l'action sociale
30 juin 2008	Bull met la protection des données à la portée des agences et des départements d'entreprise
18 juin 2008	Bull et Tricast aident les organismes de protection sociale et les assureurs à piloter leurs portefeuilles d'assurés
16 juin 2008	Bull acquiert CSB Consulting, société de services belgo luxembourgeoise et renforce sa dynamique de croissance dans les services informatiques

Date	Intitulé
12 juin 2008	Bull et IDC publient une étude européenne sur le stockage révélant les difficultés que les directions informatiques rencontrent face la croissance des données
10 juin 2008	Bull lance la sixième initiative de son programme 7i : « Favoriser la communication » dédiée au secteur des télécommunications et médias
10 juin 2008	Haut débit en vol: Highdeal et Bull embarqués dans les avions par OnAir pour son offre de téléphonie mobile
4 juin 2008	L'Agence américaine pour le développement international confie à un consortium fédéré par Bull, un contrat de \$10 millions de dollars pour la modernisation de l'administration fiscale égyptienne
2 juin 2008	Le Centre de Calcul Haute Performance de Cardiff : quand l'impossible devient réalité
27 mai 2008	Bull et Access Commerce dynamisent les processus de vente de leurs clients
19 mai 2008	Bull et Oblicore adressent conjointement le marché de la gestion du niveau de services (SLM)

Communication réglementée

Les documents indiqués ci-après sont consultables dans le rubrique "Communication réglementée" de la section Relations investisseurs sur le site Internet de Bull (<http://www.bull.fr>)

Date	Intitulé
8 septembre 2008	Nombre total de droits de vote et d'actions composant le capital social
6 août 2008	Bull annonce la mise à disposition de son rapport financier semestriel
30 juillet 2008	Bull annonce ses résultats du premier semestre 2008
30 avril 2008	Bull annonce son chiffre d'affaires du premier trimestre 2008

Renseignements de caractère général concernant la société

Membres du conseil d'administration

L'assemblée générale mixte du 14 mai 2008 a approuvé le renouvellement du mandat d'administrateur de Henri Conze, pour la durée statutaire de 3 ans soit jusqu'à l'issue de l'assemblée générale annuelle appelée à statuer sur les comptes de l'exercice clos le 31 décembre 2010 et se tenant dans le cours de l'année 2011.

L'assemblée générale mixte du 14 mai 2008 a ratifié la cooptation en qualité d'administrateur de Claude Benmussa, intervenue par le conseil d'administration du 31 juillet 2007, en remplacement de Gervais Pellissier, démissionnaire, pour la durée du mandat de ce dernier restant à courir, soit jusqu'à l'issue de l'assemblée générale annuelle appelée à statuer sur les comptes de l'exercice clos le 31 décembre 2009 et se tenant dans le cours de l'année 2010.

La composition du conseil d'administration, ainsi que celle des comités spécialisés, demeurent inchangées par rapport à celles au 13 mai 2008.

Renseignements de caractère général concernant le capital

Attribution gratuite d'actions

Faisant usage de la quinzième résolution de l'assemblée générale extraordinaire des actionnaires du 14 mai 2008, le conseil d'administration du 29 juillet 2008 a attribué gratuitement 294 000 actions de 0,10 euros de valeur nominale chacune.

Ces actions ont été allouées à 98 cadres du groupe à haut potentiel, non dirigeants, et occupant des postes clés, à raison de 3 000 options par personne. Le prix des actions lors de l'attribution s'est établi à 2,16 euros chacune, correspondant au cours d'ouverture de la cotation du titre Bull du 29 juillet 2008.

Les actions allouées aux bénéficiaires résidents français sont assorties d'une période d'acquisition des droits de 2 ans et d'une période de conservation des titres de 2 ans.

Les actions allouées aux bénéficiaires résidents étrangers font l'objet d'une période d'acquisition des droits de 4 années,

sans obligation de conservation des titres à l'issue de la période d'acquisition.

Les actions attribuées seront prélevées sur la réserve d'actions auto détenue par la société et par conséquent ne créent pas de dilution supplémentaire. Ces 294 000 titres sont isolés dans un compte titres ouvert à cet effet dans les livres de la Société Générale qui gère le registre des titres de la Société.

Franchissement de seuil de participation

Par courrier en date du 15 août 2008, Deutsche Bank AG a déclaré à l'AMF avoir franchi en baisse, le 13 août 2008, par suite d'une cession d'actions Bull, les seuils de 5% du capital et des droits de vote de la société et détenir 4 546 415 actions représentant autant de droits de vote, soit 4,70% du capital.

Actionnariat et pacte d'actionnaires

Sur la base des déclarations et informations disponibles, la répartition connue du capital au 31 août 2008 est la suivante:

Actionnaires	Nombre d'actions	Participation	Droits de vote
France Télécom	9 747 081	10,07%	10,14%
JP Morgan Chase & Co	4 850 274	5,01%	5,04%
Deutsche Bank AG	4 546 415	4,70%	4,73%
Richelieu Finance Gestion Privée	4 132 076	4,27%	4,30%
NEC	2 947 080	3,04%	3,06%
Tocqueville Finance SA	2 741 718	2,83%	2,85%
Debeka	2 000 000	2,07%	2,08%
Salariés	993 000	1,03%	1,03%
Autocontrôle	623 586	0,64%	-
Autres	64 205 417	66,34%	66,78%
Total	96 786 647	100,00%	100,00%

(*) les actions auto détenues n'ont pas de droit de vote,

NB : il n'y a pas d'action ayant de droit de vote double,

Contrat de liquidité

Le contrat de liquidité confié à Oddo Corporate Finance depuis le 18 septembre 2006 a été poursuivi. A la date du 31 août 2008, les moyens figurant sur le compte de liquidité étaient de 282 997 titres et 170 278,66 euros en espèces.

Marché du titre et information des actionnaires

Evolution du cours et des transactions sur Euronext Paris du 1 janvier au 31 août 2008

	Capitaux échangés		Nombre de titres échangés		Cours de la période		
	En milliers d'euros				En euros		
	Cumul sur la période	Moyenne Quotidienne	Cumul sur période	Moyenne Quotidienne	Le plus haut	Le plus bas	Moyen clôture
2008 Janvier	49 923	2 269	16 938 956	769 953	3,92	2,41	3,01
Février	34 225	1 630	11 867 076	565 099	3,19	2,62	2,88
Mars	23 754	1 250	9 402 600	494 874	2,88	2,26	2,51
Avril	31 025	1 410	11 555 151	525 234	3,05	2,44	2,65
Mai	25 695	1 224	9 329 944	444 283	2,86	2,64	2,77
Juin	13 174	627	5 282 428	251 544	2,82	2,27	2,49
Juillet	16 472	716	7 689 199	334 313	2,35	1,95	2,15
Août	10 236	487	4 329 218	206 153	2,59	2,14	2,36
Total ou moyenne	204 505	1 202	76 394 572	448 932	3,92	1,95	-

Table de concordance

Figurent dans le présent tableau de concordance, en regard de chacune des rubriques prévues par le Règlement (CE) numéro 809/2004 de la Commission européenne du 29 avril 2004, les numéros de la ou des pages auxquelles sont mentionnées les informations relatives à chacune de ces rubriques dans la présente actualisation en complément de la table de concordance pages 143 et 144 du document de référence 2007 déposé sous le numéro D.08-0234 et celui page 9 de l'actualisation déposé sous le numéro D.08-0234-A01.

	Rubrique	Page dans le document de référence D.08-0234	Page dans l'actualisation D.08-0234-A01	Page dans la présente actualisation
1	Personnes responsables	145	-	55
2	Contrôleurs légaux des comptes	28	-	-
3	Informations financières sélectionnées			
3.1	Informations historiques	24	-	-
3.2	Informations intermédiaires	-	-	4
4	Facteurs de risques	49	-	14
5	Informations concernant l'émetteur			
5.1	Histoire et évolution de la société	26	-	-
5.2	Principaux investissements	16	-	-
6	Aperçu des activités			
6.1	Principales activités	6	-	5
6.2	Principaux marchés	103	-	-
6.3	Evénements exceptionnels	-	-	-
6.4	Dépendance éventuelle	49	-	-
6.5	Position concurrentielle	14	-	-
7	Organigramme			
7.1	Description sommaire du groupe	134	-	40
7.2	Liste des filiales importantes	135	-	41
8	Propriétés immobilières, usines et équipements			
8.1	Immobilisations corporelles importantes	16	-	-
8.2	Questions environnementales pouvant influencer l'utilisation des immobilisations corporelles	49	-	-
9	Examen de la situation financière et du résultat	25	-	5
10	Trésorerie et capitaux			
10.1	Capitaux de l'émetteur	31	-	14
10.2	Source et montant des flux de trésorerie	42	-	12
10.3	Conditions d'emprunt et structure de financement	42	-	-
10.4	Restrictions à l'utilisation des capitaux	-	-	-
10.5	Sources de financement attendues	-	-	-
11	Recherche et développement, brevets et licences	15	-	-
12	Information sur les tendances	11	6	-
13	Prévisions ou estimations du bénéfice	-	-	-
14	Organes d'administration, de direction et de surveillance et direction générale			
14.1	Organes d'administration et de direction	28, 52	-	50
14.2	Conflits d'intérêts	60	-	-
15	Rémunération et avantages	46, 59, 94, 121	-	35
15.1	Rémunérations et avantages en nature	46	4	-
15.2	Retraites et autres avantages	46	-	-
16	Fonctionnement des organes d'administration et de direction			
16.1	Mandats des membres du conseil d'administration	52	-	-
16.2	Contrats de service liant les membres des organes d'administration	27	-	-

Rubrique		Page dans le document de référence D.08-0234	Page dans l'actualisation D.08-0234-A01	Page dans la présente actualisation
16.3	Informations sur le comité d'audit et le comité des rémunérations	58	-	-
16.4	Déclaration relative au gouvernement d'entreprise	30	-	-
17	Salariés			
17.1	Nombre de salariés	95	-	4
17.2	Participations dans le capital de l'émetteur et stock options	95, 122	-	35
17.3	Accord prévoyant une participation des salariés dans le capital de l'émetteur	100, 127	-	-
18	Principaux actionnaires			
18.1	Identification des principaux actionnaires	31, 130	-	51
18.2	Existence de droits de vote différents	-	-	-
18.3	Contrôle de l'émetteur	-	-	-
18.4	Accord dont la mise en oeuvre pourrait entraîner un changement de contrôle	-	-	-
19	Opérations avec des apparentés	101	-	-
20	Informations financières concernant le patrimoine, la situation financière et les résultats de l'émetteur			
20.1	Informations financières historiques	22	-	-
20.2	Informations financières pro forma	-	-	-
20.3	Etats financiers	25	-	18
20.4	Vérifications des informations financières historiques annuelles	2	-	-
20.5	Date des dernières informations financières	Exercice clos au 31 déc. 2007	-	Semestre clos au 30 juin 2008
20.6	Informations financières intermédiaires et autres			
20.6.1	Informations intermédiaires	-	5	18
20.7	Dividendes	44	-	-
20.8	Procédures judiciaires et d'arbitrage	128	-	-
20.9	Changement significatif de la situation financière ou commerciale	-	-	-
21	Informations complémentaires			
21.1	Capital social	31	-	14
21.2	Acte constitutif et statuts	26	-	-
22	Contrats importants	14	-	-
23	Informations provenant de tiers, déclarations d'experts et déclarations d'intérêts	-	-	-
24	Documents accessibles au public	36	-	-
25	Informations sur les participations	135	-	49

Déclaration de la personne responsable du document de référence

La personne responsable du présent document est Didier Lamouche, Président-directeur général de Bull.

"J'atteste, après avoir pris toute mesure raisonnable à cet effet, que les informations contenues dans la présente actualisation sont, à ma connaissance, conformes à la réalité et ne comportent pas d'omission de nature à en altérer la portée.

J'atteste, à ma connaissance, que les comptes condensés pour le semestre écoulé sont établis conformément aux normes comptables applicables et donnent une image fidèle du patrimoine, de la situation financière et du résultat de la société et de l'ensemble des entreprises comprises dans la consolidation, et le rapport semestriel d'activité ci-joint présente un tableau fidèle des événements importants survenus pendant les six premiers mois de l'exercice, de leur incidence sur les comptes, des principales transactions entre parties liées ainsi qu'une description des principaux risques et des principales incertitudes pour les six mois restants de l'exercice.

J'ai obtenu des contrôleurs légaux des comptes une lettre de fin de travaux, dans laquelle ils indiquent avoir procédé à la vérification des informations portant sur la situation financière et les comptes données dans la présente actualisation ainsi qu'à la lecture d'ensemble de l'actualisation"

Didier Lamouche

Président-directeur général

Les Clayes sous Bois

Le 25 septembre 2008



Société Anonyme au capital de 9 678 664,70 euros
Siège social: rue Jean Jaurès BP 68 - 78340 Les Clayes-sous-bois

R.C.S. Versailles B 542 046 065

www.bull.fr

www.bull.com

Relations Actionnaires et Investisseurs:

Peter Campbell

Téléphone: 01 30 80 32 36

peter.campbell@bull.net