



**Groupe Bull**

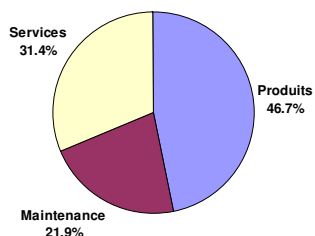
**RAPPORT SEMESTRIEL 2007**

# Sommaire

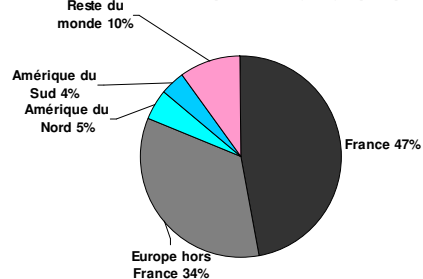
Chiffres clés du premier semestre	3
Rapport d'activité du premier semestre 2007	4
1. Faits marquants	4
2. Commentaires de gestion - résultats du groupe au premier semestre 2007	6
3. Résultats de la société Bull pour le premier semestre 2007	11
4. Actionnariat et opérations sur actions Bull	11
5. Risques et facteurs de risques	12
6. Evolutions récentes et perspectives	13
Etats financiers et notes annexes premier semestre 2007	16
Déclaration de la personne physique qui assume la responsabilité du rapport semestriel résumé	37

## Chiffres clés du premier semestre

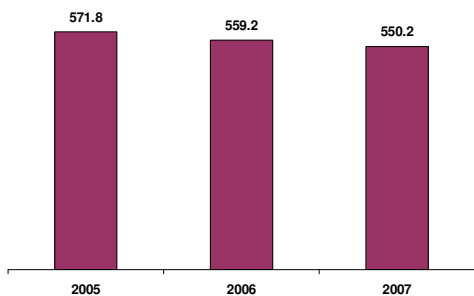
Chiffre d'affaires par activité



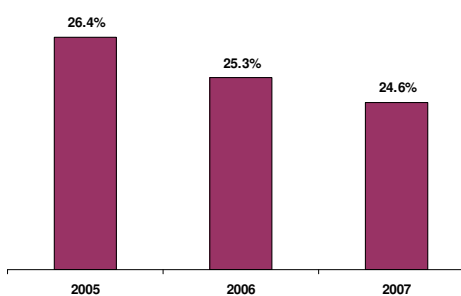
Chiffre d'affaires 2006 par zone géographique



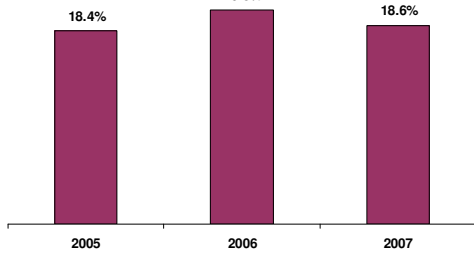
Evolution du chiffre d'affaires (en million d'euros)



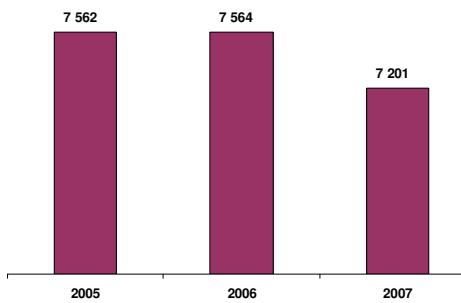
Evolution du taux de marge brute (en % du chiffre d'affaires)



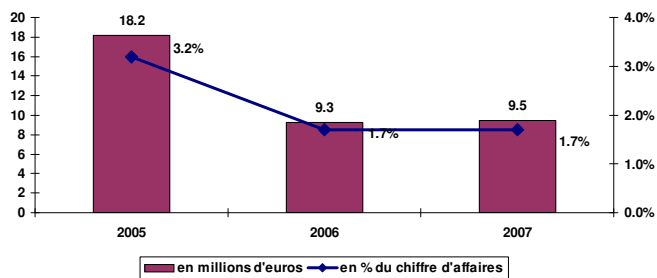
Evolution des frais commerciaux et administratifs (en % du chiffre d'affaires)



Effectif en fin de période



Evolution de l'EBIT <sup>(1)</sup>



Les chiffres 2005 sont issus de comptes établis pour la première fois en normes IFRS.

(1) EBIT = Résultat avant impôts, autres produits et charges opérationnels non courants et financiers et quote-part des sociétés associées.

# Rapport d'activité du premier semestre 2007

## 1. Faits marquants

### Poursuite de son engagement stratégique

Bull a résolument inscrit le premier semestre 2007 dans la poursuite de son engagement stratégique, conjuguant le meilleur des services et des technologies ouvertes, associant serveurs ouverts, maîtrise des infrastructures et des applications, calcul intensif et Open Source :

- Serveurs : des innovations significatives pour plus de performance et une diminution de la consommation d'énergie ;
- Services : une montée en puissance dans les applications critiques et les infrastructures complexes ;
- De nouveaux succès et de nouveaux partenariats confirment la percée de Bull dans le Calcul Haute Performance ;
- La dynamique de Bull dans l'Open Source confortée.

Dans cette logique, Bull a récemment signé un accord préliminaire pour une acquisition dans le domaine du calcul scientifique afin de nous renforcer encore dans cette activité stratégique.

### CALENDRIER DES PRINCIPAUX EVENEMENTS

#### ■ Janvier

- Annonce de deux serveurs NovaScale servers intégrant les premiers processeurs quadricoeurs d'Intel
- Annonce de NovaForge™, plate-forme collaborative sécurisée pour le développement applicatif basée sur l'Open Source.
- Partenariat avec SpikeSource pour accélérer l'adoption des applications open source par les entreprises.

#### ■ Février

- Bull, Le Commissariat à l'Energie Atomique (CEA), le HLRS (Centre National de Calcul Haute Performance d'Allemagne), Intel et Quadrics annoncent la création de TALOS, alliance visant à l'accélération du développement de solutions de Calcul Haute Performance en Europe.

#### ■ Mars

- L'Etat de Californie a choisi Bull pour le déploiement d'une solution de Business Intelligence destinée à l'amélioration des soins et à l'élimination des fraudes et abus envers Medicaid, le programme de santé de l'Etat. Bull a remporté un contrat de \$ 44 millions sur 4 ans.
- Le serveur Bull NovaScale® sous Microsoft® SQL Server 2005 établit un nouveau record en termes de prix/performance pour les solutions de business intelligence.
- OW2 renforce la communauté JOnAS et lance la première « édition d'entreprise » de son serveur d'application Open source pour lequel Bull propose des options de support technique 24/24 – 7/7 dédiées aux entreprises
- Bull lance le programme 7i : sept initiatives pour aider les entreprises à tirer profit d'un monde ouvert
- Lancement de QualiPSo, une plate-forme « qualité » dédiée au développement des logiciels libres.
- Annonce du serveur NovaScale® R620 à tolérance de pannes dédié aux applications Windows®
- Bull et Miracle Machines ciblent le marché du Calcul Haute Performance à Singapour et signent un accord OEM

#### ■ Avril

- Bull lance la première initiative de son programme 7i : aligner le SI sur les processus métiers pour aider les entreprises à faire de leurs Systèmes d'Information un moteur de croissance.
- Bull ouvre un centre de services au Maroc dédié à l'offshoring au sein de Casashore.

#### ■ Mai

- Bull NovaScale R422, conçu pour le calcul intensif, associe haute performance, densité de calcul et efficacité énergétique sans précédents
- Bull poursuit sa transformation et confirme son positionnement de leader européen des technologies de l'information et des services avec l'acquisition de Siconet, société de services espagnole ainsi que l'acquisition par GFI Informatique de Bull Portugal.
- Bull lance l'initiative « accélérer l'innovation » dans le cadre de son programme 7i pour démocratiser le calcul haute performance et accélérer l'innovation.

#### ■ Juin

- Quadrics choisit Bull (via son distributeur italien Eunics) pour la fourniture d'un supercalculateur destiné au nouveau centre de calcul haute performance (HPC) construit pour Alenia Aeronautica .
- 
- Bull a signé un contrat avec l'Université Reims Champagne-Ardenne pour la fourniture d'un supercalculateur Bull NovaScale® destiné au développement de la recherche scientifique et industrielle.
- Bull et AVL contribuent à réduire les effets secondaires de la combustion automobile
- Bull lance le 1er site comparatif et interactif de promotion des Logiciels Libres en France: [www.NovaForge.org](http://www.NovaForge.org).
- Le réseau fédéral allemand de calcul scientifique D-Grid se dote d'un supercalculateur Bull NovaScale® mis à la disposition de l'enseignement supérieur et des centres de recherche allemands.
- Bull est retenu par l'Agence pour l'Informatique Financière de l'État pour fournir les services d'infrastructure et de sécurité du programme Chorus, future application de gestion des finances de l'État.
- Bull Evidian lance IAM Suite 8 et place la gestion des identités et des accès au service des processus métier
- Bull est l'un des spécialistes européens du calcul haute performance participant au lancement du consortium ParMA visant à aider la communauté du HPC à bénéficier de l'évolution rapide des processeurs pour tirer pleinement parti des architectures multi-coeurs.
- Bull et l'université de Düsseldorf coopèrent dans la conception des futurs systèmes de calcul haute performance

## **2. Commentaires de gestion - résultats du groupe au premier semestre 2007**

### **2.1 Changement de périmètre**

Au premier semestre 2007, Bull a poursuivi sa transformation et a confirmé son positionnement de leader européen des technologies de l'information et des services avec la vente de Bull Portugal, filiale portugaise, présent sur le marché de la monétique, à GFI Informatique ainsi que l'annonce de l'acquisition en Espagne de Siconet, société de services espagnole spécialisée dans le conseil, l'intégration de systèmes, le développement logiciel et l'assistance technique.

Créée en 1992, Siconet compte 400 collaborateurs présents sur les sites de Madrid et de Barcelone. En 2006, Siconet a réalisé un chiffre d'affaires de 17,8 millions d'euros, en croissance de 83%, avec un résultat opérationnel courant de 6% (1 million d'euros). Les activités de Siconet sont ciblées sur cinq marchés prioritaires : l'assurance, la banque, l'aéronautique, le transport et les télécommunications. Hautement reconnue pour la qualité de ses services et la maîtrise des nouvelles technologies "Open source", Siconet s'est construit un important portefeuille commercial qui regroupe des grands comptes de ces secteurs.

Bull Portugal, présent sur le marché des solutions monétiques et compte parmi ses clients de grandes banques et institutions financières, avait développé avec succès une activité qui n'est plus en ligne avec les priorités stratégiques du Groupe. La société a été cédée avec effet au 31 mars 2007.

### **2.2 Résultats au 30 juin 2007**

#### Base de présentation

Les résultats 2007 présentés ci après sont dans le périmètre actuel du Groupe c'est-à-dire incluant les sociétés acquises en 2006 comme AMG.net , HRBC, Agarik, et Address Vision. Le bilan consolidé reprend le bilan de la société Siconet au 1<sup>er</sup> avril 2007 alors que celui de Bull Portugal est exclu depuis le 31 mars 2007. Le compte de résultat du premier semestre quant à lui inclut l'activité de Bull Portugal du premier trimestre 2007 mais ne reprend pas celle de Siconet qui n'a pu établir de compte de résultat dans les délais de la clôture semestrielle. Sauf indication contraire, les chiffres 2006 correspondent aux chiffres publiés. Lorsque les chiffres 2006 du compte de résultat sont retraités, ils incluent les activités des sociétés acquises en 2006, et excluent les activités cédées comme l'Italie pour le premier semestre 2006 et le Portugal pour le 2<sup>ème</sup> trimestre 2006.

#### Commentaires

Au cours du premier semestre 2007, le chiffre d'affaires du Groupe a atteint 550,2 millions d'euros, soit une hausse de 4,6% par rapport au chiffre d'affaires du 1er semestre 2006 retraité. Cette croissance est portée principalement par l'activité services, mais il convient de souligner également la croissance de l'activité maintenance. L'effort entrepris de stabilisation puis de retournement de cette activité, en particulier avec le développement des Product Related Services, a porté ses fruits.

La comparaison de ce chiffre d'affaires avec le chiffre d'affaires publié (non retraité) à fin juin 2006 fait apparaître cependant une décroissance de 1,6 % reflétant l'impact, sur le premier semestre, de la sortie du périmètre du Groupe pour 2007 de l'Italie au 30 novembre 2006 et du Portugal au 1<sup>er</sup> avril 2007.

Les sociétés acquises en 2006 (AMG.net, HRBC, Agarik, et Address Vision) contribuent quant à elles pour un chiffre d'affaires de 8,9 millions d'euros sur le premier semestre 2007 à rapprocher de 1,7 millions d'euros pour le premier semestre 2006.

L'EBIT (\*) s'élève à 9,5 millions d'euros en ligne avec les objectifs du Groupe pour 2007. Le résultat net s'établit à 4,5 millions d'euros. Le Groupe n'ayant pas modifié ses résultats prévisionnels tels qu'ils ressortent de la révision du plan stratégique effectué à l'automne 2006, la provision pour Clause de Retour à Meilleure Fortune dont bénéficie l'État français, condition de l'aide à la restructuration reçue par Bull en janvier 2005 et les impôts différés actifs ont été maintenus au niveau de fin 2006.

## Compte de résultat consolidé par semestre

<i>(en millions d'euros)</i>	2007 1 <sup>er</sup> Sem	2006p 1 <sup>er</sup> Sem	2006p année
Chiffre d'affaires	550,2	559,2	1146,5
Marge brute	135,1	141,3	284,0
% <i>chiffre d'affaires</i>	24,6%	25,3%	24,8%
Recherche et développement	(23,0)	(24,1)	(45,9)
% <i>chiffre d'affaires</i>	4,2%	4,3%	4,0%
Frais commerciaux et administratifs	(102,3)	(108,0)	(217,7)
% <i>chiffre d'affaires</i>	18,6%	19,3%	19,0%
Résultat de change	(0,3)	0,0	(0,6)
<b>EBIT (*)</b>	<b>9,5</b>	<b>9,3</b>	<b>19,7</b>
<b>% <i>chiffre d'affaires</i></b>	<b>1,7%</b>	<b>1,7%</b>	<b>1,7%</b>
Produits de cession et autres produits et charges opérationnels	4,1	3,0	(4,1)
Coûts de départs transactionnels	(6,4)	(16,1)	(32,9)
Quote-part dans les résultats nets des entreprises associées		1,0	0,8
<b>Résultat opérationnel (**)</b>	<b>7,2</b>	<b>(2,8)</b>	<b>(16,5)</b>
Frais financiers	(2,4)	(0,3)	(1,6)
Impôts	(0,3)	(0,8)	(2,8)
Impôts différés		(19,7)	(23,7)
CRMF(***)		27,4	27,4
Part des minoritaires	-	0,1	(0,3)
<b>Résultat net part du Groupe</b>	<b>4,5</b>	<b>3,9</b>	<b>(17,1)</b>

(\*) L'EBIT (*Earnings before interest and taxes*) correspond au résultat avant impôts, autres produits et charges opérationnels et financiers tel que présenté au compte de résultat.

(\*\*) Y compris quote-part dans le résultat des entreprises associées,

(\*\*\*) CRMF : clause de retour à meilleure fortune

p : publié

Le détail du compte de résultat est présenté ci-après.

## Chiffre d'affaires

Le chiffre d'affaires réalisé sur la période représente un montant de 550,2 millions d'euros, soit une hausse de 4,6% par rapport au chiffre d'affaires retraité du premier semestre 2006. Le chiffre d'affaires se décompose de la façon suivante :

<i>(en millions d'euros)</i>	2007 1 <sup>er</sup> Sem	2006r 1 <sup>er</sup> Sem	2006p 1 <sup>er</sup> Sem	2006p année
Produits	256,8	256,8	264,8	539,6
Maintenance	120,4	116,6	123,7	247,3
Services	173,0	152,4	170,7	359,7
<b>Chiffre d'affaires total</b>	<b>550,2</b>	<b>525,8</b>	<b>559,2</b>	<b>1146,5</b>

r :retraité ; p : publié

Le chiffre d'affaires de l'activité Produits s'est élevé à 256,8 millions d'euros, stable par rapport au 1er semestre 2006 retraité à périmètre comparable.

L'activité Maintenance réalise un chiffre d'affaires de 120,4 millions d'euros sur l'ensemble du 1er semestre 2007, en hausse de 3,2% par rapport au 1er semestre 2006 retraité. Cette croissance est la première affichée depuis la recapitalisation du Groupe : elle confirme la pertinence des actions entreprises en 2006 avec en particulier un nouveau schéma mondial d'organisation et des offres différenciantes.

L'activité Services quant à elle poursuit sa progression avec un chiffre d'affaires de 173,0 millions d'euros, soit une croissance de 13,5% sur une base retraitée. La stratégie visant à augmenter la part des services et solutions dans le chiffre d'affaires total du Groupe continue ainsi à être exécutée.

La répartition géographique du chiffre d'affaires consolidé pour le premier semestre 2007 évolue comme présenté ci-dessous. La part ROW (Rest Of the World) s'accroît, en effet, par rapport au premier semestre 2006 alors que l'Europe hors France diminue en particulier à cause de la sortie de l'Italie du périmètre du Groupe.

<i>(en millions d'euros)</i>	<b>2007</b>	<b>2006p</b>
	<b>1<sup>er</sup> Sem</b>	<b>1<sup>er</sup> Sem</b>
<b>Répartition géographique du CA (%)</b>		
France	47%	46%
Europe hors France	34%	38%
Amérique du Nord	5%	5%
Amérique du sud	4%	4%
ROW	10%	7%
<b>Total</b>	<b>100%</b>	<b>100%</b>

p : publié

### Marge brute

La marge brute s'établit à 135,1 millions d'euros et représente 24,6% du chiffre d'affaires, à comparer à 25,3% pour le premier semestre 2006 publié.

<i>(en millions d'euros)</i>	<b>2007</b>	<b>2006p</b>	<b>2006p</b>
	<b>1<sup>er</sup> Sem</b>	<b>1<sup>er</sup> Sem</b>	<b>année</b>
Produits	82,2	89,3	175,8
% du chiffre d'affaires	32,0%	33,7%	32,6%
Maintenance	33,6	34,3	69,9
% du chiffre d'affaires	27,9%	27,7%	28,3%
Services	19,3	17,7	38,2
% du chiffre d'affaires	11,2%	10,4%	10,6%
<b>Total</b>	<b>135,1</b>	<b>141,3</b>	<b>284,0</b>
<b>% du chiffre d'affaires</b>	<b>24,6%</b>	<b>25,3%</b>	<b>24,8%</b>

p : publié

Le premier semestre 2007 se caractérise par :

- une diminution de la marge brute produits en valeur absolue et une baisse du taux de marge liée à la décroissance du chiffre d'affaires et à l'évolution du mix produits;
- une baisse de la marge brute maintenance en valeur absolue liée à la baisse du chiffre d'affaires compensée par une hausse du taux de marge
- un taux de marge services en progression par rapport au premier semestre 2006 publié, tiré par l'amélioration de la marge des activités services en France.

### Recherche et développement et frais commerciaux et administratifs

<i>(en millions d'euros)</i>	<b>2007</b>	<b>2006p</b>	<b>2006p</b>
	<b>1<sup>er</sup> Sem</b>	<b>1<sup>er</sup> Sem</b>	<b>année</b>
Frais de Recherche et développement nets	(23,0)	(24,1)	(45,9)
% du chiffre d'affaires produits et maintenance	6,1%	6,2%	5,8%
Frais Commerciaux et Administratifs	(102,3)	(108,0)	(217,7)
% du chiffre d'affaires	18,6%	19,3%	19,0%

p : publié

Les dépenses de R&D s'élèvent à 23,0 millions d'euros.

L'effort de Recherche et Développement, en légère décroissance à 6,1% du chiffre d'affaires produits et maintenance, reste principalement consacré au développement de l'offre du groupe dans les serveurs HPC (High Performance Computing), l'opensource, le stockage et la sécurité.

Les frais commerciaux et administratifs évoluent favorablement au premier semestre 2007 que ce soit en valeur absolue et également en pourcentage du chiffre d'affaires avec une amélioration de 0,7 point par rapport au premier semestre 2006.

### EBIT (Earnings before interest and taxes)

L'EBIT s'élève à 9,5 millions d'euros en ligne avec les objectifs fixés pour l'année 2007 et représente 1,7% du chiffre d'affaires.

### Résultat net

<i>(en millions d'euros)</i>	2007	2006p	2006p
	1 <sup>er</sup> Sem	1 <sup>er</sup> Sem	année
<b>EBIT</b>	<b>9,5</b>	<b>9,3</b>	<b>19,7</b>
<b>% chiffre d'affaires</b>	<b>1,7%</b>	<b>1,7%</b>	<b>1,7%</b>
Produits de cession et autres produits et charges opérationnels	4,1	3,0	(4,1)
Coûts de départs transactionnels	(6,4)	(16,1)	(32,9)
Quote-part dans les résultats nets des entreprises associées		1,0	0,8
Frais financiers	(2,4)	(0,3)	(1,6)
Impôts	(0,3)	(0,8)	(2,8)
Impôts différés		(19,7)	(23,7)
CRMF		27,4	27,4
Part des minoritaires	-	0,1	(0,3)
<b>Résultat net part du Groupe</b>	<b>4,5</b>	<b>3,9</b>	<b>(17,1)</b>

p : publié

Les produits de cession et autres produits et charges opérationnels non récurrents sont constitués principalement de la plus-value de cession de la société Bull Portugal et de la plus value de cession des titres de la société Arkoon, participation que le Groupe avait acquise en contrepartie de l'apport du produit Netwall d'Evidian à cette société en 2005. Les coûts de départs transactionnels en France et à l'étranger représentent quant à eux 6,4 millions d'euros.

Les frais financiers nets et la charge d'impôts s'élèvent respectivement à 2,4 millions d'euros et à 0,3 millions d'euros.

Le détail des différents postes figure dans l'annexe résumée aux comptes consolidés.

### Situation de trésorerie

#### *Trésorerie brute*

<i>(en millions d'euros)</i>	2007	2006p	2006p
	1 <sup>er</sup> Sem	1 <sup>er</sup> Sem	année
Trésorerie et équivalents de trésorerie	202,1	274,3	228,5
Autres placements de trésorerie	55,3	-	50,3
Compte de garantie	28,7	21,3	36,2
<b>Total Trésorerie</b>	<b>286,1</b>	<b>295,6</b>	<b>315,0</b>

p : publié

Le Total Trésorerie ci-dessus inclut, en plus des montants comptabilisés en Trésorerie et équivalents de trésorerie, les éléments suivants :

(i) autres placements de trésorerie, réalisés en OPCVM monétaires dynamiques, placements autorisés par le Conseil d'Administration afin d'optimiser la gestion de la trésorerie excédentaire disponible.

Ces placements représentaient 55,3 millions d'euros à fin juin 2007. Ce montant inclut une plus value latente de 2 millions d'euros.

(ii) la trésorerie non immédiatement disponible correspondant à des comptes en garantie pour un montant de

28,7 millions d'euros à fin juin 2007 et 36,2 millions d'euros à fin 2006.

Ces comptes de garantie correspondent, d'une part aux dépôts demandés par les banques qui accordent leur garantie aux sociétés du Groupe, d'autre part au compte de garantie lié aux programmes de financement de créance.

Tableau de financement

<i>(en millions d'euros)</i>	2007	2006p	2006p
	1 <sup>er</sup> Sem	1 <sup>er</sup> Sem	année
EBIT	9,5	9,3	19,7
Amortissements	9,4	9,6	19,5
Investissements (opérationnels)	(8,0)	(10,4)	(21,0)
Variation du besoin en fonds de roulement	(24,8)	(4,7)	14,8
Frais financiers payés	(1,3)	(0,3)	(1,7)
Impôts	(0,3)	(0,8)	(2,8)
<b>(A) Flux provenant des opérations courantes</b>	<b>(15,5)</b>	<b>2,7</b>	<b>28,5</b>
<b>(B) Flux non récurrents</b>	<b>(20,6)</b>	<b>(23,9)</b>	<b>(37,8)</b>
<b>s/total (A) + (B)</b>	<b>(36,1)</b>	<b>(21,2)</b>	<b>(9,3)</b>
Augmentation de capital (minoritaires)		2,7	2,7
Augmentation de la dette	7,1	(0,9)	6,6
<b>Augmentation / (diminution) de la trésorerie</b>	<b>(29,0)</b>	<b>(19,4)</b>	<b>0</b>

p : publié

Les différences principales avec le tableau de la page 20 correspondent a/ aux frais de restructuration et autres dépenses non récurrentes, traitées comme des éléments non récurrents dans le tableau ci-dessus, alors qu'ils figurent dans les flux opérationnels du tableau de la page 20, b/ aux investissements inclus ici dans les opérations courantes alors qu'isolés dans le tableau de la page 20, c/ à une conversion en euros des flux en devise étrangère faite en utilisant un taux moyen sur l'année dans le tableau de la page 20.

Au premier semestre 2007, le Groupe a consommé 29 millions d'euros de trésorerie, les opérations courantes consommant quant à elles 15,5 millions d'euros. L'évolution du BFR a été défavorable au 1er semestre, en raison notamment du démarrage d'un grand projet d'intégration de système aux Etats-Unis et de la livraison partielle d'un grand projet HPC en France.

Les flux de trésorerie non récurrents sont constitués d'une part, de 7,2 millions d'euros de ressources liés à des cessions d'actifs, principalement la cession de la filiale Bull Portugal et celle de la participation dans la société Arkoon, et d'autre part, pour 27,9 millions d'euros, de dépenses exceptionnelles, principalement 10,5 millions de dépenses liées aux départs transactionnels et 7,7 millions d'euros liées aux acquisitions de sociétés opérées au cours du premier semestre 2007. Pour 2006, ces flux non récurrents concernent 2,7 millions d'euros suite à une décision judiciaire aux Pays Bas dans le cadre d'un litige commercial datant de 1996 et 1,7 millions d'euros pour mettre fin à un bail en Angleterre.

Trésorerie nette

<i>(en millions d'euros)</i>	2007	2006	2006
	30 juin	30 juin	année
<b>Total Trésorerie</b>	<b>286,1</b>	<b>295,6</b>	<b>315,0</b>
Financement de créances Bull SAS	68,0	56,4	66,9
Financement de créances locatives	13,4	17,2	14,8
Emprunts bancaires	8,4	1,6	1,0
Emprunts obligataires	7,2	7,2	7,2
Total Endettement	97,1	82,4	89,9
<b>Trésorerie nette</b>	<b>189,0</b>	<b>213,2</b>	<b>225,1</b>

A fin juin 2007, le Groupe Bull présente une trésorerie nette de 189,0 millions d'euros à comparer à 225,1

millions d'euros à fin 2006. L'endettement financier du Groupe est essentiellement composé d'un programme de cession de créances commerciales en France et de financements externes auxquels sont adossés des contrats de location de matériel en France et à l'étranger. Il s'agit donc de financements assis sur des actifs du Groupe. Le détail de ces engagements (répartition, conditions, maturité) figure dans les notes annexes aux comptes consolidés.

### 3. Résultats de la société Bull pour le premier semestre 2007

Bull, société mère du Groupe, a réalisé un profit net de 2,9 millions d'euros pour le premier semestre 2007 par rapport à un profit de 17,2 millions d'euros au premier semestre 2006.

Pour l'essentiel, le résultat du premier semestre 2007 provient :

- pour 1 million d'euros, de l'impact des résultats des filiales de Bull sur le résultat de la société mère ;
- pour 1,9 million d'euros, d'autres produits et charges.

Le résultat du premier semestre 2006 provenait principalement :

- pour (11,2) millions d'euros, de l'impact des résultats des filiales de Bull sur le résultat de la société mère ;
- pour (2,1) millions d'euros de provisions sur les titres Bull auto détenus au 30 juin 2006;
- pour 27,4 millions d'euros de reprise de provision sur la CRMF ;
- pour 3,1 millions d'euros, d'autres produits et charges.

Les capitaux propres de Bull, après le profit du premier semestre 2007, s'élèvent à 74.9 millions d'euros, ils étaient de 72 millions d'euros au 31 décembre 2006. Bull n'a pas distribué de dividendes au titre des trois derniers exercices et n'escompte pas en distribuer dans un futur proche, afin de privilégier le financement de sa croissance.

Les résultats des principales filiales de Bull pour le premier semestre 2007 sont résumés ci-après :

<i>(en millions d'euros)</i>	<i>Capital</i>	<i>Réserves</i>	<i>Chiffre d'affaires</i>	<i>Résultat net 2006</i>	<i>Quote-part du capital détenue %</i>	<i>Valeurs d'inventaire des titres détenus</i>
<i>Bull S.A.S consolidé</i>	36	54	337	(5)	100	84
<i>Bull International S.A.S consolidé</i>	10	47	232	10	100	66
<i>Bull International N.V. consolidé</i>	145	(494)	-	(9)	100	-
<i>Bull Data Systems, Inc. consolidé</i>	-	34	38	5	100	48

### 4. Actionnariat et opérations sur actions Bull

A fin juin 2007, le capital de Bull est détenu à hauteur de 10,1% par France Telecom, de 3% par NEC, de 2,0% par Debeka et de 84,9% par le public, des salariés de Bull et des fonds d'investissement.

#### Opérations effectuées par Bull sur ses propres actions

Au cours du premier semestre 2007, le seul usage fait du programme de rachat d'actions adopté par l'Assemblée générale mixte des actionnaires du 17 mai 2006 et renouvelé à l'Assemblée générale du 12 juin 2007, a été dans le cadre du contrat de liquidité opéré par Oddo Corporate Finance, mis en place le 18 Septembre 2006. A la date du 29 Juin 2007, les moyens figurant au compte de liquidité étaient : 155 000 titres et 707 475,27 euros en espèces. Il est rappelé que lors de la mise en place du contrat les moyens suivants ont été mis à disposition sur le compte : 125 000 titres et 750 000 Euros en espèces

#### Capital autorisé mais non émis

L'Assemblée générale mixte des actionnaires du 17 mai 2006 a autorisé le Conseil d'administration à augmenter le capital social dans la limite de trois cent millions d'euros, par l'émission de tout type de valeurs mobilières donnant accès au capital social, avec et sans droit préférentiel de souscription. La durée de validité de cette autorisation est de 26 mois. Il n'a pas été fait usage de cette autorisation au cours du premier semestre 2007.

L'assemblée générale du 12 juin 2007 a rejeté de nouvelles autorisations pour une durée de 18 mois. En

conséquence, les résolutions adoptées en 2006 continuent à s'appliquer jusqu'à l'assemblée générale appelée à statuer sur les comptes de l'exercice 2007.

## **5. Risques et facteurs de risques**

### **Risque de change et taux d'intérêts**

Le Groupe Bull est soumis à des risques de change issus de ses transactions en devises, ainsi que du poids économique de ses filiales. La gestion des positions est assurée de manière centralisée et exclusive par les équipes spécialisées de la direction financière du Groupe sur la base de règles écrites excluant toute opération spéculative. L'analyse de ces risques et la politique de couverture sont détaillées dans la note 20 aux états financiers consolidés 2006.

### **Risque pays**

Le Groupe considère qu'il n'y a pas de risque significatif du fait du faible volume d'activité réalisé dans des pays présentant une instabilité économique ou politique forte.

### **Les risques qui pourraient affecter notre activité**

Pour ses produits serveurs, Bull est dépendant de diverses coopérations technologiques avec des partenaires. L'évolution du métier de Bull dans un marché de composants matériels et logiciels standards et ouverts, l'amène à nouer des partenariats afin de permettre le développement et la mise au point de ses propres produits.

Bull est donc dépendant, comme ses concurrents, d'un environnement comprenant des éditeurs de logiciel, des fournisseurs de matériel et des groupes de travail. Cependant, dans un monde de systèmes ouverts, la banalisation des plates-formes réduit ce risque en offrant très souvent des alternatives.

L'entreprise dépend souvent d'une seule source d'approvisionnement pour certains produits. Cependant, Bull maîtrise ce risque grâce à sa faculté à anticiper ses besoins et à travailler très en amont avec ses fournisseurs. Son système de prévisions s'intègre bien dans le process de ses fournisseurs. De plus, Bull s'appuie sur des fournisseurs fiables et pérennes, et dont la capacité à satisfaire la demande est reconnue.

Les relations commerciales entre la société et ses clients ne présentent pas de lien de dépendance mettant la société à risque. Les contrats passés répondent aux critères usuels de la profession.

### **Risque de liquidité**

Depuis le 15 janvier 2005, l'entreprise n'a pas de dette financière à court terme significative, autre que celle liée au programme de cession de créances en vigueur, et dont le montant est de 68 millions d'euros à fin juin 2007.

Au 30 juin 2007, la trésorerie brute s'élevait à 286 millions d'euros. La trésorerie comprend les fonds en caisse et les dépôts à vue. Les équivalents de trésorerie sont les placements à court terme, très liquides qui sont facilement convertibles en un montant connu de trésorerie et qui sont soumis à un risque négligeable de changement de valeur. D'autres placements de trésorerie réalisés sous forme d'OPCVM monétaires ne rentrant pas dans la catégorie «monétaire Euro» de l'AMF sont comptabilisés en «actifs financiers disponibles à la vente».

### **Risque action**

Au 30 juin 2007, l'exposition du Groupe Bull au risque actions concerne essentiellement les 495 589 actions Bull détenues en autocontrôle. Ces actions ont été valorisées au cours de clôture du 29 juin 2007, soit 5,15 euros. A titre d'exemple, une variation négative de 10% du cours de l'action Bull par rapport au cours du 29 juin 2007 aurait donc un impact négatif de 255 milliers d'euros sur les comptes du Groupe. Dans ce contexte, le Groupe n'a pas jugé nécessaire de mettre en place une politique d'encadrement du risque action.

### **Risque juridique**

Bull veille au respect de toutes les dispositions légales et réglementaires applicables dans son secteur d'activité et dans ses relations tant internes qu'externes. Il n'est soumis à aucune réglementation spécifique pour l'exercice de son activité, ni à des dispositions fiscales particulières qui pourraient avoir une incidence sur sa situation financière.

Les risques juridiques de Bull sont liés à ses activités de concepteur, fabricant et distributeur de matériel informatique, ainsi que de prestataires de services informatiques. Le service juridique veille à ce que les relations contractuelles avec les tiers, qu'ils soient clients ou fournisseurs, soient raisonnablement encadrées. De manière générale, Bull peut être exposé à des litiges en matière de propriété industrielle, de responsabilité civile produits ou prestations de services, ainsi qu'en matière de distribution et/ou de commercialisation de produits.

Dans la gestion courante des affaires, certaines sociétés du Groupe sont parties dans des procédures judiciaires, la plupart commerciales. Il n'existait au 30 juin 2007 aucun litige devant des tribunaux ou en arbitrage

ou fait exceptionnel susceptibles d'avoir une incidence significative sur la situation financière, le résultat, l'activité et le patrimoine du Groupe, qui n'ait pas été pris en compte dans les écritures comptables.

Les différentes réclamations reçues à titre pré-contentieux ou contentieux ont fait soigneusement l'objet d'une analyse et évaluation de risque par les juristes du Groupe. Les conséquences financières pouvant en découler sont ensuite analysées. Ceci est corroboré par les différents cabinets d'avocats avec lesquels le Groupe travaille.

## **6. Evolutions récentes et perspectives**

Bull confirme un objectif d'EBIT compris entre 20 millions d'euros et 24 millions d'euros pour l'exercice 2007. L'EBIT (Earnings before interest and taxes) correspond au résultat avant impôts, autres produits et charges opérationnels non courants et financiers et quote-part des résultats des sociétés associées.

## **Grant Thornton**

100, rue de Courcelles  
75017 PARIS

## **Deloitte & Associés**

185, avenue Charles-de-Gaulle  
92200 NEUILLY-SUR-SEINE

# **BULL**

Société Anonyme

Rue Jean Jaurès  
78340 Les Clayes-Sous-Bois

---

## **Rapport des commissaires aux comptes sur l'information financière semestrielle 2007**

**Période du 1<sup>er</sup> janvier au 30 juin 2007**

Aux actionnaires,

En notre qualité de commissaires aux comptes et en application de l'article L. 232-7 du Code de commerce, nous avons procédé à :

- l'examen limité des comptes semestriels consolidés résumés de la société Bull, relatifs à la période du 1er janvier au 30 juin 2007, tels qu'ils sont joints au présent rapport ;
- la vérification des informations données dans le rapport semestriel.

Ces comptes semestriels consolidés résumés ont été établis sous la responsabilité du Conseil d'administration. Il nous appartient, sur la base de notre examen limité, d'exprimer notre conclusion sur ces comptes.

Nous avons effectué notre examen limité selon les normes professionnelles applicables en France. Un examen limité de comptes intermédiaires consiste à obtenir les informations estimées nécessaires, principalement auprès des personnes responsables des aspects comptables et financiers, et à mettre en œuvre des procédures analytiques ainsi que toute autre procédure appropriée. Un examen de cette nature ne comprend pas tous les contrôles propres à un audit effectué selon les normes professionnelles applicables en France. Il ne permet donc pas d'obtenir l'assurance d'avoir identifié tous les points significatifs qui auraient pu l'être dans le cadre d'un audit et, de ce fait, nous n'exprimons pas une opinion d'audit.

Sur la base de notre examen limité, nous n'avons pas relevé d'anomalies significatives de nature à remettre en cause la conformité, dans tous leurs aspects significatifs, des comptes semestriels consolidés résumés avec la norme IAS 34 – norme du référentiel IFRS tel qu'adopté dans l'Union européenne relative à l'information financière intermédiaire.

Nous avons également procédé, conformément aux normes professionnelles applicables en France, à la vérification des informations données dans le rapport semestriel commentant les comptes semestriels consolidés résumés sur lesquels a porté notre examen limité.

Nous n'avons pas d'observation à formuler sur leur sincérité et leur concordance avec les comptes semestriels consolidés résumés.

Paris et Neuilly-sur-Seine, le 31 juillet 2007

Les Commissaires aux Comptes

**Grant Thornton**

**Deloitte & Associés**

**Membre français de Grant Thornton International**

Vincent PAPAZIAN

Albert AIDAN

**Etats financiers et notes annexes  
premier semestre 2007**

**GROUPE BULL**

**BILAN CONSOLIDE AU 30 JUIN 2007,  
au 30 juin 2006 et au 31 décembre 2006**

(en millions d' euros)	Notes	au 30 juin 2007	au 30 juin 2006	au 31 déc. 2006
<b>A C T I F</b>				
<b>Actifs non courants</b>				
Immobilisations incorporelles	(4)	4,3	4,3	5,3
Immobilisations corporelles	(5)	43,0	60,4	42,7
Goodwill	(6)	37,7	20,0	25,5
Actifs financiers non courants	(7)	67,3	11,6	62,2
Impôts différés - actif	(23)	28,0	32,0	28,0
<b>Total actifs non courants</b>		<b>180,3</b>	<b>128,3</b>	<b>163,7</b>
<b>Actifs courants</b>				
Stocks et en cours	(8)	45,0	43,4	39,5
Créances clients	(9)	235,0	255,6	248,6
Autres actifs courants	(10)	58,9	64,5	56,2
Placements en garantie		10,1	21,3	18,8
Trésorerie et équivalents de trésorerie		202,1	274,3	228,5
<b>Total actifs courants</b>		<b>551,1</b>	<b>659,1</b>	<b>591,6</b>
Actifs non courants classés comme détenus en vue de la vente		0,5	-	1,2
<b>TOTAL DE L'ACTIF</b>		<b>731,9</b>	<b>787,4</b>	<b>756,5</b>

(en millions d' euros)	Notes	au 30 juin 2007	au 30 juin 2006	au 31 déc. 2006
<b>P A S S I F</b>				
<b>Capitaux propres :</b>				
Capital	(11)	9,7	9,7	9,7
Réserves liées au capital	(12)	267,4	265,0	267,2
Ecart de conversions		(12,9)	(14,6)	(12,0)
Réserves de réévaluation		2,4	0,3	0,7
Résultat accumulé non distribué		(185,5)	(169,2)	(190,2)
<b>Capitaux propres :</b>		<b>81,1</b>	<b>91,2</b>	<b>75,4</b>
- dont capitaux propres - part groupe		81,0	91,1	75,4
- dont intérêts minoritaires	(13)	0,1	0,1	-
Emprunts et passifs financiers non courants	(14)	12,6	13,9	12,5
Provision pour clause de retour à meilleure fortune	(15)	26,7	26,7	26,7
Provision pour retraites et autres avantages du personnel		94,3	103,8	95,4
Provisions	(16)	21,7	28,7	22,6
<b>Total passifs non courants hors capitaux propres</b>		<b>155,3</b>	<b>173,1</b>	<b>157,2</b>
<b>Passifs courants :</b>				
Dettes fournisseurs		161,0	166,4	189,8
Clients : avances et acomptes reçus		7,4	6,2	8,9
Impôts à payer sur les bénéfices		3,5	3,9	3,7
Produits perçus d'avance		0,8	5,3	1,0
Provisions	(17)	87,1	120,7	97,3
Autres passifs courants	(18)	151,2	152,1	145,9
Emprunts et passifs financiers courants	(19)	84,5	68,5	77,3
<b>Total passif courant</b>		<b>495,5</b>	<b>523,1</b>	<b>523,9</b>
<b>TOTAL DU PASSIF</b>		<b>731,9</b>	<b>787,4</b>	<b>756,5</b>

Les notes annexes font partie intégrante des comptes consolidés.

**GROUPE BULL**

**COMPTE DE RESULTAT CONSOLIDE au 30 JUIN 2007**  
**au 30 juin 2006 et au 31 décembre 2006**

(en millions d' euros)	Notes	FIN JUIN 2007	FIN JUIN 2006	FIN DECEMBRE 2006
<b>Activités ordinaires</b>				
Produits		256,8	264,8	539,6
Maintenance		120,4	123,7	247,2
Services		173,0	170,7	359,7
<b>Chiffre d'affaires</b>		<b>550,2</b>	<b>559,2</b>	<b>1 146,5</b>
Coûts des produits et services vendus		(415,1)	(417,9)	(862,5)
<b>Marge brute</b>		<b>135,1</b>	<b>141,3</b>	<b>284,0</b>
Frais de recherche et développement		(23,0)	(24,1)	(46,0)
Frais commerciaux		(60,7)	(63,5)	(127,3)
Frais administratifs		(41,6)	(44,5)	(90,4)
Résultat de change sur flux opérationnels		(0,3)	0,1	(0,6)
<b>Résultat avant impôts, autres produits et charges opérationnels et financiers</b>		<b>9,5</b>	<b>9,3</b>	<b>19,7</b>
Autres produits opérationnels	(21)	4,0	3,2	2,9
Autres charges opérationnelles	(21)	(6,4)	(16,3)	(39,9)
Quote-part dans les résultats nets des entreprises associées	(22)	0,1	1,0	0,8
<b>Résultat opérationnel</b>		<b>7,2</b>	<b>(2,8)</b>	<b>(16,5)</b>
Charges de financement		(5,9)	(4,8)	(10,1)
Produits de financement		3,5	4,5	8,4
<b>Résultat avant impôts et clause de retour à meilleure fortune</b>		<b>4,8</b>	<b>(3,1)</b>	<b>(18,2)</b>
Impôts sur les bénéfices	(23)	(0,3)	(0,8)	(2,8)
Impôts différés	(23)	-	(19,7)	(23,7)
Provision pour clause de retour à meilleure fortune	(15)	-	27,3	27,3
<b>Résultat net</b>		<b>4,5</b>	<b>3,7</b>	<b>(17,4)</b>
<b>Dont:</b>				
- Part du groupe		4,5	3,9	17,1
- Part minoritaire		-	(0,2)	(0,3)
Résultat de base par action	(24)	0,05	0,04	(0,18)
Nombre moyen pondéré d'actions (en milliers)		96 786,4	96 786,2	96 786,3
Résultat dilué par action	(24)	0,04	0,04	(0,17)
Nombre potentiel d'actions (en milliers)		99 696,3	99 967,3	99 770,8

Les notes annexes font partie intégrante des comptes consolidés.

Tableau de variation des capitaux propres consolidés pour le premier semestre 2006 et 2007

**CAPITAUX PROPRES**

(en millions d'euros )	Capital émis	Réserves liées au capital	Réserves liées au écarts de conversion	Réserves de réévaluation	Résultat accumulé non distribué	Sous-total	Minoritaires	TOTAL
<b>Solde au 01 janvier 2006</b>	<b>9,7</b>	<b>260,6</b>	<b>(12,2)</b>	<b>0,3</b>	<b>(173,1)</b>	<b>85,3</b>	<b>-</b>	<b>85,3</b>
Ecarts de conversion	-	-	(2,4)	-	-	(2,4)	-	(2,4)
<b>Total des produits et charges comptabilisés directement dans les capitaux propres</b>	-	-	<b>(2,4)</b>	-	-	<b>(2,4)</b>	-	<b>(2,4)</b>
Résultat net du semestre	-	-	-	-	3,9	3,9	(0,2)	3,7
<b>Total des profits/(pertes) nets de l'exercice</b>	-	-	<b>(2,4)</b>	-	<b>3,9</b>	<b>1,5</b>	<b>(0,2)</b>	<b>1,3</b>
Augmentation de capital (minoritaires)	-	2,7	-	-	-	2,7	0,3	3,0
Paiement sous forme d'actions - stock options	-	1,7	-	-	-	1,7	-	1,7
Arrondis	-	-	-	-	(0,1)	(0,1)	-	(0,1)
<b>Solde au 30 juin 2006</b>	<b>9,7</b>	<b>265,0</b>	<b>(14,6)</b>	<b>0,3</b>	<b>(169,3)</b>	<b>91,1</b>	<b>0,1</b>	<b>91,2</b>
<b>Solde au 01 janvier 2007</b>	<b>9,7</b>	<b>267,2</b>	<b>(12,0)</b>	<b>0,7</b>	<b>(190,2)</b>	<b>75,4</b>	<b>-</b>	<b>75,4</b>
Ecarts de conversion	-	-	(0,9)	-	-	(0,9)	-	(0,9)
Variation de la juste valeur des actifs financiers disponibles à la vente	-	-	-	1,7	-	1,7	-	1,7
<b>Total des produits et charges comptabilisés directement dans les capitaux propres</b>	-	-	<b>(0,9)</b>	<b>1,7</b>	-	<b>0,8</b>	-	<b>0,8</b>
Résultat net du semestre	-	-	-	-	4,5	4,5	-	4,5
<b>Total des profits/(pertes) nets de l'exercice</b>	-	-	<b>(0,9)</b>	<b>1,7</b>	<b>4,5</b>	<b>5,3</b>	-	<b>5,3</b>
Augmentation de capital	-	-	-	-	-	-	0,1	0,1
Actions d'autocontrôle	-	(0,4)	-	-	-	(0,4)	-	(0,4)
Paiement sous forme d'actions - stock options	-	0,7	-	-	-	0,7	-	0,7
Arrondis	-	(0,1)	-	-	0,1	-	-	-
<b>Solde au 30 juin 2007</b>	<b>9,7</b>	<b>267,4</b>	<b>(12,9)</b>	<b>2,4</b>	<b>(185,6)</b>	<b>81,0</b>	<b>0,1</b>	<b>81,1</b>

Les notes annexes font partie intégrante des comptes consolidés.

**Groupe Bull**

**Tableau de flux de trésorerie à fin juin 2007**

à fin juin 2006 et à fin décembre 2006

	au 30 juin 2007	au 30 juin 2006	au 31 déc. 2006
<b>Trésorerie et équivalents de trésorerie début d'exercice</b>	<b>228,5</b>	<b>300,1</b>	<b>300,1</b>
Résultat net part du groupe	4,5	3,9	(17,1)
Intérêts minoritaires	-	(0,2)	(0,3)
Elimination des charges et produits sans incidence sur la trésorerie ou non liés à l'activité			
. Amortissements	9,0	8,8	18,2
. Provisions	(12,3)	(14,2)	(50,5)
. Provision pour clause de retour à meilleure fortune	-	(27,3)	(27,3)
. Coûts et produits de financements	2,4	0,3	1,7
. Impôt différé	-	19,7	23,7
. Charge d'impôts courants	(0,3)	0,8	2,8
. Paiement effectué au titre de l'impôt sur les sociétés	(0,1)	2,5	(4,6)
. Charge de rémunération des plans de stocks-options	0,7	1,7	3,5
. (Plus)/Moins-values sur cession d'immobilisations	(4,0)	(3,2)	0,3
. Quote-part des résultats des entreprises associées	0,1	(1,3)	(0,8)
. (Augmentation) / Diminution des placements en garanties	8,8	-	(3,9)
. Autres opérations sans incidence sur la trésorerie	-	(9,3)	0,1
Variation du besoin en fond de roulement lié à l'activité			
. Clients et avances clients	12,2	26,4	35,8
. Autres actifs courants	(3,7)	(2,4)	3,3
. Stocks en en-cours	(5,5)	(9,7)	(6,0)
. Fournisseurs, avances et acomptes fournisseurs	(19,9)	(5,3)	15,7
. Autres passifs courants(*)	(0,1)	1,4	(4,6)
<b>Flux de trésorerie générés/(requis) par l'activité</b>	<b>(8,2)</b>	<b>(7,4)</b>	<b>(10,0)</b>
Acquisition d'autres immobilisations corporelles et incorporelles	(7,6)	(10,4)	(20,8)
Produits résultant de la vente d'immobilisations corporelles et incorporelles	4,1	5,6	20,7
Variation nette des autres actifs financiers	(5,4)	-	(50,3)
Incidence des variations de périmètre (y compris Goodwill)	(12,5)	(11,4)	(16,9)
<b>Flux de trésorerie générés/(requis) par les investissements</b>	<b>(21,4)</b>	<b>(16,2)</b>	<b>(67,3)</b>
Augmentation de capital et primes	-	2,7	2,7
Actions auto-détenues	(0,4)	-	0,3
Variation nette des dettes à long et moyen terme	-	5,0	3,4
Variation nette des emprunts à court terme	7,1	(5,9)	3,0
Coûts des produits de financement	(2,4)	(0,3)	(1,7)
<b>Flux de trésorerie générés/(requis) par les financements</b>	<b>4,3</b>	<b>1,5</b>	<b>7,7</b>
<b>Effets des variations de taux de change</b>	<b>(1,1)</b>	<b>(3,7)</b>	<b>(2,0)</b>
<b>Trésorerie et équivalents de trésorerie en fin de période</b>	<b>202,1</b>	<b>274,3</b>	<b>228,5</b>
(*) dont paiements effectués au titre des intérêts d'emprunts	2,9	1,7	4,0

Les flux de chaque rubrique de transactions en devises sont déterminés dans la devise de chaque pays, puis convertis en euros en utilisant un taux moyen sur l'année. La différence de conversion avec les calculs retenus pour le bilan et le compte de résultat est reportée dans la ligne " Effet des variations de taux de change " qui regroupe ainsi l'ensemble des différences de chaque rubrique.

## **NOTES AUX ETATS FINANCIERS SEMESTRIELS CONSOLIDES RESUMES**

### **1 – ORGANISATION**

Les comptes consolidés du Groupe Bull comprennent les comptes de Bull, de Bull S.A.S, de Bull International S.A.S, de Bull International N.V., et de Bull Data Systems Inc., ainsi que ceux de leurs filiales.

A fin juin 2007, le capital de Bull est détenu à hauteur de 10,1% par France Telecom, de 3% par NEC, de 2,0% par Debeka et de 84,9% par le public, des salariés de Bull et des fonds d'investissement.

Bull, société mère du Groupe, est une société anonyme, dont le siège social se situe en France, rue Jean Jaurès - Les Clayes sous Bois (78340). Cette société est cotée en Bourse sur Eurolist d'Euronext, compartiment B. Les comptes consolidés du premier semestre clos le 30 juin 2007 ont été arrêtés par le Conseil d'administration en date du 31 juillet 2007.

### **2 – PRINCIPES D'ETABLISSEMENT DES COMPTES CONSOLIDES SEMESTRIELS**

Les comptes consolidés semestriels établis au 30 juin 2007 ont été préparés en conformité avec la norme IAS 34, «Information financière intermédiaire». Les principes comptables appliqués pour les comptes consolidés semestriels établis au 30 juin 2007 sont conformes à ceux appliqués par le Groupe au 31 décembre 2006 et décrits dans le rapport annuel 2006.

Les nouveaux textes publiés par l'IASB et d'application obligatoire en 2007 sont les suivants :

- IFRS 7, Instruments financiers: Information à fournir
- Amendement à IAS 1 : présentation des états financiers – information à fournir sur le capital
- IFRIC 7 – information financière dans les économies hyperinflationnistes
- IFRS 8, Segments opérationnels
- IFRIC 8, Champ d'application de la norme IFRS 2 - Paiement fondé sur des actions
- IFRIC 9, Réévaluation des dérivés incorporés
- IFRIC 10, Etats financiers intermédiaires et perte de valeur

Ces normes n'ont pas eu d'effet significatif sur le Groupe. La norme IFRS 7 et l'amendement à IAS 1 n'ont pas été appliqués aux états financiers ci-joints dans la mesure où ces derniers sont des comptes résumés établis conformément à IAS 34.

Les nouveaux textes publiés par l'IASB et d'application optionnelle sont les suivants :

- IFRIC 11 : IFRS 2 – Actions propres et transactions au sein d'un Groupe (application obligatoire aux périodes annuelles ouvertes à compter du premier mars 2007)

Ce texte n'a pas été adopté par anticipation par le Groupe.

A la date d'arrêté des états financiers ci-joints, les normes et interprétations suivantes ont été publiées, mais non encore adoptées au niveau européen :

- IFRS 8 : Information sectorielle
- IFRIC 12 : Concessions
- IAS 23 révisé : Coûts d'emprunts.

Le groupe Bull mène actuellement des analyses sur les conséquences pratiques de ces nouveaux textes et les effets de leur application dans les comptes.

En l'absence de normes ou interprétations applicables à une transaction spécifique, la direction du Groupe Bull fait usage de jugement pour définir et appliquer les méthodes comptables qui permettront d'obtenir des informations pertinentes et fiables, de sorte que les états financiers :

- présentent une image fidèle de la situation financière, de la performance financière et des flux de trésorerie du Groupe,
- traduisent la réalité économique des transactions,
- soient neutres,
- soient prudents,
- et soient complets dans tous leurs aspects significatifs.

### **Recours à des estimations**

L'établissement des comptes consolidés du groupe Bull exige que la direction se fonde sur des hypothèses et qu'elle effectue des estimations qui ont un impact sur les montants qui apparaissent dans les états financiers relatifs aux actifs et aux passifs existants, aux charges et aux produits, aux actifs et passifs éventuels, ainsi que dans les annexes relatives aux comptes consolidés résumés semestriels. Le Groupe établit régulièrement des estimations, notamment celles qui ont trait

aux créances douteuses, aux provisions pour dépréciation des stocks et en-cours, aux participations, à la valeur comptable des immobilisations incorporelles et corporelles, aux impôts différés actifs (cf. note 24) à la clause de retour à meilleure fortune à verser à l'Etat français (cf. note 15), aux restructurations, aux engagements de retraite, aux passifs éventuels et aux litiges. Les estimations du Groupe sont fondées sur son expérience passée et sur diverses autres hypothèses qu'il juge raisonnables au vu des circonstances et qui constituent le fondement de l'évaluation d'actifs et de passifs dont la valeur comptable n'est pas immédiatement déterminable d'après d'autres sources.

En raison des incertitudes inhérentes à tout processus d'évaluation, il est donc possible qu'au moment du dénouement des opérations concernées, les résultats réels diffèrent de ces estimations et aient une incidence sur les états financiers des périodes futures. Les estimations utilisées sont détaillées dans les notes correspondantes.

### Saisonnalité

Sur les quatre dernières années, le chiffre d'affaires de chaque semestre était relativement équilibré. A l'intérieur de chaque semestre, le dernier mois est plus fort que les cinq précédents. Les dépenses opérationnelles sont généralement uniformément réparties sur l'année.

### 3 – VARIATION DE PERIMETRE

Au premier semestre 2007, Bull a poursuivi sa transformation et a confirmé son positionnement de leader européen des technologies de l'information et des services avec l'acquisition par GFI Informatique de Bull Portugal, filiale portugaise, présent sur le marché de la monétique, ainsi que l'annonce de l'acquisition en Espagne de Siconet, société de services espagnole spécialisée dans le conseil, l'intégration de systèmes, le développement logiciel et l'assistance technique.

Créée en 1992, Siconet compte 400 collaborateurs présents sur les sites de Madrid et de Barcelone. En 2006, Siconet a réalisé un chiffre d'affaires de 17,8 millions d'euros, en croissance de 83%, avec un résultat opérationnel courant de 6% (1 million d'euros). Les activités de Siconet sont ciblées sur cinq marchés prioritaires : l'assurance, la banque, l'aéronautique, le transport et les télécommunications. Hautement reconnue pour la qualité de ses services et la maîtrise des nouvelles technologies "Open source", Siconet s'est construit un important portefeuille commercial qui regroupe des grands comptes de ces secteurs.

Bull Portugal, présent sur le marché des solutions monétiques et compte parmi ses clients de grandes banques et institutions financières, avait développé avec succès une activité qui n'est plus en ligne avec les priorités stratégiques du Groupe. La société a été cédée avec effet au 31 mars 2007.

### 4 – IMMOBILISATIONS INCORPORELLES

<i>(en millions d'euros)</i>	<b>1.01.2007</b>	<b>Acquisitions Dotations</b>	<b>Cessions Reprises</b>	<b>Effet de change</b>	<b>30.06.2007</b>
Frais de développement capitalisés	11,4	0,3	(0,1)	-	11,6
Autres immobilisations incorporelles	0,7	0,1	-	-	0,8
Amortissements et dépréciations	(6,8)	(1,4)	0,1	-	(8,1)
<b>Immobilisations incorporelles nettes</b>	<b>5,3</b>	<b>(1,0)</b>	<b>-</b>	<b>-</b>	<b>4,3</b>

## 5 – IMMOBILISATIONS CORPORELLES

### NATURE ET VARIATION DES IMMOBILISATIONS CORPORELLES

<i>(en millions d'euros)</i>	1.01.2007	Acquisitions Dotations	Cessions Reprises	Effet de change	30.06.2007
Terrains, constructions, matériel et outillage	227,1	8,0	(2,6)	-	232,5
Matériel de location	17,5	0,3	(0,6)	(0,1)	17,1
Amortissements et dépréciations	(201,9)	(8,0)	3,1	0,2	(206,6)
<b>Total</b>	<b>42,7</b>	<b>0,3</b>	<b>(0,1)</b>	<b>0,1</b>	<b>43,0</b>

## 6 – GOODWILL

Les goodwill s'analysent ainsi par entité :

<i>(en millions d'euros)</i>	30.06.2007	30.06.2006	31.12.2006
Bull HN Information Systems Inc. (Etats-Unis)	2,2	2,2	2,2
Bull International N.V. (Pays-Bas)	6,1	6,1	6,1
Bull S.A.S. (France)	1,4	1,4	1,4
HRBC (France)	3,3	3,3	3,3
AMG Net (Pologne)	7,1	7,1	7,1
Agarik (France)	5,4	-	5,4
Siconet (Espagne)	12,2	-	-
<b>Total</b>	<b>37,7</b>	<b>20,0</b>	<b>25,5</b>

Le goodwill représente la différence résiduelle après affectation à la juste valeur des actifs et passifs identifiables qui est constatée lors de l'entrée d'une entreprise dans le périmètre de consolidation, entre le coût d'acquisition de ses titres et la part de l'entreprise détentrice dans ses capitaux propres.

L'application de ce principe d'évaluation a conduit le Groupe à constater :

- fin avril 2006 : un goodwill de 3,3 millions d'euros lors de l'acquisition de la totalité de la société HRBC (France) et de 7,1 million d'euros lors de l'acquisition de l'intégralité de la société AMG Net (Pologne).
- début juillet 2006 : un goodwill de 5,4 millions d'euros lors de l'acquisition de l'intégralité de la société de services Agarik (France)
- lors du 1<sup>er</sup> semestre 2007 : pour un prix d'acquisition de 13,0 millions d'euros dont 6 ont été payés à l'acquisition et 7,0 seront payés ultérieurement. Le goodwill est évalué à 12,2 millions d'euros lors de l'acquisition de la société Siconet en Espagne le 1<sup>er</sup> avril.

Conformément à la norme IAS 36, le goodwill fait l'objet de tests de dépréciation annuels, et ponctuels en cas d'évolution défavorable de certains indicateurs, pour déterminer les pertes de valeur éventuelles. A fin juin 2007, aucune perte de valeur n'avait été constatée.

## 7 – ACTIFS FINANCIERS - NON COURANTS

<i>(en millions d'euros)</i>	1.01.2007	Acquisitions	Cessions (Cap.propres)	Ajustement de valeur (Résultat)	Ajustement de valeur (Résultat)	30.06.2007
Actifs financiers disponibles à la vente						
OPCVM de trésorerie	50,3	45,9	(42,6)	1,7	-	55,3
Autres	1,6	0,1	-	-	(0,3)	1,4
Prêts et avances	5,7	-	-	-	-	5,7
Participation dans les entreprises associées	3,4	-	0,2	-	0,1	3,7
Paiements d'avance sur fonds de pension	1,2	-	-	-	-	1,2
<b>Total</b>	<b>62,2</b>	<b>46,0</b>	<b>(42,4)</b>	<b>1,7</b>	<b>(0,2)</b>	<b>67,3</b>

**Actifs financiers disponibles à la vente** : les "Actifs financiers disponibles à la vente" comprennent pour l'essentiel les titres suivants : Keynectis (14,3%) évalués pour 0,6 million d'euros, Safelayer (15%) valorisé pour 0,5 million d'euros, Sun Microsystems pour une valeur de 0,3 million d'euros. La diminution de cette ligne par rapport à fin 2006 s'explique essentiellement par la constatation d'une perte de valeur de 0,3 K€ sur les titres Keynectis enregistrée en résultat.

**Prêts et avances** : ils concernent pour l'essentiel des prêts entrant dans le cadre de l'aide à la construction en faveur des salariés.

**Participations dans les entreprises associées** : au 30 juin 2007, comme à fin décembre 2006, ce poste comprend pour l'essentiel les participations dans les sociétés françaises Bull Finance (48,6%) et Séres (34,0%).

La part de résultat net dans les entreprises associées correspondant aux intérêts du Groupe Bull est incluse dans le compte de résultat consolidé à la ligne intitulée "Quote-part dans les résultats nets des entreprises associées".

**Paiements d'avance sur fonds de pension** : le paiement d'avance sur les fonds de pension concerne l'Irlande où la valeur des actifs du plan «fondé» excède les dettes actualisées vis-à-vis du personnel.

## 8 – STOCKS ET EN-COURS

<i>(en millions d'euros)</i>	<b>30.06.2007</b>	<b>30.06.2006</b>	<b>31.12.2006</b>
Produits finis	47,2	40,6	34,8
Produits en cours, matières premières et fournitures	17,7	18,7	24,8
Pièces de rechange	23,9	32,3	25,5
Provision pour dépréciation	(43,8)	(48,2)	(45,6)
<b>Total</b>	<b>45,0</b>	<b>43,4</b>	<b>39,5</b>

## 9 – CREANCES CLIENTS

### Contrats de location de matériel

Les contrats non résiliables de location à moyen terme comptabilisés comme des ventes pour la valeur actualisée des locations minima à recevoir correspondent à des volumes d'activité non significatifs. En général, ces contrats de location de matériel sont souscrits pour une période initiale d'un ou deux ans pendant laquelle ils ne sont pas résiliables.

Les contrats de location de matériel adossés à des financements externes sont pris en compte selon les critères des normes IAS 17, IAS 32 et IAS 39. Lorsque ces normes déterminent la comptabilisation des créances cédées, ces dernières sont comptabilisées en créances clients pour le montant de l'encours de loyers restant dû.

### Contrats de construction

Bull réalise des contrats de construction dans de multiples pays, comptabilisés en fonction de l'état d'avancement. Pour les contrats réalisés en France, qui représentent la majorité des contrats de construction significatifs, le degré d'avancement est déterminé sur la base des coûts encourus pour les travaux exécutés. Pour les autres contrats la méthode des points de passage contractuellement définis (milestones), qui atteste de l'avancement en termes physiques d'une partie des travaux, est utilisée.

L'analyse de l'ensemble des contrats français se présente comme suit :

<i>(en millions d'euros)</i>	<b>30.06</b>	<b>30.06</b>	<b>31.12</b>
	<b>2007</b>	<b>2006</b>	<b>2006</b>
	Total	Total	Total
• Montant des produits des contrats comptabilisés en produits	22,1	39,7	64,7
• Pour les contrats en cours à la fin de la période :			
a) Montant total des coûts encourus et des bénéfices comptabilisés (moins les pertes comptabilisées)	83,0	89,1	78,4
b) Montant brut dû par les clients pour les travaux du contrat	9,9	19,3	7,9
c) Montant brut dû au client pour les travaux du contrat	(1,3)	(1,3)	(1,5)
d) Avances reçues	-	-	-

#### **Cession de créances clients**

En France, le contrat de titrisation de créances mis en place le 15 janvier 2003 a été remplacé le 18 décembre 2006 par un programme de cession de créances, sous la forme d'un contrat d'affacturage non notifié, avec recours.

Le financement obtenu est de 68.0 millions d'euros à fin juin 2007 (dont 18.6 millions versés en compte de garantie), contre 66.9 millions d'euros à fin décembre 2006 (dont 17.4 millions versés en compte de garantie). Ces montants sont inclus au passif dans les emprunts et passifs financiers courants.

Dans le cadre des contrats de location mentionnés ci-dessus, l'examen, selon les critères des IAS 32 et IAS 39, des cessions de créances réalisées en France et dans les autres pays d'Europe, a conduit à comptabiliser certaines d'entre elles à l'actif du bilan. Un passif financier, courant et non courant, a dans ce cas été comptabilisé pour la contrepartie reçue.

## Valeur des créances clients

La valeur nette comptable des créances clients, telle qu'elle est rapportée au bilan, reflète leur valeur de marché et se détaille ainsi :

<i>(en millions d'euros)</i>	<b>Total</b>	<b>Echéance à moins d'un an</b>	<b>Echéance à plus d'un an (*)</b>
<b>Au 30.06.2007</b>			
Valeur brute	243,8	234,9	8,9
Dépréciation	(8,8)	(8,7)	(0,1)
<b>Valeur nette</b>	<b>235,0</b>	<b>226,2</b>	<b>8,8</b>
<b>Au 31.12.2006</b>			
Valeur brute	257,8	248,9	8,9
Dépréciation	(9,2)	(9,1)	(0,1)
<b>Valeur nette</b>	<b>248,6</b>	<b>239,8</b>	<b>8,8</b>
<b>Au 30.06.2006</b>			
<b>Valeur brute</b>	<b>266,9</b>	<b>253,8</b>	<b>13,1</b>
<b>Dépréciation</b>	<b>(11,3)</b>	<b>(11,3)</b>	<b>-</b>
<b>Valeur nette</b>	<b>255,6</b>	<b>242,5</b>	<b>13,1</b>

(\*) Les créances à plus d'un an regroupent les facturations dont le paiement est dû par le client à un an ou plus, soit typiquement la partie à plus d'un an des créances relevant d'un contrat non résiliable de location à moyen terme et la part à plus d'un an des créances cédées avec recours.

## 10 – AUTRES ACTIFS COURANTS

<i>(en millions d'euros)</i>	<b>30.06.2007</b>	<b>30.06.2006</b>	<b>31.12.2006</b>
Créances sur financement R&D	2,8	4,6	2,6
Créances fiscales	5,0	3,7	5,7
Créances liées au personnel	2,0	1,5	1,4
Dépôts et cautionnements versés	4,7	13,6	6,9
Dépôts de garantie sur financement de créances Bull SAS	13,6	-	15,3
Autres créances liées à l'exploitation	12,7	20,8	9,6
Charges constatées d'avance	18,1	20,3	14,7
<b>Total</b>	<b>58,9</b>	<b>64,5</b>	<b>56,2</b>

Le dépôt de garantie sur financement de créances Bull SAS correspond au contrat de cession de créances conclu par Bull SAS fin 2006 (voir note 9 – Créances clients).

## 11 - CAPITAL

Au 30 juin 2007, le capital de Bull est constitué de 96 786 335 actions d'une valeur nominale de 0,10 euro chacune.

Toutes les actions émises sont intégralement libérées.

Au 30 juin 2007, Bull auto-détenait 495 589 actions de son capital, représentant une valeur de marché de 2,6 millions d'euros.

## 12 - RESERVES LIEES AU CAPITAL

Fin juin 2007, le montant des réserves liées au capital est de 267,4 millions d'euros contre 267,2 millions d'euros à fin décembre 2006. Cette variation de valeur se détaille ainsi :

- 0,7 millions d'euros au titre du plan de souscription d'actions 2004, réservé aux salariés du Groupe, à l'exception de ceux qui ont participé à l'opération « Actionnaires et partenaires ».
- (0,4) million d'euros d'actions d'autocontrôle achetées en 2007, dans le cadre d'un contrat de liquidité mis en place depuis septembre 2006.

## 13 – INTERETS MINORITAIRES

Ils concernent la participation de 8% prise par NEC le 31 janvier 2006 dans la société Evidian France suite à une opération d'augmentation de capital.

## 14 - EMPRUNTS ET PASSIFS FINANCIERS NON COURANTS

<i>(en millions d'euros)</i>	<b>30.06.2007</b>	<b>30.06.2006</b>	<b>31.12.2006</b>
<b>REPARTITION PAR NATURE</b>			
Emprunts obligataires - Océanes	0,2	0,2	0,2
Emprunt obligataire - NEC	7,0	7,0	7,0
Financement sur créances locatives	5,3	6,1	5,1
Emprunts bancaires	0,1	0,6	0,2
<b>Total</b>	<b>12,6</b>	<b>13,9</b>	<b>12,5</b>
<b>REPARTITION PAR DEVICES</b>			
Euro	11,0	10,3	9,5
Livre sterling	1,6	0,6	3,0
<b>Total</b>	<b>12,6</b>	<b>13,9</b>	<b>12,5</b>

### Emprunts obligataires - Océanes

Au 30 juin 2007, la dette obligataire consiste en 58 629 Océanes émises en mai 2000, d'une valeur nominale de 15,75 euros, remboursables le 1<sup>er</sup> janvier 2033 portant intérêt de 0,1% l'an. Ces obligations représentent la part des 11 495 396 titres initialement émis, non convertis en capital, à la suite de l'offre publique d'échange intervenue en juin - juillet 2004 et complétée en mars 2005.

### Emprunts obligataires - NEC

Le 31 janvier 2006, NEC Corporation a souscrit à un emprunt obligataire convertible en actions, de 6.998.420 € émis par Evidian France (valeur nominale par obligation : 1€). Cet emprunt enregistré en passif financier pour son intégralité donne droit lors de la conversion à 15 415 020 actions de Evidian France au prix de 0,454 € par action. Les obligations portent intérêt au taux du marché (EURIBOR à un an + 0,75 points de base).

La conversion des obligations en actions se fera automatiquement en totalité 10 jours après l'approbation par l'assemblée générale des actionnaires des comptes sociaux de l'exercice 2008,

- si EVIDIAN atteint en cumul sur 2007-2008 un EBIT ("résultat courant hors gains et pertes exceptionnels" selon les termes de l'accord du 28 décembre 2006) de 5 millions d'euros.
- pour 2007 seulement, un EBIT positif étant entendu que pour cet exercice, le résultat opérationnel dont il sera tenu compte sera retraité afin d'exclure l'impact de l'activité relevant des produits NEC.

A défaut de conversion automatique les obligations seront remboursables en totalité au 31 janvier 2011. De son côté, EVIDIAN conserve la faculté de rembourser les obligations en une seule fois à tout moment à sa convenance.

## 15 - PROVISION POUR CLAUSE DE RETOUR A MEILLEURE FORTUNE

Le 20 février 2004, l'Etat français a notifié à la Commission Européenne un projet d'aide à la restructuration à Bull, assortie d'une clause de retour à meilleure fortune (CRMF). Après l'autorisation de la Commission le 1er décembre 2004, l'Etat a versé une aide de 517 millions d'euros le 14 janvier 2006. Les conditions d'application de la CRMF sont les suivantes :

Bull s'engage à verser à l'Etat, pendant une période de huit exercices commençant le premier janvier 2005 et se terminant le 31 décembre 2012, sur la base des comptes arrêtés au titre de ces exercices, une somme égale à 23,5% de la fraction excédant 10 millions d'euros du résultat courant consolidé avant impôts de l'exercice de Bull (RCAI) tel qu'il ressortira chaque année. Ce versement, qui doit intervenir chaque année après l'approbation des comptes de l'exercice par l'assemblée générale annuelle de la société, est applicable sous les conditions cumulatives suivantes :

- 1) le RCAI de l'exercice considéré est supérieur ou égal à 10 millions d'euros ;
- 2) le flux de trésorerie généré par les opérations de l'exercice considéré est supérieur ou égal à 10 millions d'euros ;
- 3) les capitaux propres consolidés de Bull, après application de la CRMF au cours d'un exercice, ne deviennent pas inférieurs à 10 millions d'euros.

Si, pour un exercice donné, l'un quelconque des trois critères ci-dessus n'est pas rempli, aucune somme ne sera due par Bull en application de la CRMF au titre de cet exercice.

Par ailleurs, Bull pourra à son initiative et à tout moment, à compter de l'approbation des comptes de l'exercice 2004 par l'assemblée générale annuelle de la société, procéder au rachat anticipé de la CRMF dans des conditions définies. De même, dans l'hypothèse où Bull ferait l'objet d'une prise de contrôle, l'Etat pourra, à compter de l'approbation des comptes de l'exercice 2004, demander à Bull de procéder au rachat anticipé de la CRMF.

A la clôture de juin 2007, le montant de la CRMF reste inchangé depuis la clôture de juin de l'année précédente quand le plan Horizon 2008 avait été actualisé et soumis au Conseil d'administration du 18 octobre 2006.

Aucun versement n'a été effectué au titre de l'exercice 2006 et du premier semestre 2007.

## 16 – PROVISIONS NON COURANTES

<i>(en millions d'euros)</i>	<b>30.06.2007</b>	<b>30.06.2006</b>	<b>31.12.2006</b>
Loyers des locaux inoccupés	1,5	8,5	1,5
Risques fiscaux	13,2	10,0	13,1
Risques sur financements de Recherche et développement	1,2	2,9	1,2
Restructurations antérieures à 2002	2,8	2,8	2,8
Divers	3,0	4,5	4,0
<b>Total</b>	<b>21,7</b>	<b>28,7</b>	<b>22,6</b>

## 17 – PROVISIONS COURANTES

<i>(en millions d'euros)</i>	<b>30.06.2007</b>	<b>30.06.2006</b>	<b>31.12.2006</b>
Restructurations antérieures à 2002	1,6	1,8	1,6
Frais de personnel et engagements assimilés	8,2	22,1	13,6
Réclamations clients	2,4	3,7	2,4
Garanties produits	4,0	4,0	3,6
Autres risques et charges relatifs aux produits et services vendus	9,3	18,5	12,9
Plans de pension à cotisations définies	22,5	23,2	22,5
Divers	39,1	47,4	40,7
<b>Total</b>	<b>87,1</b>	<b>120,7</b>	<b>97,3</b>

## 18 – AUTRES PASSIFS COURANTS

<i>(en millions d'euros)</i>	<b>30.06.2007</b>	<b>30.06.2006</b>	<b>31.12.2006</b>
Impôts et taxes	2,8	3,2	2,4
Salaires	32,5	33,4	37,6
Autres frais de personnel	48,2	51,4	45,4
Factures à recevoir et divers	67,7	64,1	60,5
<b>Total</b>	<b>151,2</b>	<b>152,1</b>	<b>145,9</b>

## 19 - EMPRUNTS ET PASSIFS FINANCIERS COURANTS

<i>(en millions d'euros)</i>	<b>30.06.2007</b>	<b>30.06..2006</b>	<b>31.12.2006</b>
<b>REPARTITION PAR NATURE</b>			
Financement de créances locatives	8,2	11,0	7,4
Programme de cessions de créances	68,0	56,4	66,9
Emprunts bancaires	7,2	0,9	2,4
Découverts bancaires	1,1	0,2	0,6
<b>Total</b>	<b>84,5</b>	<b>68,5</b>	<b>77,3</b>
<b>REPARTITION PAR DEVICES</b>			
Euro	79,5	65,7	72,7
Livre sterling	4,0	2,8	4,6
Autres	1,0	-	-
<b>Total</b>	<b>84,5</b>	<b>68,5</b>	<b>77,3</b>

## **20- GESTION DES RISQUES LIES AUX INSTRUMENTS FINANCIERS**

---

### **RISQUE DE CHANGE**

Le Groupe Bull est soumis à des risques de change naissant de ses transactions en devises, ainsi que des relations financières entre les entités, essentiellement avec la société mère.

Les transactions de trésorerie sont coordonnées par la Trésorerie Groupe. Des procédures définissent les autorisations et les principes de contrôle interne nécessaires aux opérations de trésorerie.

Les transactions des filiales sont, sauf dans quelques cas exceptionnels, réalisées en devise locale ; le risque de change est donc essentiellement porté par la société mère, Bull.

Dans le but de réduire son exposition aux risques de change, le Groupe utilise des instruments financiers de couverture : achats et ventes de devises au comptant ou à terme sec et swaps cambistes. Il faut noter que la comptabilisation des couvertures est considérée comme du «trading». Les gains ou pertes sur l'évaluation à la juste valeur des instruments de couverture de change sont ainsi enregistrés systématiquement en compte de résultat.

Le risque de change est lié à l'existence d'une position de change commerciale et d'une position de change financière.

#### **Risque de change lié à la position commerciale :**

Ce risque, qui résulte du différentiel (par devise) entre les achats et les ventes à finalité commerciale, est appréhendé dès la facturation.

A titre d'exception, la position de change commerciale de la structure de Bull S.A.S. responsable des approvisionnements de matières et composants, peut être appréhendée sur une base prévisionnelle (prévisions des flux nets d'achats en dollars).

#### **Risque de change lié à la position financière :**

Il concerne les entités qui portent des prêts, des emprunts et des instruments financiers libellés dans une devise autre que leur monnaie de fonctionnement ; il s'agit essentiellement de la société mère Bull et, plus rarement, de certaines holdings du Groupe Bull.

Sont exclus de cette position les prêts et emprunts internes structurels, sans échéance fixe, entre Bull et les entités dont la monnaie fonctionnelle est une devise étrangère.

Les instruments de couverture utilisés ont pour seul objet de réduire l'exposition globale du Groupe Bull aux risques de change pour la maintenir dans les limites prédéterminées. La nature des instruments de couverture utilisés, ainsi que le choix de contreparties de premier plan, permettent de considérer le risque de liquidité et le risque de contreparties comme extrêmement limités.

### **RISQUE DE TAUX D'INTERET**

Les passifs financiers à taux variable sont constitués du financement résultant des programmes de cession de créances commerciales en France ; les actifs financiers à taux variables sont les placements de trésorerie quelque soit leur forme

## **21- CONCENTRATION DE RISQUE CREDIT SUR UN TIERS**

A l'exception des soldes relatifs aux sociétés apparentées, aucun client ne représente plus de 10% du total clients.

## 22- AUTRES PRODUITS ET CHARGES OPERATIONNELS

Les "Autres produits et charges opérationnels" de nature non récurrente regroupent les postes suivants :

<i>(en millions d'euros)</i>	<b>Premier semestre 2007</b>	<b>Premier semestre 2006</b>	<b>Année 2006</b>
<b>AUTRES PRODUITS OPERATIONNELS</b>			
Gains sur cessions d'actifs corporels et financiers (*)	4,0	3,2	2,9
<b>Total</b>	<b>4,0</b>	<b>3,2</b>	<b>2,9</b>
<b>AUTRES CHARGES OPERATIONNELLES</b>			
Coût des départs transactionnels	(6,4)	(16,1)	(32,8)
Perte sur cession Italie	-	-	(6,3)
Divers	-	(0,2)	(0,8)
<b>Total</b>	<b>(6,4)</b>	<b>(16,3)</b>	<b>(39,9)</b>

(\*) Les gains sur cessions d'actif corporels et financiers s'analysent ainsi :

- Lors du premier semestre 2007, une plus-value nette totale de 4,0 millions d'euros dont 2,7 millions d'euros réalisée lors de la cession de Bull Portugal, 0,9 millions d'euros lors de la cession des titres Arkoon, 0,3 million d'euros lors de la fermeture d'Ingénico Russie et 0,1 million d'euros lors d'une cession immobilière en France.
- Lors du premier semestre 2006, pour l'essentiel, une plus-value nette de 3,1 millions d'euros réalisée lors d'une cession immobilière en France.

## 23- RESULTATS DES ENTREPRISES ASSOCIEES

La quote part des résultats des entreprises associées est un profit net de 0,1 million d'euros concernant les sociétés Bull Finance et Séres (cf. note 7 : Actifs financiers non courants).

## 24- IMPOTS SUR LES BENEFICES

Le Groupe Bull est assujéti à divers impôts sur les bénéfices conformément à la législation fiscale en vigueur dans les différents pays où il exerce ses activités.

Bull n'est pas placé sous le régime du bénéfice mondial et seules les sociétés françaises sont intégrées fiscalement à l'exception des sociétés Evidian, Serrib et Maine CI.

Les impôt sur les bénéfices s'analysent comme suit :

<i>(en millions d'euros)</i>	<b>Premier semestre 2007</b>	<b>Premier semestre 2006</b>	<b>Année 2006</b>
Impôts exigibles	0,3	0,8	2,8
<b>Impôts sur les bénéfices</b>	<b>0,3</b>	<b>0,8</b>	<b>2,8</b>

Les impôts différés actifs et passifs se détaillent ainsi :

<i>(en millions d'euros)</i>	<b>Premier semestre 2007</b>	<b>Premier semestre 2006</b>	<b>Année 2006</b>
Impôts différés - actif	28,0	32,0	28,0
Impôts différés - passif	-	-	
<b>Impôts différés - net</b>	<b>28,0</b>	<b>32,0</b>	<b>28,0</b>

### Vérifications fiscales de Bull SA et Bull SAS

Au cours de l'année 2006 les entités de Bull en France ont fait l'objet, à quelques exceptions près, d'un contrôle fiscal portant sur les exercices 2000 à 2005. Le contrôle a validé le bien fondé des crédits d'impôt recherche de Bull SAS pour les exercices 2003, 2004 et 2005. Il a aussi débouché sur des propositions de redressements qui pour l'essentiel sont contestées par la société. Les propositions de redressements susceptibles d'avoir une incidence sur la trésorerie ont été provisionnées dans les comptes 2006.

### Impôts différés

Suite à l'actualisation du plan Horizon 2008, dans le cadre de l'arrêté des comptes consolidés semestriels résumés au 30 juin 2006, il a été décidé, compte tenu des perspectives de résultats fiscaux des principales entités du Groupe, de réduire le montant des actifs différés d'impôts de 19,7 millions d'euros, ramenant ainsi le montant des actifs d'impôts différés à 32 millions d'euros. Cet actif d'impôts différés a été ramené à 28 millions d'euros à la fin de l'année 2006, à la suite de la cession des activités italiennes.

Ce montant est inchangé à fin Juin 2007.

## 25- RESULTAT PAR ACTION

<i>(en millions d'euros)</i>	<b>Premier semestre 2007</b>	<b>Premier semestre 2006</b>	<b>Année 2006</b>
Résultat net - part du Groupe	4,5	3,9	(17,1)
Nombre d'actions ordinaires (en milliers)	96 786,4	96 786,2	96 786,3
<b>Résultat net par action - part du groupe</b>	<b>0,05</b>	<b>0,04</b>	<b>(0,18)</b>
Nombre d'actions ordinaires et potentielles	99 696,3	99 967,3	99 770,8
<b>Résultat net dilué par action - part du groupe</b>	<b>0,04</b>	<b>0,04</b>	<b>(0,17)</b>

## 26- PLAN D'OPTIONS DE SOUSCRIPTION D'ACTIONS

Le Groupe a instauré des plans d'options de souscription d'actions lors des années suivantes : 1998, 2000, 2001, 2004, 2005 et 2006. Le détail des plans de souscription d'actions octroyés de 1998 à 2006 figure dans le rapport annuel 2006 à la note 28 de l'annexe aux comptes consolidés.

### Récapitulatif des options potentiellement exerçables au 30 juin 2007

Synthèse des plans d'options de souscription d'actions au 30 juin 2007 (actions de 0,1 € de nominal)						
	Plans 1998	Plans 2000	Plan 2001	Plan 2004	Plans 2005	Plans 2006
Solde des options exerçables	839	109 738	-	1 292 168	1 336 250	165 000
- dont par les mandataires sociaux	-	-	-	100 000	-	100 000
- dont par les membres du Comité opérationnel	-	-	-	100.000	385 000	120 000

## 27- TRANSACTIONS AVEC DES SOCIETES APPARENTEES

<i>(en millions d'euros)</i>	Premier semestre 2007	Premier semestre 2006	Année 2006
<b>Transactions avec NEC</b>			
Ventes	1,3	1,0	1,6
Comptes à payer	4,6	6,5	9,2
Comptes à recevoir	1,0	1,3	1,3
<b>Transactions avec Debeka</b>			
Ventes	11,0	4,2	17,0
Comptes à recevoir	0,2	1,0	2,3
<b>Transactions avec France Telecom</b>			
Ventes	17,9	22,5	40,7
Comptes à payer	1,3	3,0	0,8
Comptes à recevoir	11,1	8,5	10,3

## 28- ENGAGEMENTS HORS BILAN

Les engagements hors bilan, reçus ou donnés à fin juin 2007, se résument ainsi :

<i>(en millions d'euros)</i>	<b>30.06.2007</b>	<b>30.06.2006</b>	<b>31.12.2006</b>
Engagements de bail (au 31 décembre)	87,5	96,1	87,5
Avals, cautions et garanties données			
- garanties de bonne exécution	12,9	20,2	12,0
- garantie de soumission	2,0	2,1	2,6
- garantie de restitution d'acomptes	1,9	3,6	0,9
- garanties taxes et douane	0,5	0,4	0,5
- retenues de garantie	1,7	1,7	1,7
- autres garanties	1,4	0,7	1,2
Rachats de matériel	1,2	1,9	1,4
<b>Total</b>	<b>109,1</b>	<b>126,7</b>	<b>107,8</b>

### Engagements de bail

Les engagements de bail minima pris dans le cadre de baux à long terme non résiliables, principalement des baux immobiliers, souscrits par le Groupe Bull ne sont recensés exhaustivement qu'une fois par an. Ces engagements s'élevaient à 87,5 millions d'euros au 31 décembre 2006 et s'échelonnaient ainsi :

*(en millions d'euros)*

2007	14,4
2008	13,1
2009	9,7
2010	6,9
2011	6,0
2012 et années suivantes	37,4
<b>Total</b>	<b>87,5</b>

### Autres engagements hors bilan

Outre les engagements de bail et ceux décrits en liaison avec les dettes à long et moyen terme, les sociétés du Groupe Bull, dans le cadre de la marche normale de leurs affaires, ont pris des engagements contractuels s'élevant à 21,6 millions d'euros à fin juin 2007 contre 20,3 millions d'euros à fin décembre 2006 et 30,6 millions d'euros à fin juin 2006.

Les activités Services, et en particulier celles concernant l'infogérance, sont conclues avec des engagements de durée pouvant prévoir des indemnités.

La société n'a pas d'engagement de rachat des minoritaires en vigueur concernant ses participations.

### Faits exceptionnels et litiges

A la connaissance du Groupe, il n'existe pas de litige ou arbitrage susceptible d'avoir ou ayant eu dans le passé récent une incidence sensible sur la situation financière, l'activité, le patrimoine et le résultat de Bull et des filiales du Groupe Bull.

## 29- REPARTITION DES ACTIVITES DU GROUPE PAR SEGMENT GEOGRAPHIQUE

Bull est un groupe international opérant dans le domaine des technologies de l'information. Basé en Europe, le Groupe Bull effectue des opérations dans plus de 100 pays. Les sociétés du Groupe commercialisent une large gamme d'équipements

informatiques, de logiciels d'administration, et de services destinés aux activités scientifiques, industrielles et commerciales du secteur public et du secteur privé.

Le Groupe gère et contrôle ses opérations selon un axe primaire par segment géographique et selon un axe secondaire sur la base des segments d'activité décrits plus loin.

Depuis le 1er janvier 2002, seules les marges brutes sont détaillées par secteur d'activité, les coûts opérationnels étant dorénavant suivis par structure commerciale au niveau des entités géographiques

#### **Répartition des activités du Groupe par segment géographique**

La localisation par secteur géographique dépend du centre comptable de facturation. La colonne "Reste du Monde" n'inclut pas de secteur significatif.

Conformément à la norme IAS 34, seule l'analyse selon l'axe primaire est rapportée ci dessous :

<b>1er semestre 2007</b> <b>(en millions d'euros)</b>	<b>France</b>	<b>Europe</b>	<b>Reste du</b> <b>Monde</b>	<b>Eliminations</b>	<b>Consolidé</b>
<b>Chiffre d'affaires</b>					
Ventes externes au Groupe	259,2	185,5	105,5	-	550,2
Moins : inter segments	56,8	2,7	8,7	(68,2)	-
<b>Revenu par zone géographique</b>	<b>316,0</b>	<b>188,2</b>	<b>114,2</b>	<b>(68,2)</b>	<b>550,2</b>
<b>Résultat net</b>					
Résultat opérationnel par segment	23,4	14,3	7,3	(13,2)	31,8
Frais de groupe non alloués	-	-	-	-	(24,6)
<b>Résultat opérationnel</b>	<b>-</b>	<b>-</b>	<b>-</b>	<b>-</b>	<b>7,2</b>
Charges de financement	-	-	-	-	(5,9)
Produits de financement	-	-	-	-	3,5
Charge d'impôts	-	-	-	-	(0,3)
<b>Résultat Net</b>	<b>-</b>	<b>-</b>	<b>-</b>	<b>-</b>	<b>4,5</b>

<b>1<sup>er</sup> semestre 2006</b> <b>(en millions d'euros)</b>	<b>France</b>	<b>Europe</b>	<b>Reste du Monde</b>	<b>Eliminations</b>	<b>Consolidé</b>
<b>Chiffre d'affaires</b>					
Ventes externes au Groupe	258,7	215,0	85,5	-	559,2
Moins : inter segments	70,6	3,0	9,2	(82,8)	-
<b>Revenu par zone géographique</b>	<b>329,3</b>	<b>218,0</b>	<b>94,7</b>	<b>(82,8)</b>	<b>559,2</b>
<b>Résultat net</b>					
Résultat opérationnel par segment	27,8	(2,7)	(6,2)	7,8	26,7
Frais de groupe non alloués	-	-	-	-	(29,5)
<b>Résultat opérationnel</b>	<b>-</b>	<b>-</b>	<b>-</b>	<b>-</b>	<b>(2,8)</b>
Charges de financement	-	-	-	-	(4,8)
Produits de financement	-	-	-	-	4,5
Charge d'impôts	-	-	-	-	(0,8)
Impôts différés	-	-	-	-	(19,7)
Provision pour CRMF	-	-	-	-	27,3
<b>Résultat Net</b>	<b>-</b>	<b>-</b>	<b>-</b>	<b>-</b>	<b>3,7</b>

<b>Année 2006</b> <b>(en millions d'euros)</b>	<b>France</b>	<b>Europe</b>	<b>Reste du Monde</b>	<b>Eliminations</b>	<b>Consolidé</b>
<b>Chiffre d'affaires</b>					
Ventes externes au Groupe	531,8	443,0	171,7	-	1 146,5
Moins : inter segments	144,6	6,8	17,5	(168,9)	-
<b>Revenu par zone géographique</b>	<b>676,4</b>	<b>449,8</b>	<b>189,2</b>	<b>(168,9)</b>	<b>1 146,5</b>
<b>Résultat net</b>					
Résultat opérationnel par segment	61,5	4,8	10,4	(19,9)	56,8
Frais de groupe non alloués	-	-	-	-	(73,3)
<b>Résultat opérationnel</b>	<b>-</b>	<b>-</b>	<b>-</b>	<b>-</b>	<b>(16,5)</b>
Charges de financement	-	-	-	-	(10,1)
Produits de financement	-	-	-	-	8,4
Charge d'impôts	-	-	-	-	(2,8)
Impôts différés	-	-	-	-	(23,7)
Provision pour CRMF	-	-	-	-	27,3
<b>Résultat Net</b>	<b>-</b>	<b>-</b>	<b>-</b>	<b>-</b>	<b>(17,4)</b>

# Déclaration de la personne physique qui assume la responsabilité du rapport semestriel résumé

## **RESPONSABLE DU RAPPORT SEMESTRIEL RESUME**

---

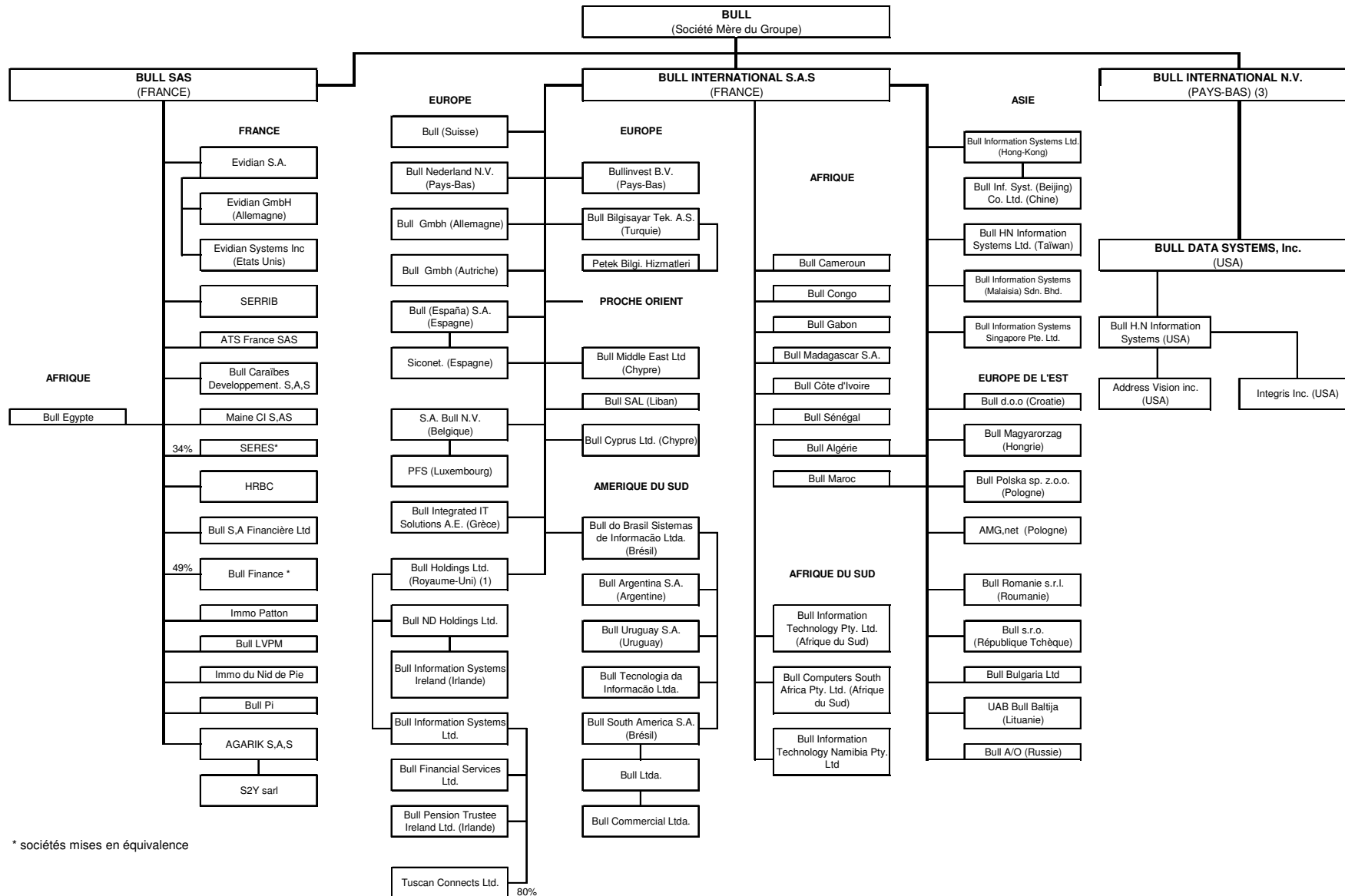
Didier Lamouche, Président Directeur Général de Bull S.A., société mère du Groupe Bull assume la responsabilité du rapport semestriel résumé.

Je soussigné, Didier Lamouche, Président Directeur Général de Bull SA, société mère du Groupe Bull atteste qu'au mieux de ma connaissance, les comptes sont établis conformément aux normes comptables applicables et donnent une image fidèle du patrimoine et de la situation financière et du résultat de Bull S.A. et de l'ensemble des entreprises comprises dans la consolidation, et que le rapport semestriel d'activité présente un tableau fidèle des événements importants survenus pendant les six premiers mois de l'exercice et de leur incidence sur les comptes semestriels, des principaux risques et des principales incertitudes pour les six mois restants de l'exercice et des principales transactions entre les parties liées

Didier Lamouche

Président Directeur Général

Bull S.A., société mère du Groupe Bull





Société Anonyme au capital de 9 678 639,70 euros  
Siège social: rue Jean Jaurès BP 68 - 78340 Les Clayes-sous-bois  
R.C.S. Versailles B 542 046 065

[www.bull.fr](http://www.bull.fr)

[www.bull.com](http://www.bull.com)

Relations Actionnaires et Investisseurs:

**Peter Campbell**

Téléphone: 01 30 80 32 36

[peter.campbell@bull.net](mailto:peter.campbell@bull.net)